

06 **(17)**
(месяц) (номер)

ВЕСТНИК
муниципальных правовых актов
Шуберского сельского поселения
Новоусманского муниципального района
Воронежской области

16.06.2023 г.

Учредитель:
Совет народных депутатов
Шуберского сельского поселения Новоусманского
муниципального района Воронежской области



АДМИНИСТРАЦИЯ ШУБЕРСКОГО СЕЛЬСКОГО ПОСЕЛЕНИЯ
НОВОУСМАНСКОГО МУНИЦИПАЛЬНОГО РАЙОНА ВОРОНЕЖСКОЙ ОБЛАСТИ
ПО С Т А Н О В Л Е Н И Е

15.06.2023 г. № 39

п. Шуберское

О внесении изменений в постановление администрации Шуберского сельского поселения Новоусманского муниципального района Воронежской области от 09.12.2022 №89 «Об утверждении Положения о порядке согласования и утверждения уставов казачьих обществ, создаваемых (действующих) на территории Шуберского сельского поселения Новоусманского муниципального района Воронежской области»

В целях приведения муниципального правового акта в соответствие с действующим законодательством администрация Шуберского сельского поселения Новоусманского муниципального района Воронежской области **постановляет:**

1. Внести в постановление администрации Шуберского сельского поселения Новоусманского муниципального района Воронежской области от 09.12.2022 №89 «Об утверждении Положения о порядке согласования и утверждения уставов казачьих обществ, создаваемых (действующих) на территории Шуберского сельского поселения Новоусманского муниципального района Воронежской области» изменения, изложив приложение к постановлению в редакции согласно приложению к настоящему постановлению.

2. Опубликовать настоящее постановление в «Вестнике муниципальных правовых актов Шуберского сельского поселения Новоусманского муниципального района Воронежской области», разместить на официальном сайте Шуберского сельского поселения Новоусманского муниципального района Воронежской области.

3. Контроль за исполнением постановления оставляю за собой.

Глава Шуберского сельского поселения С.Ю. Иванов

Приложение

к постановлению администрации Шуберского сельского поселения Новоусманского муниципального района Воронежской области от 15.06.2023 № 39

«Приложение

к постановлению администрации Шуберского сельского поселения Новоусманского муниципального района Воронежской области от 09.12.2022 № 89

Положение

о порядке согласования и утверждения уставов казачьих обществ, создаваемых (действующих) на территории Шуберского сельского поселения Новоусманского муниципального района Воронежской области

1. Настоящее Положение о порядке согласования и утверждения уставов казачьих обществ, создаваемых (действующих) на территории Шуберского сельского поселения Новоусманского муниципального района Воронежской области (далее - Положение) определяет:

- перечень документов, необходимых для согласования главой Шуберского сельского поселения Новоусманского муниципального района Воронежской области уставов казачьих обществ, указанных в пункте 3.2-1 Указа Президента Российской Федерации от 15 июня 1992 г. № 632 «О мерах по реализации Закона Российской Федерации «О реабилитации репрессированных народов» в отношении казачества», сроки и порядок их представления и рассмотрения;

- перечень документов, необходимых для утверждения главой Шуберского сельского поселения Новоусманского муниципального района Воронежской области уставов казачьих обществ, указанных в пункте 3.2 Указа Президента Российской Федерации от 15 июня 1992 г. № 632 «О мерах по реализации Закона Российской Федерации «О реабилитации репрессированных народов» в отношении казачества», сроки и порядок их представления и рассмотрения.

2. Глава Шуберского сельского поселения Новоусманского муниципального района Воронежской области согласовывает уставы хуторских, станичных казачьих обществ, создаваемых (действующих) на территориях двух (включая Шуберское сельское поселение Новоусманского муниципального района Воронежской области) и более сельских поселений, входящих в состав Новоусманского муниципального района Воронежской области.

3. Согласование уставов казачьих обществ осуществляется после:

- принятия учредительным собранием (кругом, сбором) решения об учреждении казачьего общества;
- принятия высшим органом управления казачьего общества решения об утверждении устава этого казачьего общества.

4. Для согласования устава действующего казачьего общества атаман этого казачьего общества в течение 14 календарных дней со дня принятия высшим органом управления казачьего общества решения об утверждении устава

данного казачьего общества направляет главе Шуберского сельского поселения Новоусманского муниципального района Воронежской области представление о согласовании устава казачьего общества. К представлению прилагаются:

а) копии документов, подтверждающих соблюдение требований к порядку созыва и проведения заседания высшего органа управления казачьего общества, установленных главами 4 и 9.1 Гражданского кодекса Российской Федерации и иными федеральными законами в сфере деятельности некоммерческих организаций, а также уставом казачьего общества;

б) копия протокола заседания высшего органа управления казачьего общества, содержащего решение об утверждении устава этого казачьего общества;

в) устав казачьего общества в новой редакции.

5. Для согласования устава создаваемого казачьего общества лицо, уполномоченное учредительным собранием (кругом, сбором) создаваемого казачьего общества (далее - уполномоченное лицо), в течение 14 календарных дней со дня принятия учредительным собранием (кругом, сбором) решения об учреждении казачьего общества направляет главе Шуберского сельского поселения Новоусманского муниципального района Воронежской области представление о согласовании устава казачьего общества. К представлению прилагаются:

а) копии документов, подтверждающих соблюдение требований к порядку созыва и проведения заседания учредительного собрания (круга, сбора) казачьего общества, установленных главами 4 и 9.1 Гражданского кодекса Российской Федерации и иными федеральными законами в сфере деятельности некоммерческих организаций;

б) копия протокола учредительного собрания (круга, сбора), содержащего решение об утверждении устава казачьего общества;

в) устав казачьего общества.

6. В случае если устав казачьего общества подлежит согласованию с атаманом иного казачьего общества, устав казачьего общества направляется для согласования указанному атаману до направления главе Шуберского сельского поселения Новоусманского муниципального района Воронежской области. В последующем к представлению о согласовании устава казачьего общества указанными должностными лицами прилагается заверенная подписью атамана казачьего общества либо уполномоченного лица копия письма о согласовании устава казачьего общества атаманом иного казачьего общества.

7. Указанные в пунктах 4 и 5 настоящего Положения копии документов должны быть заверены подписью атамана казачьего общества либо уполномоченного лица. Документы (их копии), содержащие более одного листа, должны быть прошиты, пронумерованы и заверены подписью атамана казачьего общества либо уполномоченного лица на обороте последнего листа в месте, предназначенном для прошивки.

8. Рассмотрение представленных для согласования устава казачьего общества документов и принятие по ним решения о согласовании либо об отказе в согласовании устава казачьего общества осуществляется главой Шуберского сельского поселения Новоусманского муниципального района Воронежской области в течение 14 календарных дней со дня поступления указанных документов. О принятом решении глава Шуберского сельского поселения Новоусманского муниципального района Воронежской области информирует атамана казачьего общества либо уполномоченное им лицо в письменной форме в течение 5 календарных дней со дня принятия указанного решения.

В случае принятия решения об отказе в согласовании устава казачьего общества в уведомлении указываются основания, послужившие причиной для принятия указанного решения.

Согласование устава казачьего общества оформляется служебным письмом, подписанным главой Шуберского сельского поселения Новоусманского муниципального района Воронежской области.

9. Основаниями для отказа в согласовании устава действующего казачьего общества являются:

а) несоблюдение требований к порядку созыва и проведения заседания высшего органа управления казачьего общества, установленных главами 4 и 9.1 Гражданского кодекса Российской Федерации и иными федеральными законами в сфере деятельности некоммерческих организаций, а также уставом казачьего общества;

б) непредставление или представление неполного комплекта документов, предусмотренных пунктом 4 настоящего Положения, несоблюдение требований к их оформлению, порядку и сроку представления;

в) наличие в представленных документах недостоверных или неполных сведений.

10. Основаниями для отказа в согласовании устава создаваемого казачьего общества являются:

а) несоблюдение требований к порядку созыва и проведения заседания учредительного собрания (круга, сбора) казачьего общества, установленных главами 4 и 9.1 Гражданского кодекса Российской Федерации и иными федеральными законами в сфере деятельности некоммерческих организаций;

б) непредставление или представление неполного комплекта документов, предусмотренных пунктом 5 настоящего Положения, несоблюдение требований к их оформлению, порядку и сроку представления;

в) наличие в представленных документах недостоверных или неполных сведений.

11. Отказ в согласовании устава казачьего общества не является препятствием для повторного направления главе Шуберского сельского поселения Новоусманского муниципального района Воронежской области представления о согласовании устава казачьего общества и документов, предусмотренные пунктами 4 и 5 настоящего Положения, при условии устранения оснований, послуживших причиной для принятия указанного решения.

Повторное представление о согласовании устава казачьего общества и документов, предусмотренные пунктами 4 и 5 настоящего Положения, и принятие по этому представлению решения осуществляются в порядке, предусмотренном пунктами 5 - 10 настоящего Положения.

Предельное количество повторных направлений представления о согласовании устава казачьего общества и документов, предусмотренных пунктами 4 и 5 настоящего Положения, не ограничено.

12. Уставы хуторских, станичных казачьих обществ, создаваемых (действующих) на территории Шуберского сельского поселения Новоусманского муниципального района Воронежской области утверждаются постановлением администрации Шуберского сельского поселения Новоусманского муниципального района Воронежской области.

13. Для утверждения устава действующего казачьего общества атаман этого казачьего общества в течение 5 календарных дней со дня получения согласованного устава казачьего общества направляет главе Шуберского сельского поселения Новоусманского муниципального района Воронежской области представление об утверждении устава казачьего общества. К представлению прилагаются:

а) копии документов, подтверждающих соблюдение требований к порядку созыва и проведения заседания высшего органа управления казачьего общества, установленных главами 4 и 9.1 Гражданского кодекса Российской Федерации и иными федеральными законами в сфере деятельности некоммерческих организаций, а также уставом казачьего общества;

б) копия протокола заседания высшего органа управления казачьего общества, содержащего решение об утверждении устава этого казачьего общества;

в) копии писем о согласовании устава казачьего общества с атаманом районного (юртового) либо окружного (отдельского) казачьего общества (если районное (юртовое) либо окружное (отдельское) казачье общество осуществляет деятельность на территории Воронежской области);

г) устав казачьего общества на бумажном носителе и в электронном виде.

14. Для утверждения устава создаваемого казачьего общества уполномоченное лицо в течение 5 календарных дней со дня получения согласованного устава казачьего общества направляет главе Шуберского сельского поселения Новоусманского муниципального района Воронежской области представление об утверждении устава казачьего общества. К представлению прилагаются:

а) копии документов, подтверждающих соблюдение требований к порядку созыва и проведения заседания учредительного собрания (круга, сбора) казачьего общества, установленных Гражданским кодексом Российской Федерации и иными федеральными законами в сфере деятельности некоммерческих организаций;

б) копия протокола учредительного собрания (круга, сбора), содержащего решение об утверждении устава казачьего общества;

в) копии писем о согласовании устава казачьего общества с атаманом районного (юртового) либо окружного (отдельского) казачьего общества (если районное (юртовое) либо окружное (отдельское) казачье общество осуществляет деятельность на территории Воронежской области);

г) устав казачьего общества на бумажном носителе и в электронном виде.

15. Указанные в пунктах 13 и 14 настоящего Положения копии документов должны быть заверены подписью атамана казачьего общества либо уполномоченного лица. Документы (их копии), за исключением документов в электронном виде, содержащие более одного листа, должны быть прошиты, пронумерованы и заверены подписью атамана казачьего общества либо уполномоченного лица на обороте последнего листа на месте прошивки.

16. Рассмотрение представленных для утверждения устава казачьего общества документов и принятие по ним решения производится в течение 30 календарных дней со дня поступления указанных документов.

По истечении срока, указанного в абзаце первом настоящего пункта, принимается решение об утверждении либо об отказе в утверждении устава казачьего общества. О принятом решении соответствующее должностное лицо уведомляет атамана казачьего общества либо уполномоченное лицо в письменной форме.

17. Основаниями для отказа в утверждении устава действующего казачьего общества являются:

а) несоблюдение требований к порядку созыва и проведения заседания высшего органа управления казачьего общества, установленных Гражданским кодексом Российской Федерации и иными федеральными законами в сфере деятельности некоммерческих организаций, а также уставом казачьего общества;

б) непредставление или представление неполного комплекта документов, предусмотренных пунктом 13 настоящего Положения, несоблюдение требований к их оформлению, порядку и сроку представления;

в) наличие в представленных документах недостоверных или неполных сведений.

18. Основаниями для отказа в утверждении устава создаваемого казачьего общества являются:

а) несоблюдение требований к порядку созыва и проведения заседания учредительного собрания (круга, сбора) казачьего общества, установленных Гражданским кодексом Российской Федерации и иными федеральными законами в сфере деятельности некоммерческих организаций;

б) непредставление или представление неполного комплекта документов, предусмотренных пунктом 14 настоящего Положения, несоблюдение требований к их оформлению, порядку и сроку представления;

в) наличия в представленных документах недостоверных или неполных сведений.

19. Отказ в утверждении устава казачьего общества не является препятствием для повторного направления главе Шуберского сельского поселения Новоусманского муниципального района Воронежской области представления об утверждении устава казачьего общества и документов, предусмотренных пунктами 13 и 14 настоящего Положения, при условии устранения оснований, послуживших причиной для принятия указанного решения.

20. Повторное представление об утверждении устава казачьего общества и документов, предусмотренных пунктами 13 и 14 настоящего Положения, и принятие по этому представлению решения осуществляются в порядке, предусмотренном пунктами 13 - 18 настоящего Положения.

21. Предельное количество повторных направлений представления об утверждении устава казачьего общества и документов, предусмотренных пунктами 13 и 14 настоящего Положения, не ограничено.

22. На титульном листе утверждаемого устава казачьего общества рекомендуется указывать:

- слово УСТАВ (прописными буквами) и полное наименование казачьего общества;

- год принятия учредительным собранием (кругом, сбором) решения об учреждении казачьего общества - для создаваемого казачьего общества, либо год принятия высшим органом управления казачьего общества решения об утверждении устава этого казачьего общества в утверждаемой редакции - для действующего казачьего общества (печатается выше границы нижнего поля страницы и выравнивается по центру);

- гриф утверждения, состоящий из слова УТВЕРЖДЕНО (без кавычек и прописными буквами) и реквизитов правового акта, которым утверждается устав казачьего общества (располагается в правом верхнем углу титульного листа устава казачьего общества);

- гриф согласования, состоящий из слова СОГЛАСОВАНО (без кавычек и прописными буквами), наименования должности, инициалов и фамилии лица, согласовавшего устав казачьего общества, реквизитов письма о согласовании устава казачьего общества (располагается в правом верхнем углу титульного листа устава казачьего общества под грифом утверждения);

Рекомендуемый образец титульного листа устава казачьего общества приведен в приложении к настоящему Положению.

Приложение

к Положению о порядке согласования и утверждения уставов казачьих обществ, создаваемых (действующих) на территории Шуберского сельского поселения Новоусманского муниципального района Воронежской области

ОБРАЗЕЦ ТИТУЛЬНОГО ЛИСТА УСТАВА КАЗАЧЬЕГО ОБЩЕСТВА

УТВЕРЖДЕН

постановлением администрации Шуберского сельского поселения Новоусманского муниципального района Воронежской области

от _____ № _____

СОГЛАСОВАН

_____ (наименование должности)

(ФИО)

письмо от _____ № _____

УСТАВ

_____ (полное наименование казачьего общества)

20__ год

».



ГЛАВА ШУБЕРСКОГО СЕЛЬСКОГО ПОСЕЛЕНИЯ НОВОУСМАНСКОГО МУНИЦИПАЛЬНОГО РАЙОНА ВОРОНЕЖСКОЙ ОБЛАСТИ ПО С Т А Н О В Л Е Н И Е

16.06.2023 г. № 5

п. Шуберское

О проведении публичных слушаний по проекту Правил землепользования и застройки Шуберского сельского поселения Новоусманского муниципального района Воронежской области

В соответствии со статьями 5.1, 28, 31 Градостроительного кодекса Российской Федерации, Федеральным законом от 06.10.2003 № 131-ФЗ «Об общих принципах организации местного самоуправления в Российской Федерации», Законом Воронежской области от 20.12.2018 №173-ОЗ «О перераспределении полномочий по утверждению правил землепользования и застройки между органами местного самоуправления поселений Воронежской области, городского округа город Нововоронеж, Борисоглебского городского округа и исполнительными органами государственной власти Воронежской области», приказом департамента архитектуры и градостроительства Воронежской области от 01.03.2019 № 45-01-04/27 «О подготовке проектов правил землепользования и застройки поселений Аннинского, Бобровского, Верхнемамонского, Верхнехавского,

Воробьевского, Каширского, Лискинского, Новоусманского, Ольховатского, Павловского, Панинского, Подгоренского, Рамонского, Семилукского и Хохольского муниципальных районов и городского округа город Нововоронеж Воронежской области», Уставом Шуберского сельского поселения Новоусманского муниципального района Воронежской области, Положением о проведении публичных слушаний, общественных обсуждений по вопросам градостроительной деятельности на территории Шуберского сельского поселения Новоусманского муниципального района Воронежской области, утвержденным решением Совета народных депутатов Шуберского сельского поселения Новоусманского муниципального района Воронежской области от 25.02.2021 № 48, соглашением №1 о взаимодействии при утверждении правил землепользования и застройки от 12.03.2019 года, **постановляю:**

1. Назначить на 26 июня 2023 года 13 ч. 30 мин. публичные слушания по проекту Правил землепользования и застройки Шуберского сельского поселения Новоусманского муниципального района Воронежской области.

2. Местом проведения публичных слушаний определить актовый зал Шуберского сельского клуба (п. Шуберское, ул. Подлесная, 20).

3. Установить, что участниками публичных слушаний по проекту Правил землепользования и застройки Шуберского сельского поселения Новоусманского муниципального района Воронежской области являются граждане, постоянно проживающие на территории Шуберского сельского поселения Новоусманского муниципального района Воронежской области, правообладатели находящихся в границах территории Шуберского сельского поселения Новоусманского муниципального района Воронежской области земельных участков и (или) расположенных на них объектов капитального строительства, а также правообладатели помещений, являющихся частью указанных объектов капитального строительства.

4. Организацию и проведение публичных слушаний по проекту Правил землепользования и застройки Шуберского сельского поселения Новоусманского муниципального района Воронежской области поручить комиссии по землепользованию и застройке Шуберского сельского поселения Новоусманского муниципального района Воронежской области (далее – Рабочий орган).

Местонахождение комиссии по землепользованию и застройке Шуберского сельского поселения Новоусманского муниципального района Воронежской области: п. Шуберское, ул. Подлесная, 20 (помещение администрации сельского поселения), тел.: (47341) 69905, электронная почта: shubersk.nusm@govvrn.ru, приемные часы в рабочие дни (понедельник-пятница) с 8.00 ч. до 16.00 ч., перерыв с 12.00 ч. до 13.00 ч.

5. Предложить участникам публичных слушаний в течение всего периода размещения на официальном сайте Шуберского сельского поселения Новоусманского муниципального района Воронежской области проекта Правил землепользования и застройки Шуберского сельского поселения Новоусманского муниципального района Воронежской области вносить предложения и замечания:

1) посредством их размещения на официальном сайте Шуберского сельского поселения Новоусманского муниципального района Воронежской области;

2) в письменной или устной форме в ходе проведения собрания участников публичных слушаний;

3) в письменной форме в адрес администрации Шуберского сельского поселения Новоусманского муниципального района Воронежской области или Рабочего органа;

4) посредством записи в книге учета посетителей экспозиции проекта, подлежащего рассмотрению на публичных слушаниях.

6. Администрации Шуберского сельского поселения Новоусманского муниципального района Воронежской области опубликовать настоящее постановление, приложение 1 (оповещение о начале публичных слушаний) и приложение 2 (проект Правил землепользования и застройки Шуберского сельского поселения Новоусманского муниципального района Воронежской области) к нему в «Вестнике муниципальных правовых актов Шуберского сельского поселения Новоусманского муниципального района Воронежской области» и разместить на официальном сайте Шуберского сельского поселения Новоусманского муниципального района Воронежской области в сети Интернет www.shuberskoe.ru.

7. Комиссии по землепользованию и застройке Шуберского сельского поселения Новоусманского муниципального района Воронежской области:

7.1. Организовать проведение публичных слушаний и разместить экспозицию демонстрационных материалов по проекту Правил землепользования и застройки Шуберского сельского поселения Новоусманского муниципального района Воронежской области в соответствии с требованиями действующего законодательства, правовых актов Шуберского сельского поселения Новоусманского муниципального района Воронежской области по организации и проведению публичных слушаний.

7.2. В срок до 29 июня 2023 года подготовить и передать для опубликования в администрацию Шуберского сельского поселения Новоусманского муниципального района Воронежской области заключение по результатам публичных слушаний.

8. Контроль за исполнением настоящего постановления оставляю за собой.

Глава Шуберского сельского поселения С.Ю. Иванов

Приложение 1

к постановлению главы Шуберского сельского поселения Новоусманского муниципального района Воронежской области от 16.06.2023 г. № 5

ОПОВЕЩЕНИЕ О НАЧАЛЕ ПУБЛИЧНЫХ СЛУШАНИЙ ПО ПРОЕКТУ ПРАВИЛ
ЗЕМЛЕПОЛЬЗОВАНИЯ И ЗАСТРОЙКИ ШУБЕРСКОГО СЕЛЬСКОГО ПОСЕЛЕНИЯ
НОВОУСМАНСКОГО МУНИЦИПАЛЬНОГО РАЙОНА ВОРОНЕЖСКОЙ ОБЛАСТИ

п. Шуберское

На публичные слушания, назначенные на 26 июня 2023 года, выносится проект приказа департамента архитектуры и градостроительства Воронежской области «Об утверждении правил землепользования и застройки Шуберского сельского поселения Новоусманского муниципального района Воронежской области».

С материалами по рассматриваемому вопросу можно ознакомиться с 16 июня по 26 июня 2023 года в приемные часы в рабочие дни (понедельник-пятница) с 8.00 ч. до 16.00 ч., перерыв с 12.00 ч. до 13.00 ч. в администрации Шуберского сельского поселения Новоусманского муниципального района Воронежской области.

Собрание участников публичных слушаний состоится 26 июня 2023 года в 13 ч. 30 мин. в актовом зале Шуберского сельского клуба (п. Шуберское, ул. Подлесная, 20).

В период размещения проекта на официальном сайте участники публичных слушаний имеют право вносить предложения и замечания, касающиеся такого проекта:

1) посредством их размещения на официальном сайте Шуберского сельского поселения Новоусманского муниципального района Воронежской области;

2) в письменной или устной форме в ходе проведения собрания участников публичных слушаний;

3) в письменной форме в адрес администрации Шуберского сельского поселения Новоусманского муниципального района Воронежской области или Рабочего органа;

4) посредством записи в книге учета посетителей экспозиции проекта, подлежащего рассмотрению на общественных обсуждениях или публичных слушаниях.

В течение всего периода проведения экспозиции проекта представителями организатора осуществляется консультирование участников публичных слушаний по проекту, рассматриваемому на публичных слушаниях.

Организацию и проведение публичных слушаний осуществляет комиссия по землепользованию и застройке Шуберского сельского поселения Новоусманского муниципального района Воронежской области (Рабочий орган). Местонахождение комиссии по землепользованию и застройке Шуберского сельского поселения Новоусманского муниципального района Воронежской области: п. Шуберское, ул. Подлесная, 20 (здание администрации сельского поселения), тел.: (47341) 69905, электронная почта: shubersk.nusm@govvrn.ru, приемные часы в рабочие дни (понедельник-пятница) с 8.00 ч. до 16.00 ч., перерыв с 12.00 ч. до 13.00 ч.

Материалы по проекту решения подлежат опубликованию в «Вестнике муниципальных правовых актов Шуберского сельского поселения Новоусманского муниципального района Воронежской области» и размещению на официальном сайте Шуберского сельского поселения Новоусманского муниципального района Воронежской области в сети Интернет www.shuberskoe.ru.

Глава Шуберского сельского поселения С.Ю. Иванов

Приложение 2
к постановлению главы Шуберского
сельского поселения Новоусманского
муниципального района
Воронежской области
от 16.06.2023г. № 5

ПРОЕКТ

ДЕПАРТАМЕНТ
АРХИТЕКТУРЫ И ГРАДОСТРОИТЕЛЬСТВА
ВОРОНЕЖСКОЙ ОБЛАСТИ

ПРИКАЗ

№ _____

г. Воронеж

**Об утверждении правил землепользования и застройки
Шуберского сельского поселения Новоусманского муниципального
района Воронежской области**

В соответствии с Градостроительным кодексом Российской Федерации, Федеральным законом от 06.10.2003 № 131-ФЗ «Об общих принципах организации местного самоуправления в Российской Федерации», Законом Воронежской области от 07.07.2006 № 61-ОЗ «О регулировании градостроительной деятельности в Воронежской области», Законом Воронежской области от 20.12.2018 № 173-ОЗ «О перераспределении полномочий по утверждению правил землепользования и застройки между органами местного самоуправления поселений Воронежской области, городского округа город Нововоронеж, Борисоглебского городского округа и исполнительными органами государственной власти Воронежской области», постановлением правительства Воронежской области от 31.12.2014 № 1240 «Об утверждении Положения о департаменте архитектуры и градостроительства Воронежской области»

п р и к а з ы в а ю:

1. Утвердить прилагаемые правила землепользования и застройки Шуберского сельского поселения Новоусманского муниципального района Воронежской области.

2. Контроль исполнения настоящего приказа возложить на заместителя руководителя департамента архитектуры и градостроительства Воронежской области – начальника отдела территориального планирования Беляеву С.М.

Руководитель департамента
архитектуры и градостроительства
Воронежской области

А.А. Еренков

Приложение

УТВЕРЖДЕНЫ
приказом департамента
архитектуры и градостроительства
Воронежской области
от _____ № _____

**ПРАВИЛА ЗЕМЛЕПОЛЬЗОВАНИЯ И ЗАСТРОЙКИ
ШУБЕРСКОГО СЕЛЬСКОГО ПОСЕЛЕНИЯ
НОВОУСМАНСКОГО МУНИЦИПАЛЬНОГО РАЙОНА
ВОРОНЕЖСКОЙ ОБЛАСТИ**

**ЧАСТЬ I. ПОРЯДОК ПРИМЕНЕНИЯ ПРАВИЛ
ЗЕМЛЕПОЛЬЗОВАНИЯ И ЗАСТРОЙКИ И ВНЕСЕНИЯ В НИХ
ИЗМЕНЕНИЙ**

Раздел 1. Общие положения

1. Предмет регулирования и цели подготовки Правил землепользования и застройки Шуберского сельского поселения Новоусманского муниципального района Воронежской области

1. Правила землепользования и застройки Шуберского сельского поселения Новоусманского муниципального района Воронежской области (далее – Правила) являются документом градостроительного зонирования, который утверждается нормативным правовым актом департамента архитектуры и градостроительства Воронежской области и в котором устанавливаются территориальные зоны, градостроительные регламенты, порядок применения такого документа и порядок внесения в него изменений.

2. Правила разработаны в соответствии с Градостроительным кодексом Российской Федерации (далее – ГрК РФ), Земельным кодексом Российской Федерации, Федеральным законом от 06.10.2003 № 131-ФЗ «Об общих принципах организации местного самоуправления в Российской Федерации», иными нормативными правовыми актами Российской Федерации, Воронежской области, муниципальными правовыми актами

муниципального образования с учетом положений нормативных актов и документов, определяющих основные направления социально-экономического и градостроительного развития муниципального образования, а также сведений Единого государственного реестра недвижимости, сведений, документов и материалов, содержащихся в государственных информационных системах обеспечения градостроительной деятельности.

3. Правила разработаны в целях:

- создания условий для устойчивого развития территории муниципального образования, сохранения окружающей среды и объектов культурного наследия;
- создания условий для планировки территории муниципального образования;
- обеспечения прав и законных интересов физических и юридических лиц, в том числе правообладателей земельных участков и объектов капитального строительства;
- создания условий для привлечения инвестиций, в том числе путем предоставления возможности выбора наиболее эффективных видов разрешенного использования земельных участков и объектов капитального строительства.

2. Основные понятия, используемые в Правилах

В настоящих Правилах используются основные понятия, установленные законодательством Российской Федерации.

3. Сфера применения Правил

1. Действие настоящих Правил распространяется на всю территорию Шуберского сельского поселения Новоусманского муниципального района Воронежской области. Правила обязательны для соблюдения органами государственной власти, органами местного самоуправления, физическими и юридическими лицами, при осуществлении

ими градостроительной деятельности на территории Шуберского сельского поселения Новоусманского муниципального района Воронежской области.

2. Настоящие Правила применяются наряду с:

– техническими регламентами и иными обязательными требованиями, установленными в соответствии с законодательством в целях обеспечения безопасности жизни и здоровья людей, надежности и безопасности зданий, строений и сооружений, сохранения окружающей природной среды и объектов культурного наследия;

– региональными и местными нормативами градостроительного проектирования.

4. Содержание и порядок применения Правил

1. Правила включают в себя:

- 1) порядок их применения и внесения изменений в Правила;
- 2) карту градостроительного зонирования;
- 3) градостроительные регламенты.

Обязательным приложением к настоящим Правилам являются сведения о границах территориальных зон, которые должны содержать графическое описание местоположения границ территориальных зон, перечень координат характерных точек этих границ в системе координат, используемой для ведения Единого государственного реестра недвижимости.

2. Порядок применения Правил и внесения в них изменений включает в себя положения:

- 1) о регулировании землепользования и застройки;
- 2) об изменении видов разрешенного использования земельных участков и объектов капитального строительства физическими и юридическими лицами;
- 3) о подготовке документации по планировке территории органами местного самоуправления;
- 4) о проведении общественных обсуждений или публичных слушаний по вопросам землепользования и застройки;

- 5) о внесении изменений в Правила;
- 6) о регулировании иных вопросов землепользования и застройки.

5. Использование объектов недвижимости, не соответствующих настоящим Правилам

1. Земельные участки или объекты капитального строительства, виды разрешенного использования, предельные (минимальные и (или) максимальные) размеры и предельные параметры которых не соответствуют градостроительному регламенту, могут использоваться без установления срока приведения их в соответствие с градостроительным регламентом, за исключением случаев, если использование таких земельных участков и объектов капитального строительства опасно для жизни или здоровья человека, для окружающей среды, объектов культурного наследия.

2. Реконструкция указанных в подпункте 1 настоящего пункта объектов капитального строительства может осуществляться только путем приведения таких объектов в соответствие с градостроительным регламентом или путем уменьшения их несоответствия предельным параметрам разрешенного строительства, реконструкции. Изменение видов разрешенного использования указанных земельных участков и объектов капитального строительства может осуществляться путем приведения их в соответствие с видами разрешенного использования земельных участков и объектов капитального строительства, установленными градостроительным регламентом.

3. В случае если использование указанных в подпункте 1 настоящего пункта земельных участков и объектов капитального строительства продолжается и опасно для жизни или здоровья человека, для окружающей среды, объектов культурного наследия, в соответствии с федеральными законами может быть наложен запрет на использование таких земельных участков и объектов.

6. Открытость и доступность информации о землепользовании и застройке

1. Настоящие Правила являются открытыми и общедоступными.
2. Настоящие Правила подлежат опубликованию в порядке, установленном для официального опубликования нормативных правовых актов Воронежской области, и размещению в федеральной государственной информационной системе территориального планирования и в государственной информационной системе обеспечения градостроительной деятельности.

Раздел 2. Положения о регулировании землепользования и застройки

7. Перераспределение полномочий между органами местного самоуправления Шуберского сельского поселения Новоусманского муниципального района Воронежской области и департаментом архитектуры и градостроительства Воронежской области

1. На основании Закона Воронежской области от 20.12.2018 № 173-ОЗ «О перераспределении полномочий по утверждению правил землепользования и застройки между органами местного самоуправления поселений Воронежской области, городского округа город Нововоронеж, Борисоглебского городского округа и исполнительными органами государственной власти Воронежской области» (далее – Закон Воронежской области) и в соответствии со статьей 8.2 ГрК РФ, частью 3 статьи 6 Федерального закона от 21.12.2021 № 414-ФЗ «Об общих принципах организации публичной власти в субъектах Российской Федерации», частью 1.2 статьи 17 Федерального закона от 06.10.2003 № 131-ФЗ «Об общих принципах организации местного самоуправления в Российской Федерации» полномочия по утверждению Правил перераспределены между органами местного самоуправления Шуберского сельского поселения Новоусманского муниципального района Воронежской области и департаментом архитектуры

и градостроительства Воронежской области (далее – Уполномоченный орган) на срок, установленный Законом Воронежской области.

2. После истечения срока, указанного в Законе Воронежской области, полномочия Уполномоченного органа, предусмотренные настоящими Правилами, осуществляются органами местного самоуправления Шуберского сельского поселения Новоусманского муниципального района Воронежской области в соответствии с требованиями ГрК РФ.

8. Полномочия Уполномоченного органа по вопросам землепользования и застройки

1. Полномочия Уполномоченного органа по вопросам землепользования и застройки включают:

1) принятие решений о подготовке проекта Правил, о подготовке проекта о внесении изменений в Правила;

2) утверждение Правил, утверждение внесения изменений в Правила;

3) принятие решений о предоставлении разрешений на условно разрешенный вид использования объектов капитального строительства или земельного участка;

4) принятие решений о предоставлении разрешения на отклонение от предельных параметров разрешенного строительства, реконструкции объектов капитального строительства;

5) иные полномочия в соответствии с действующим законодательством.

9. Комиссия по подготовке проектов Правил

1. Комиссия по подготовке проектов правил землепользования и застройки поселений Воронежской области, городского округа город Нововоронеж, Борисоглебского городского округа (далее – Комиссия) является специально созданным постоянно действующим коллегиальным органом при Уполномоченном органе в целях реализации полномочий,

указанных в пункте 8 настоящих Правил, перераспределенных в соответствии с Законом Воронежской области и обеспечения выполнения задач градостроительного зонирования.

2. Комиссия создается и прекращает свою деятельность приказом Уполномоченного органа.

3. Состав и порядок деятельности Комиссии утверждается приказом Уполномоченного органа.

Раздел 3. Положения об изменении видов разрешенного использования земельных участков и объектов капитального строительства физическими и юридическими лицами

10. Изменение видов разрешенного использования земельных участков и объектов капитального строительства

1. Для каждой из установленных настоящими Правилами территориальных зон могут устанавливаться основные, условно разрешенные и вспомогательные виды разрешенного использования земельных участков и объектов капитального строительства.

2. Изменение одного вида разрешенного использования земельных участков и объектов капитального строительства на другой вид такого использования осуществляется в соответствии с градостроительным регламентом при условии соблюдения требований технических регламентов.

3. Основные и вспомогательные виды разрешенного использования земельных участков и объектов капитального строительства правообладателями земельных участков и объектов капитального строительства, за исключением органов государственной власти, органов местного самоуправления, государственных и муниципальных учреждений, государственных и муниципальных унитарных предприятий, выбираются самостоятельно без дополнительных разрешений и согласования.

4. Решения об изменении одного вида разрешенного использования земельных участков и объектов капитального строительства, расположенных

на землях, на которые действие градостроительных регламентов не распространяется или для которых градостроительные регламенты не устанавливаются, на другой вид такого использования принимаются в соответствии с федеральными законами.

11. Предоставление разрешения на условно разрешенный вид использования земельного участка или объекта капитального строительства

1. Физическое или юридическое лицо, заинтересованное в предоставлении разрешения на условно разрешенный вид использования земельного участка или объекта капитального строительства (далее - разрешение на условно разрешенный вид использования), направляет заявление о предоставлении разрешения на условно разрешенный вид использования в Комиссию. Заявление о предоставлении разрешения на условно разрешенный вид использования может быть направлено в форме электронного документа, подписанного электронной подписью в соответствии с требованиями Федерального закона от 06.04.2011 № 63-ФЗ «Об электронной подписи».

2. Порядок предоставления разрешения на условно разрешенный вид использования земельного участка или объекта капитального строительства определен статьей 39 ГрК РФ.

3. Проект решения о предоставлении разрешения на условно разрешенный вид использования подлежит рассмотрению на общественных обсуждениях или публичных слушаниях, проводимых в порядке, установленном статьей 5.1 ГрК РФ, с учетом положений статьи 39 ГрК РФ.

12. Предоставление разрешения на отклонение от предельных параметров разрешенного строительства, реконструкции объектов капитального строительства

1. Правообладатели земельных участков, размеры которых меньше установленных градостроительным регламентом минимальных размеров земельных участков либо конфигурация, инженерно-геологические или иные характеристики которых неблагоприятны для застройки, вправе обратиться

за разрешениями на отклонение от предельных параметров разрешенного строительства, реконструкции объектов капитального строительства (далее также – разрешение на отклонение от предельных параметров).

2. Правообладатели земельных участков вправе обратиться за разрешениями на отклонение от предельных параметров разрешенного строительства, реконструкции объектов капитального строительства, если такое отклонение необходимо в целях однократного изменения одного или нескольких предельных параметров разрешенного строительства, реконструкции объектов капитального строительства, установленных градостроительным регламентом для конкретной территориальной зоны, не более чем на десять процентов.

3. Порядок предоставления разрешения на отклонение от предельных параметров определен статьей 40 ГрК РФ.

4. Проект решения о предоставлении разрешения на отклонение от предельных параметров подлежит рассмотрению на общественных обсуждениях или публичных слушаниях, проводимых в порядке, установленном статьей 5.1 ГрК РФ, с учетом положений статьи 39 ГрК РФ, за исключением случая, указанного в части 1.1 статьи 40 ГрК РФ.

Раздел 4. Положения о подготовке документации по планировке территории органами местного самоуправления

13. Общие положения о подготовке документации по планировке территории

1. Подготовка документации по планировке территории осуществляется в целях обеспечения устойчивого развития территорий, в том числе выделения элементов планировочной структуры, установления границ земельных участков, установления границ зон планируемого размещения объектов капитального строительства.

2. Подготовка документации по планировке территории осуществляется в соответствии с главой 5 ГрК РФ.

3. Состав и содержание документации по планировке территории определяется ГрК РФ.

Раздел 5. Положения о проведении общественных обсуждений или публичных слушаний по вопросам землепользования и застройки

14. Общие положения о порядке проведения общественных обсуждений или публичных слушаний в сфере градостроительной деятельности

1. В целях соблюдения права человека на благоприятные условия жизнедеятельности, прав и законных интересов правообладателей земельных участков и объектов капитального строительства по проектам правил землепользования и застройки, проектам планировки территории, проектам межевания территории, проектам, предусматривающим внесение изменений в один из указанных утвержденных документов, проектам решений о предоставлении разрешения на условно разрешенный вид использования земельного участка или объекта капитального строительства, проектам решений о предоставлении разрешения на отклонение от предельных параметров разрешенного строительства, реконструкции объектов капитального строительства в соответствии с уставом муниципального образования и (или) нормативным правовым актом представительного органа муниципального образования и с учетом положений ГрК РФ проводятся общественные обсуждения или публичные слушания, за исключением случаев, предусмотренных ГрК РФ и другими федеральными законами.

2. Порядок проведения общественных обсуждений или публичных слушаний определяется ГрК РФ, Уставом Шуберского сельского поселения Новоусманского муниципального района Воронежской области и (или) нормативным правовым актом представительного органа муниципального образования.

Раздел 6. Положения о внесении изменений в Правила

15. Основания и порядок внесения изменений в Правила

1. Основания для рассмотрения вопроса о внесении изменений в настоящие Правила предусмотрены статьей 33 ГрК РФ.
2. Внесение изменений в Правила осуществляется в порядке, предусмотренном статьями 31 и 32 ГрК РФ, с учетом особенностей, установленных статьей 33 ГрК РФ.

Раздел 7. Положения о регулировании иных вопросов землепользования и застройки

16. Общие принципы регулирования иных вопросов землепользования и застройки на территории Шуберского сельского поселения Новоусманского муниципального района Воронежской области

Иные вопросы землепользования и застройки на территории Шуберского сельского поселения Новоусманского муниципального района Воронежской области регулируются законодательством Российской Федерации, Воронежской области, муниципальными правовыми актами Шуберского сельского поселения Новоусманского муниципального района Воронежской области.

ЧАСТЬ II. КАРТА ГРАДОСТРОИТЕЛЬНОГО ЗОНИРОВАНИЯ

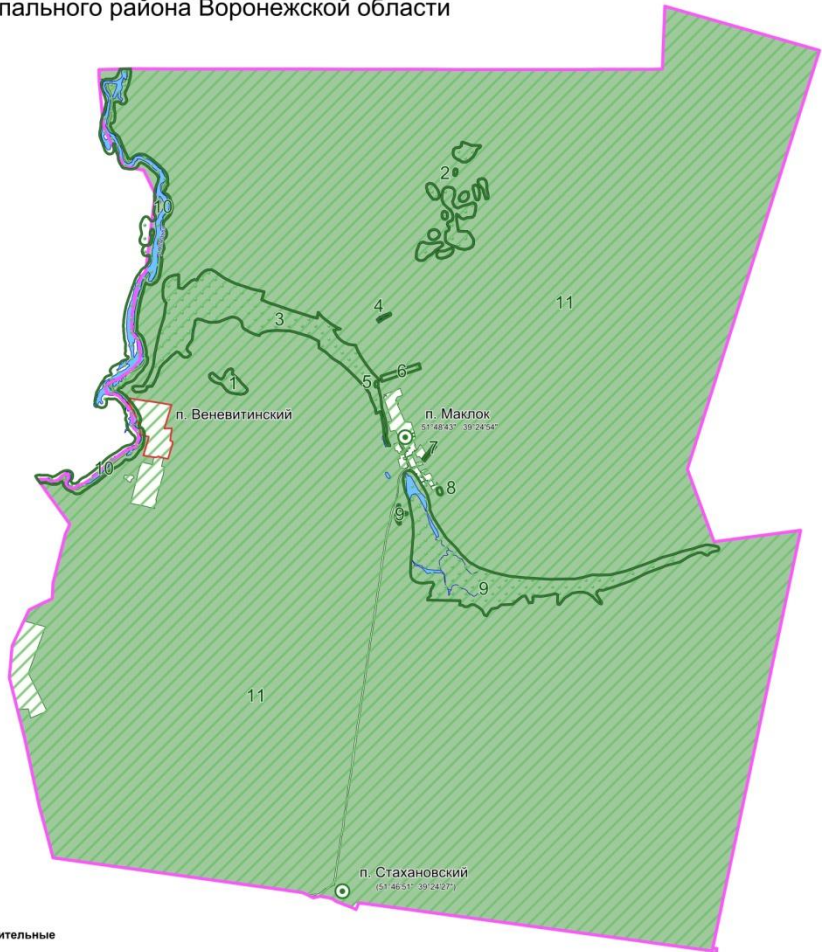
17. Карты градостроительного зонирования

1. Карта градостроительного зонирования территории Шуберского сельского поселения Новоусманского муниципального района Воронежской области.



ПРАВИЛА ЗЕМЛЕПОЛЬЗОВАНИЯ И ЗАСТРОЙКИ

Карта градостроительного зонирования территории Шуберского сельского поселения Новоусманского муниципального района Воронежской области



УСЛОВНЫЕ ОБОЗНАЧЕНИЯ

Территориальные границы

- Граница сельского поселения
- Граница населенного пункта

Территории, для которых градостроительные регламенты не устанавливаются

- Сельскохозяйственные угодья в составе земель сельскохозяйственного назначения
- Земли, покрытые поверхностными водами
- Земли лесного фонда
- Населенные пункты, расположенные на землях лесного фонда

Особо охраняемые природные территории

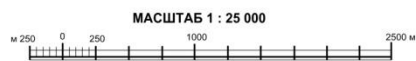
- Территории, которые регламентируются положением об ООПТ

Территориальные зоны

- Ж1/1 Зона застройки индивидуальными жилыми домами посёлка Шуберское
- Ж2/1 Зона застройки малоэтажными многоквартирными жилыми домами посёлка Шуберское
- ОД/1 Общественно-деловая зона посёлка Шуберское
- П1/1 Производственная зона посёлка Шуберское
- ИТ1/1 Зона улиц, дорог, инженерной и транспортной инфраструктуры посёлка Шуберское
- ИТ1 Зона улиц, дорог, инженерной и транспортной инфраструктуры за границами населенных пунктов
- ИТ2 Зона железнодорожного транспорта за границами населенных пунктов
- СМ1/1 Зона ритуальных объектов посёлка Шуберское
- Зона обработки, утилизации, обезвреживания, размещения твердых коммунальных отходов посёлка Шуберское

Объекты транспортной инфраструктуры

- Улично-дорожная сеть населенного пункта

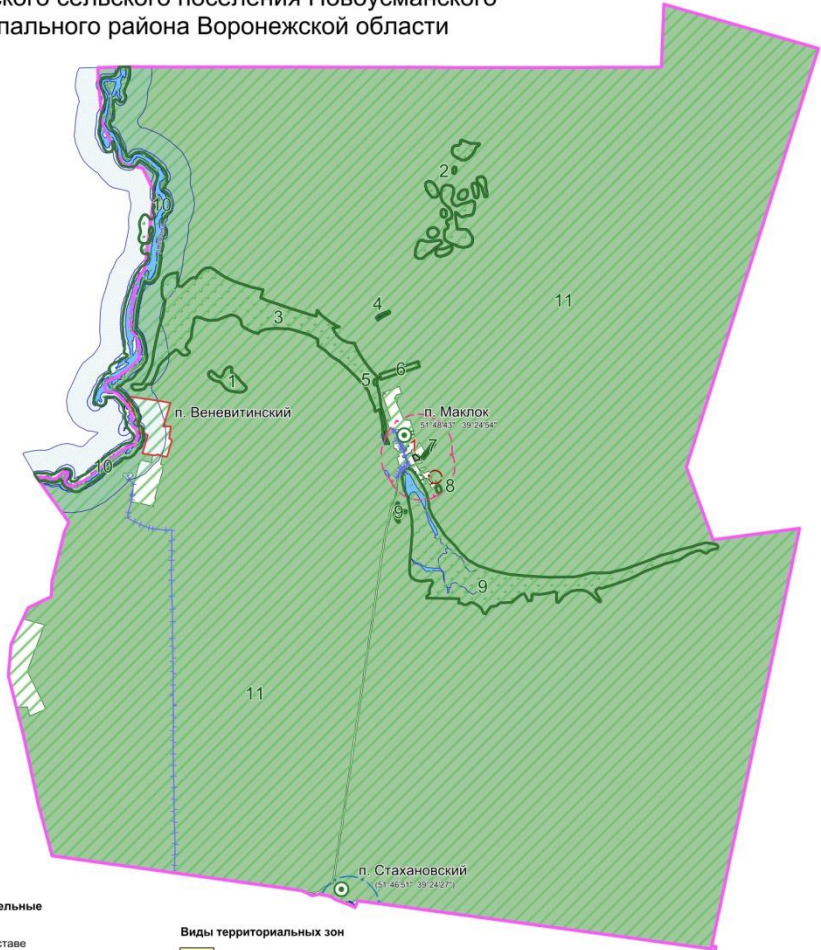


2. Карта градостроительного зонирования с отображением зон с особыми условиями использования территории Шуберского сельского поселения Новоусманского муниципального района Воронежской области.



ПРАВИЛА ЗЕМЛЕПОЛЬЗОВАНИЯ И ЗАСТРОЙКИ

Карта градостроительного зонирования с отображением зон с особыми условиями использования территории Шуберского сельского поселения Новоусманского муниципального района Воронежской области



УСЛОВНЫЕ ОБОЗНАЧЕНИЯ

Территориальные границы

- Граница сельского поселения
- Граница населенного пункта

Территории, для которых градостроительные регламенты не устанавливаются

- Сельскохозяйственные угодья в составе земель сельскохозяйственного назначения
- Земли, покрытые поверхностными водами
- Земли лесного фонда
- Населенные пункты, расположенные на землях лесного фонда

Зоны с особыми условиями использования

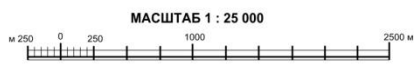
- Водоохранная зона
- Прибрежная защитная полоса
- Ориентировочная (нормативная) санитарно-защитная зона
- Охранная зона объектов электроэнергетики
- Охранная зона трубопроводов
- Защитная зона объекта культурного наследия
- Зоны санитарной охраны источников питьевого и хозяйственно-бытового водоснабжения
 - первый пояс
 - второй пояс
 - третий пояс

Прочие объекты

- Памятник природы
- Заказник "Воронежский"
- Объект культурного наследия

Виды территориальных зон

- Зона застройки индивидуальными жилыми домами
- Зона застройки малоэтажными многоквартирными жилыми домами
- Общественно-деловая зона
- Производственная зона
- Зона улиц, дорог, инженерной и транспортной инфраструктуры
- Зона железнодорожного транспорта
- Зона ритуальных объектов
- Зона обработки, утилизации, обезвреживания, размещения твердых коммунальных отходов



2.1. На территории Шуберского сельского поселения Новоусманского муниципального района Воронежской области располагаются следующие особо охраняемые природные территории (далее – ООПТ):

№ п/п	Наименование ООПТ	Сведения о границах территории ООПТ	Сведения о границах охранной зоны ООПТ
1	2	3	4
1	Памятник природы областного значения «Болото Клюквенное»	Установлена постановлением Правительства Воронежской области от 11.11.2015 № 867 «Об утверждении границ и режимов особой охраны территорий отдельных памятников природы областного значения» (далее - постановление от 11.11.2015 № 867	Не установлена
2	Памятник природы областного значения «Болото Клюквенное-2»	Установлена постановлением от 11.11.2015 № 867	Не установлена
3	Памятник природы областного значения «Болото Самара»	Установлена постановлением от 11.11.2015 № 867	Не установлена
4	Памятник природы областного значения «Озеро Черепашье»	Установлена постановлением от 11.11.2015 № 867	Не установлена
5	Памятник природы областного значения «Родник Маклокский»	Установлена постановлением от 11.11.2015 № 867	Не установлена
6	Памятник природы областного значения «Дубовая аллея»	Установлена постановлением от 11.11.2015 № 867	Не установлена
7	Памятник природы областного значения «Лиственничная аллея»	Установлена постановлением от 11.11.2015 № 867	Не установлена
8	Памятник природы областного значения «Дубы «Святогор»	Установлена постановлением от 11.11.2015 № 867	Не установлена
9	Памятник природы областного значения «Озеро Маклокское»	Установлена постановлением от 11.11.2015 № 867	Не установлена
10	Памятник природы областного значения «р. Усмань в пределах Воронежской области»	Установлена постановлением Правительства Воронежской области от 21.02.2018 № 180 «Об утверждении границ и режимов особой охраны территорий отдельных памятников природы областного значения и внесении изменений в постановление администрации Воронежской области от 28.05.1998 № 500»	Установлена указом Губернатора Воронежской области от 30.08.2022 № 146-у «Об установлении охранных зон особо охраняемых природных территорий областного значения»

№ п/п	Наименование ООПТ	Сведения о границах территории ООПТ	Сведения о границах охранной зоны ООПТ
1	2	3	4
11	Государственный природный заказник федерального значения «Воронежский»	Установлена постановлением Правительства Воронежской области от 28.05.2009 № 142 «Об утверждении положения о государственном природном заказнике федерального значения «Воронежский»	Не установлена

Населенные пункты посёлок Маклок и посёлок Стахановский полностью расположены на землях лесного фонда в границах Сомовского лесничества Воронежской области.

Правовой режим использования земельных участков, расположенных на землях лесного фонда, определяется в соответствии с Лесным кодексом Российской Федерации, при этом градостроительные регламенты в отношении такой территории настоящими Правилами не устанавливаются.

Населенный пункт посёлок Веновитинский полностью включен в состав ООПТ – государственный комплексный природный заказник федерального значения «Воронежский» и частично расположен в границах ООПТ – памятник природы областного значения «р. Усмань в пределах Воронежской области».

Правовой режим использования земельных участков, расположенных в границах ООПТ определяется постановлениями Правительства Воронежской области от 28.05.2009 № 142 «Об утверждении положения о государственном природном заказнике федерального значения «Воронежский», от 21.02.2018 № 180 «Об утверждении границ и режимов особой охраны территорий отдельных памятников природы областного значения и о внесении изменений в постановление администрации Воронежской области от 28.05.1998 № 500», в соответствии с Федеральным законом от 14.03.1995 № 33-ФЗ «Об особо охраняемых природных территориях», при этом градостроительные регламенты в отношении такой территории настоящими Правилами не устанавливаются.

Населенный пункт посёлок Шуберское частично расположен в границах ООПТ – государственный комплексный природный заказник федерального значения «Воронежский».

Правовой режим использования земельных участков, расположенных в границах ООПТ определяется постановлением Правительства Воронежской области от 28.05.2009 № 142 «Об утверждении положения о государственном природном заказнике федерального значения «Воронежский», в соответствии с Федеральным законом от 14.03.1995 № 33-ФЗ «Об особо охраняемых природных территориях», при этом градостроительные регламенты в отношении такой территории настоящими Правилами не устанавливаются.

2.2. На территории Шуберского сельского поселения Новоусманского муниципального района Воронежской области располагаются следующие объекты культурного наследия:

№ п/п	Наименование объекта культурного наследия	Сведения о границах территории объекта культурного наследия	Сведения о границах защитной зоны объекта культурного наследия	Сведения о границах зоны охраны объекта культурного наследия
1	2	3	4	5
1	Комплекс усадьбы Кряжова (9 объектов)	Не установлена	Установлена приказом управления по охране объектов культурного наследия Воронежской области от 23.12.2019 № 71-01-07/382 «Об утверждении графического описания местоположения границ (с перечнем координат характерных точек этих границ) защитных зон объектов культурного наследия, расположенных на территории Воронежской области»	Не установлена

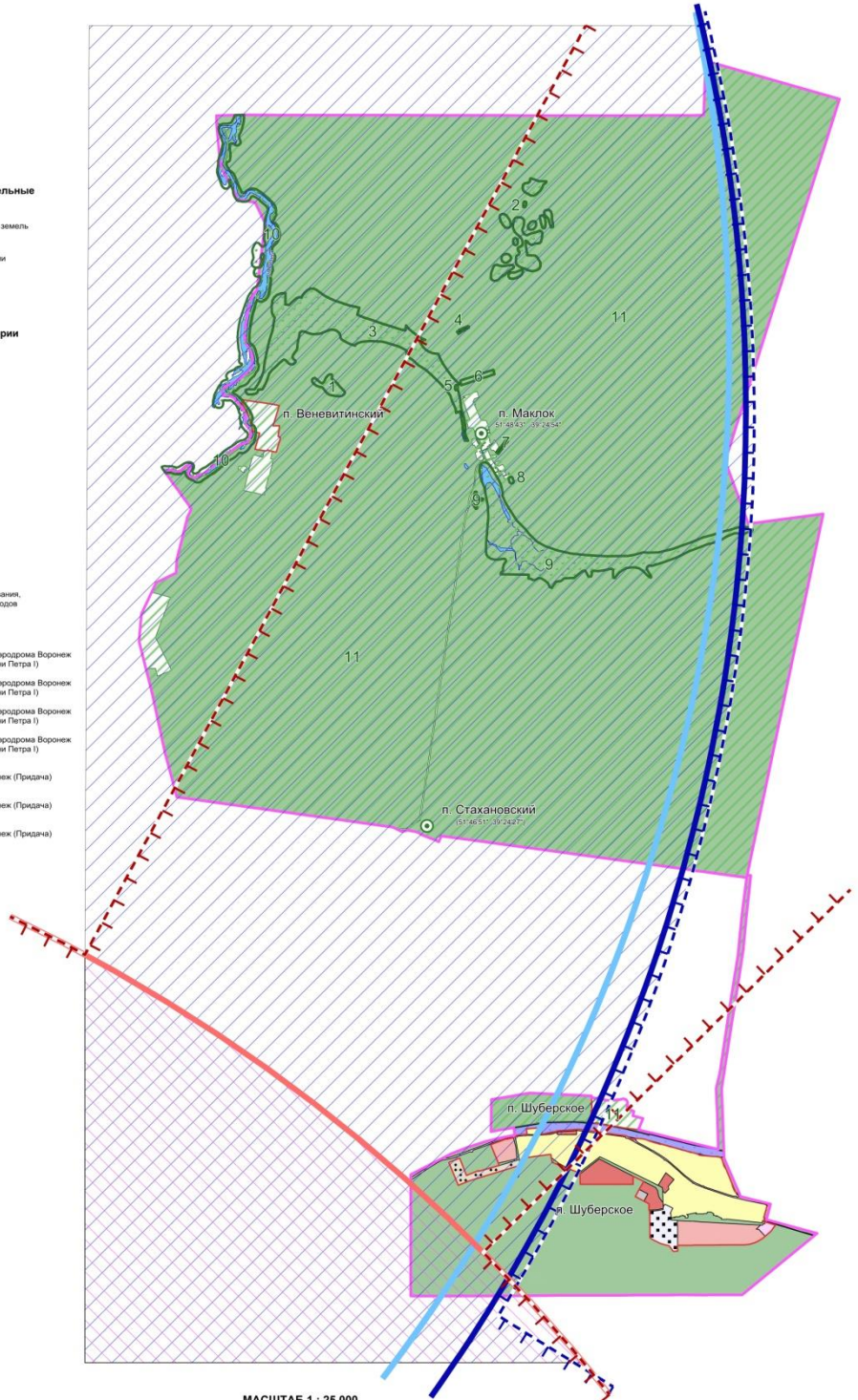
3. Карта градостроительного зонирования с отображением зон приаэродромных территорий Шуберского сельского поселения Новоусманского муниципального района Воронежской области.



ПРАВИЛА ЗЕМЛЕПОЛЬЗОВАНИЯ И ЗАСТРОЙКИ

Карта градостроительного зонирования с отображением зон приаэродромных территорий Шуберского сельского поселения Новоусманского муниципального района Воронежской области

- УСЛОВНЫЕ ОБОЗНАЧЕНИЯ**
- Территориальные границы**
- Граница сельского поселения
 - Граница населенного пункта
- Территории, для которых градостроительные регламенты не устанавливаются**
- Сельскохозяйственные угодья в составе земель сельскохозяйственного назначения
 - Земли, покрытые поверхностными водами
 - Земли лесного фонда
 - Населенные пункты, расположенные на землях лесного фонда
- Особо охраняемые природные территории**
- Территории, которые регламентируются положением об ООПТ
- Виды территориальных зон**
- Зона застройки индивидуальными жилыми домами
 - Зона застройки малоэтажными многоквартирными жилыми домами
 - Общественно-деловая зона
 - Производственная зона
 - Зона улиц, дорог, инженерной и транспортной инфраструктуры
 - Зона железнодорожного транспорта
 - Зона ритуальных объектов
 - Зона обработки, утилизации, обезвреживания, размещения твердых коммунальных отходов
- Приаэродромная территория**
- ПОДЗОНА №3 приаэродромной территории аэродрома Воронеж (Чертовицкое) (международный аэропорт имени Петра I)
 - ПОДЗОНА №4 приаэродромной территории аэродрома Воронеж (Чертовицкое) (международный аэропорт имени Петра I)
 - ПОДЗОНА №5 приаэродромной территории аэродрома Воронеж (Чертовицкое) (международный аэропорт имени Петра I)
 - ПОДЗОНА №6 приаэродромной территории аэродрома Воронеж (Чертовицкое) (международный аэропорт имени Петра I)
 - ПОДЗОНА №3 приаэродромной территории аэродрома Воронеж (Грибанца)
 - ПОДЗОНА №5 приаэродромной территории аэродрома Воронеж (Грибанца)
 - ПОДЗОНА №6 приаэродромной территории аэродрома Воронеж (Грибанца)



18. Перечень территориальных зон, установленных на карте градостроительного зонирования

1. Порядок установления территориальных зон определен статьей 34 ГрК РФ. На карте градостроительного зонирования установлены следующие виды территориальных зон:

Наименование территориальной зоны	Кодовое обозначение территориальной зоны
1	2
Жилые зоны	
Зона застройки индивидуальными жилыми домами	Ж1
Зона застройки малоэтажными многоквартирными жилыми домами	Ж2
Общественно-деловые зоны	
Общественно-деловая зона	ОД
Производственные и коммунально-складские зоны	
Производственная зона	П1
Зоны инженерной и транспортной инфраструктуры	
Зона улиц, дорог, инженерной и транспортной инфраструктуры	ИТ1
Зона железнодорожного транспорта	ИТ2
Зоны специального назначения	
Зона ритуальных объектов	СН1
Зона обработки, утилизации, обезвреживания, размещения твердых коммунальных отходов	СН2

2. Настоящими Правилами на территории Шуберского сельского поселения Новоусманского муниципального района Воронежской области установлены следующие территориальные зоны:

Наименование территориальной зоны	Кодовое обозначение территориальной зоны
1	2
Жилые зоны	
Зона застройки индивидуальными жилыми домами посёлка Шуберское	Ж1/1
Зона застройки малоэтажными многоквартирными жилыми домами посёлка Шуберское	Ж2/1
Общественно-деловые зоны	
Общественно-деловая зона посёлка Шуберское	ОД/1
Производственные и коммунально-складские зоны	
Производственная зона посёлка Шуберское	П1/1
Зоны инженерной и транспортной инфраструктуры	
Зона улиц, дорог, инженерной и транспортной инфраструктуры посёлка Шуберское	ИТ1/1
Зона улиц, дорог, инженерной и транспортной инфраструктуры за границами населенных пунктов	ИТ1
Зона железнодорожного транспорта за границами населенных пунктов	ИТ2
Зоны специального назначения	
Зона ритуальных объектов посёлка Шуберское	СН1/1

Наименование территориальной зоны	Кодовое обозначение территориальной зоны
1	2
Зона обработки, утилизации, обезвреживания, размещения твердых коммунальных отходов посёлка Шуберское	СН2/1

3. Сведения о границах территориальных зон, содержащие графическое описание местоположения границ территориальных зон, перечень координат характерных точек границ территориальных зон посёлка Шуберское, являются приложением № 1 к настоящим Правилам.

4. Сведения о границах территориальных зон, содержащие графическое описание местоположения границ территориальных зон, перечень координат характерных точек границ территориальных зон, расположенных за границами населенных пунктов на территории Шуберского сельского поселения, являются приложением № 2 к настоящим Правилам.

ЧАСТЬ III. ГРАДОСТРОИТЕЛЬНЫЕ РЕГЛАМЕНТЫ

19. Общие положения о градостроительном регламенте

1. Градостроительным регламентом определяется правовой режим земельных участков, равно как всего, что находится над и под поверхностью земельных участков и используется в процессе их застройки и последующей эксплуатации объектов капитального строительства.

2. Действие градостроительного регламента распространяется в равной мере на все земельные участки и объекты капитального строительства, расположенные в пределах границ территориальной зоны, обозначенной на карте градостроительного зонирования.

3. Земли и земельные участки, на которые действие градостроительных регламентов не распространяется или для которых градостроительные регламенты не устанавливаются, определены статьей 36 ГрК РФ.

20. Виды разрешенного использования

1. Разрешенное использование земельных участков и объектов капитального строительства может быть следующих видов:

- основные виды разрешенного использования;
- условно разрешенные виды использования;
- вспомогательные виды разрешенного использования, допустимые только в качестве дополнительных по отношению к основным видам разрешенного использования и условно разрешенным видам использования и осуществляемые совместно с ними.

2. Виды разрешенного использования (далее – ВРИ) земельных участков в настоящих Правилах определяются в соответствии с приказом Федеральной службы государственной регистрации, кадастра и картографии от 10.11.2020 № П/0412 «Об утверждении классификатора видов разрешенного использования земельных участков».

21. Градостроительные регламенты территориальных зон

1. Градостроительный регламент территориальной зоны Ж1/1

№ п/п	Код ВРИ	Наименование ВРИ	Предельные (минимальные и (или) максимальные) размеры земельных участков, в том числе их площадь, м ²		Максимальный процент застройки в границах земельного участка	Предельное количество этажей или предельная высота зданий, строений, сооружений	Минимальные отступы от границ земельных участков в целях определения мест допустимого размещения зданий, строений, сооружений, за пределами которых запрещено строительство зданий, строений, сооружений	
			4	5				6
ОСНОВНЫЕ ВИДЫ РАЗРЕШЕННОГО ИСПОЛЬЗОВАНИЯ ЗЕМЕЛЬНЫХ УЧАСТКОВ И ОБЪЕКТОВ КАПИТАЛЬНОГО СТРОИТЕЛЬСТВА								
1	2.1	Для индивидуального жилищного строительства	400	5000	50%	3 этажа*	3 метра**	
2	2.3	Блокированная жилая застройка	80	3000	50%	3 этажа*	3 метра**; 0 метров – при примыкании к соседним зданиям	
3	2.2	Для ведения личного подсобного хозяйства (приусадебный земельный участок)	300	5000	30%	3 этажа*	3 метра**	
4	2.7.2	Размещение гаражей для собственных нужд	не подлежат установлению					
5	3.1.1	Предоставление коммунальных услуг	не подлежит установлению	5000	не подлежат установлению			
6	3.1.2	Административные здания организаций, обеспечивающих предоставление коммунальных услуг	не подлежат установлению		60%	3 этажа	3 метра	
7	3.2.2	Оказание социальной помощи населению	не подлежат установлению		60%	3 этажа	3 метра	
8	3.2.3	Оказание услуг связи	не подлежат установлению		60%	3 этажа	3 метра	
9	3.4.1	Амбулаторно-поликлиническое обслуживание	не подлежат установлению			3 этажа	3 метра	
10	3.5.1	Дошкольное, начальное и среднее общее образование	не подлежат установлению			4 этажа	3 метра	

№ п/п	Код ВРИ	Наименование ВРИ	Предельные (минимальные и (или) максимальные) размеры земельных участков, в том числе их площадь, м ²		Максимальный процент застройки в границах земельного участка	Предельное количество этажей или предельная высота зданий, строений, сооружений	Минимальные отступы от границ земельных участков в целях определения мест допустимого размещения зданий, строений, сооружений, за пределами которых запрещено строительство зданий, строений, сооружений
			4	5			
11	3.6.2	Парки культуры и отдыха	не подлежат установлению				
12	5.1.3	Площадки для занятий спортом	не подлежат установлению				
13	11.1	Общее пользование водными объектами	не подлежат установлению				
14	12.0	Земельные участки (территории) общего пользования	не подлежат установлению				
15	12.0.1	Улично-дорожная сеть	не подлежат установлению				
16	12.0.2	Благоустройство территории	не подлежат установлению				
УСЛОВНО РАЗРЕШЕННЫЕ ВИДЫ ИСПОЛЬЗОВАНИЯ ЗЕМЕЛЬНЫХ УЧАСТКОВ И ОБЪЕКТОВ КАПИТАЛЬНОГО СТРОИТЕЛЬСТВА							
17	2.1.1	Малоэтажная многоквартирная жилая застройка	600	не подлежит установлению	45%	4 этажа	6 метров
18	2.7.1	Хранение автотранспорта	не подлежат установлению				
19	3.3	Бытовое обслуживание	200	5000	60%	3 этажа	3 метра
20	3.6.1	Объекты культурно-досуговой деятельности	200	5000	60%	3 этажа	3 метра
21	3.8.1	Государственное управление	не подлежат установлению		60%	4 этажа	3 метра
22	3.10.1	Амбулаторное ветеринарное обслуживание	200	5000	60%	3 этажа	3 метра
23	4.1	Деловое управление	не подлежат установлению		60%	4 этажа	3 метра
24	4.4	Магазины	200	5000	60%	3 этажа	3 метра
25	4.5	Банковская и страховая деятельность	не подлежат установлению		60%	3 этажа	3 метра
26	4.6	Общественное питание	200	5000	50%	3 этажа	3 метра
27	4.9	Служебные гаражи	не подлежит установлению	5000	60%	не подлежит установлению	3 метра
28	5.1.2	Обеспечение занятий спортом в помещениях	не подлежат установлению		45%	не подлежит установлению	3 метра

№ п/п	Код ВРИ	Наименование ВРИ	Предельные (минимальные и (или) максимальные) размеры земельных участков, в том числе их площадь, м ²		Максимальный процент застройки в границах земельного участка	Предельное количество этажей или предельная высота зданий, строений, сооружений	Минимальные отступы от границ земельных участков в целях определения мест допустимого размещения зданий, строений, сооружений, за пределами которых запрещено строительство зданий, строений, сооружений
			4	5			
29	6.4	Пищевая промышленность	не подлежит установлению	5000	не подлежит установлению	15 метров	3 метра
30	8.3	Обеспечение внутреннего правопорядка	не подлежат установлению				3 метра
31	13.1	Ведение огородничества	100	4500	0%	не подлежат установлению	
32	13.2	Ведение садоводства	400	2000	30%	3 этажа	3 метра

* для вспомогательных видов – 1 этаж;

** от вспомогательных видов – 1 метр.

Не допускается размещать со стороны улицы вспомогательные строения, за исключением гаражей. Допускается блокировка хозяйственных построек на смежных земельных участках по взаимному согласию домовладельцев с учетом требований пожарной безопасности.

Ограничения использования земельных участков и объектов капитального строительства в зонах с особыми условиями использования территории устанавливаются в соответствии с законодательством Российской Федерации. Перечень зон с особыми условиями использования территории и основания установления ограничений приведены в пункте 22 настоящих Правил.

2. Градостроительный регламент территориальной зоны Ж2/1

№ п/п	Код ВРИ	Наименование ВРИ	Предельные (минимальные и (или) максимальные) размеры земельных участков, в том числе их площадь, м ²		Максимальный процент застройки в границах земельного участка	Предельное количество этажей или предельная высота зданий, строений, сооружений	Минимальные отступы от границ земельных участков в целях определения мест допустимого размещения зданий, строений, сооружений, за пределами которых запрещено строительство зданий, строений, сооружений
			4	5			
ОСНОВНЫЕ ВИДЫ РАЗРЕШЕННОГО ИСПОЛЬЗОВАНИЯ ЗЕМЕЛЬНЫХ УЧАСТКОВ И ОБЪЕКТОВ КАПИТАЛЬНОГО СТРОИТЕЛЬСТВА							
1	2.1.1	Малоэтажная многоквартирная жилая застройка	600	не подлежит установлению	45%	4 этажа	6 метров
2	2.1	Для индивидуального жилищного строительства	300	3000	50%	3 этажа*	3 метра**
3	2.2	Для ведения личного подсобного хозяйства (приусадебный земельный участок)	300	5000	30%	3 этажа*	3 метра**
4	2.3	Блокированная жилая застройка	80	3000	50%	3этажа*	3 метра**; 0 метров – при примыкании к соседним зданиям
5	2.7.1	Хранение автотранспорта	не подлежат установлению				
6	2.7.2	Размещение гаражей для собственных нужд	не подлежат установлению				
7	3.1.1	Предоставление коммунальных услуг	не подлежит установлению	5000	не подлежат установлению		
8	3.1.2	Административные здания организаций, обеспечивающих предоставление коммунальных услуг	не подлежат установлению		60%	3 этажа	3 метра
9	3.6.1	Объекты культурно-досуговой деятельности	200	5000	60%	3 этажа	3 метра
10	3.2.2	Оказание социальной помощи населению	не подлежат установлению		60%	3 этажа	3 метра
11	3.2.3	Оказание услуг связи	не подлежат установлению		60%	3 этажа	3 метра

№ п/п	Код ВРИ	Наименование ВРИ	Предельные (минимальные и (или) максимальные) размеры земельных участков, в том числе их площадь, м ²		Максимальный процент застройки в границах земельного участка	Предельное количество этажей или предельная высота зданий, строений, сооружений	Минимальные отступы от границ земельных участков в целях определения мест допустимого размещения зданий, строений, сооружений, за пределами которых запрещено строительство зданий, строений, сооружений
			4	5			
12	3.4.1	Амбулаторно-поликлиническое обслуживание	не подлежат установлению			3 этажа	3 метра
13	3.5.1	Дошкольное, начальное и среднее общее образование	не подлежат установлению			4 этажа	3 метра
14	3.6.2.	Парки культуры и отдыха	не подлежат установлению				
15	3.8.1	Государственное управление	не подлежат установлению		60%	4 этажа	3 метра
16	4.5	Банковская и страховая деятельность	не подлежит установлению	3000	60%	3 этажа	3 метра
17	5.1.2	Обеспечение занятий спортом в помещениях	не подлежат установлению		50%	не подлежит установлению	3 метра
18	5.1.3	Площадки для занятий спортом	не подлежат установлению				
19	8.3	Обеспечение внутреннего правопорядка	не подлежат установлению				3 метра
20	12.0	Земельные участки (территории) общего пользования	не подлежат установлению				
21	12.0.1	Улично-дорожная сеть	не подлежат установлению				
22	12.0.2	Благоустройство территории	не подлежат установлению				
УСЛОВНО РАЗРЕШЕННЫЕ ВИДЫ ИСПОЛЬЗОВАНИЯ ЗЕМЕЛЬНЫХ УЧАСТКОВ И ОБЪЕКТОВ КАПИТАЛЬНОГО СТРОИТЕЛЬСТВА							
23	2.5	Среднеэтажная жилая застройка	800	не подлежит установлению	40%	8 этажей	6 метров
24	3.3	Бытовое обслуживание	200	5000	60%	3 этажа	3 метра
25	3.7.1	Осуществление религиозных обрядов	не подлежат установлению				3 метра
26	3.10.1	Амбулаторное ветеринарное обслуживание	400	не подлежит установлению	60%	3 этажа	3 метра
27	4.4	Магазины	200	5000	50%	3 этажа	3 метра
28	4.6	Общественное питание	200	5000	50%	3 этажа	3 метра

№ п/п	Код ВРИ	Наименование ВРИ	Предельные (минимальные и (или) максимальные) размеры земельных участков, в том числе их площадь, м ²		Максимальный процент застройки в границах земельного участка	Предельное количество этажей или предельная высота зданий, строений, сооружений	Минимальные отступы от границ земельных участков в целях определения мест допустимого размещения зданий, строений, сооружений, за пределами которых запрещено строительство зданий, строений, сооружений
			4	5			
1	2	3	4	5	6	7	8
29	4.1	Деловое управление	400	5000	50%	3 этажа	3 метра
30	6.4	Пищевая промышленность	400	5000	не подлежит установлению	15 метров	3 метра

* для вспомогательных видов – 1 этаж;

** от вспомогательных видов – 1 метр.

Не допускается размещать со стороны улицы вспомогательные строения, за исключением гаражей. Допускается блокировка хозяйственных построек на смежных земельных участках по взаимному согласию домовладельцев с учетом требований пожарной безопасности.

Ограничения использования земельных участков и объектов капитального строительства в зонах с особыми условиями использования территории устанавливаются в соответствии с законодательством Российской Федерации. Перечень зон с особыми условиями использования территории и основания установления ограничений приведены в пункте 22 настоящих Правил.

3. Градостроительный регламент территориальной зоны ОД/1

№ п/п	Код ВРИ	Наименование ВРИ	Предельные (минимальные и (или) максимальные) размеры земельных участков, в том числе их площадь, м ²		Максимальный процент застройки в границах земельного участка	Предельное количество этажей или предельная высота зданий, строений, сооружений	Минимальные отступы от границ земельных участков в целях определения мест допустимого размещения зданий, строений, сооружений, за пределами которых запрещено строительство зданий, строений, сооружений
			min	max			
1	2	3	4	5	6	7	8
ОСНОВНЫЕ ВИДЫ РАЗРЕШЕННОГО ИСПОЛЬЗОВАНИЯ ЗЕМЕЛЬНЫХ УЧАСТКОВ И ОБЪЕКТОВ КАПИТАЛЬНОГО СТРОИТЕЛЬСТВА							
1	3.1.1	Предоставление коммунальных услуг	не подлежит установлению	5000	не подлежат установлению		
2	3.1.2	Административные здания организаций, обеспечивающих предоставление коммунальных услуг	не подлежат установлению		60%	не подлежит установлению	3 метра
3	3.2.2	Оказание социальной помощи населению	не подлежат установлению		60%	не подлежит установлению	6 метров
4	3.2.3	Оказание услуг связи	не подлежат установлению		60%	не подлежит установлению	6 метров
5	3.3	Бытовое обслуживание	200	не подлежит установлению	60%	не подлежит установлению	6 метров
6	3.4.1	Амбулаторно-поликлиническое обслуживание	не подлежат установлению			не подлежит установлению	6 метров
7	3.5.1	Дошкольное, начальное и среднее общее образование	не подлежат установлению			4 этажа	6 метров
8	3.6.1	Объекты культурно-досуговой деятельности	не подлежат установлению		60%	не подлежит установлению	6 метров
9	3.6.2.	Парки культуры и отдыха	не подлежат установлению				
10	3.7.1	Осуществление религиозных обрядов	не подлежат установлению				6 метров
11	3.8.1	Государственное управление	не подлежат установлению		60%	не подлежит установлению	6 метров
12	3.10.1	Амбулаторное ветеринарное обслуживание	не подлежат установлению		60%	3 этажа	3 метра

№ п/п	Код ВРИ	Наименование ВРИ	Предельные (минимальные и (или) максимальные) размеры земельных участков, в том числе их площадь, м ²		Максимальный процент застройки в границах земельного участка	Предельное количество этажей или предельная высота зданий, строений, сооружений	Минимальные отступы от границ земельных участков в целях определения мест допустимого размещения зданий, строений, сооружений, за пределами которых запрещено строительство зданий, строений, сооружений
			min	max			
1	2	3	4	5	6	7	8
13	4.1	Деловое управление	не подлежат установлению		50%	не подлежит установлению	6 метров
14	4.4	Магазины	200	не подлежит установлению	60%	не подлежит установлению	3 метра
15	4.5	Банковская и страховая деятельность	не подлежат установлению		60%	не подлежит установлению	6 метров
16	4.6	Общественное питание	400	не подлежит установлению	50%	не подлежит установлению	6 метров
17	4.8.1	Развлекательные мероприятия	не подлежат установлению		45%	не подлежит установлению	6 метров
18	4.9	Служебные гаражи	не подлежат установлению				3 метра
19	5.1.2	Обеспечение занятий спортом в помещениях	не подлежат установлению		45%	не подлежит установлению	6 метров
20	5.1.3	Площадки для занятий спортом	не подлежат установлению				
21	8.3	Обеспечение внутреннего правопорядка	не подлежат установлению				3 метра
22	12.0	Земельные участки (территории) общего пользования	не подлежат установлению				
23	12.0.1	Улично-дорожная сеть	не подлежат установлению				
24	12.0.2	Благоустройство территории	не подлежат установлению				
УСЛОВНО РАЗРЕШЕННЫЕ ВИДЫ ИСПОЛЬЗОВАНИЯ ЗЕМЕЛЬНЫХ УЧАСТКОВ И ОБЪЕКТОВ КАПИТАЛЬНОГО СТРОИТЕЛЬСТВА							
25	2.7.1	Хранение автотранспорта	не подлежат установлению				1 метр
26	4.9.1.3	Автомобильные мойки	не подлежат установлению			1 этаж	3 метра
27	6.4	Пищевая промышленность	400	5000	50%	15 метров	3 метра

Ограничения использования земельных участков и объектов капитального строительства в зонах с особыми условиями использования территории устанавливаются в соответствии с законодательством Российской Федерации.

Перечень зон с особыми условиями использования территории и основания установления ограничений приведены в пункте 22 настоящих Правил.

4. Градостроительный регламент территориальной зоны П1/1

№ п/п	Код ВРИ	Наименование ВРИ	Предельные (минимальные и (или) максимальные) размеры земельных участков, в том числе их площадь, м ²		Максимальный процент застройки в границах земельного участка	Предельное количество этажей или предельная высота зданий, строений, сооружений	Минимальные отступы от границ земельных участков в целях определения мест допустимого размещения зданий, строений, сооружений, за пределами которых запрещено строительство зданий, строений, сооружений
			min	max			
1	2	3	4	5	6	7	8
ОСНОВНЫЕ ВИДЫ РАЗРЕШЕННОГО ИСПОЛЬЗОВАНИЯ ЗЕМЕЛЬНЫХ УЧАСТКОВ И ОБЪЕКТОВ КАПИТАЛЬНОГО СТРОИТЕЛЬСТВА							
1	3.1	Коммунальное обслуживание	не подлежат установлению				
2	6.4	Пищевая промышленность	не подлежат установлению				3 метра
3	6.8	Связь	не подлежат установлению				3 метра
4	6.9	Склад	не подлежат установлению		60%	не подлежит установлению	3 метра
5	6.9.1	Складские площадки	не подлежат установлению				
6	3.3	Бытовое обслуживание	200	не подлежит установлению	60%	не подлежит установлению	3 метра
7	4.1	Деловое управление	не подлежат установлению		50%	не подлежит установлению	3 метра
8	4.4	Магазины	200	не подлежит установлению	50%	не подлежит установлению	3 метра
9	4.6	Общественное питание	400	не подлежит установлению	50%	не подлежит установлению	3 метра
10	4.9	Служебные гаражи	не подлежат установлению				3 метра
11	12.0	Земельные участки (территории) общего пользования	не подлежат установлению				
12	12.0.1	Улично-дорожная сеть	не подлежат установлению				
13	12.0.2	Благоустройство территории	не подлежат установлению				
УСЛОВНО РАЗРЕШЕННЫЕ ВИДЫ ИСПОЛЬЗОВАНИЯ ЗЕМЕЛЬНЫХ УЧАСТКОВ И ОБЪЕКТОВ КАПИТАЛЬНОГО СТРОИТЕЛЬСТВА							

№ п/п	Код ВРИ	Наименование ВРИ	Предельные (минимальные и (или) максимальные) размеры земельных участков, в том числе их площадь, м ²		Максимальный процент застройки в границах земельного участка	Предельное количество этажей или предельная высота зданий, строений, сооружений	Минимальные отступы от границ земельных участков в целях определения мест допустимого размещения зданий, строений, сооружений, за пределами которых запрещено строительство зданий, строений, сооружений
			min	max			
1	2	3	4	5	6	7	8
14	Не устанавливаются						

Ограничения использования земельных участков и объектов капитального строительства в зонах с особыми условиями использования территории устанавливаются в соответствии с законодательством Российской Федерации. Перечень зон с особыми условиями использования территории и основания установления ограничений приведены в пункте 22 настоящих Правил.

5. Градостроительные регламенты территориальных зон ИТ1/1, ИТ1

№ п/п	Код ВРИ	Наименование ВРИ	Предельные (минимальные и (или) максимальные) размеры земельных участков, в том числе их площадь, м ²		Максимальный процент застройки в границах земельного участка	Предельное количество этажей или предельная высота зданий, строений, сооружений	Минимальные отступы от границ земельных участков в целях определения мест допустимого размещения зданий, строений, сооружений, за пределами которых запрещено строительство зданий, строений, сооружений	
			min	max				
1	2	3	4	5	6	7	8	
ОСНОВНЫЕ ВИДЫ РАЗРЕШЕННОГО ИСПОЛЬЗОВАНИЯ ЗЕМЕЛЬНЫХ УЧАСТКОВ И ОБЪЕКТОВ КАПИТАЛЬНОГО СТРОИТЕЛЬСТВА								
1	7.2.1	Размещение автомобильных дорог	не подлежат установлению					

№ п/п	Код ВРИ	Наименование ВРИ	Предельные (минимальные и (или) максимальные) размеры земельных участков, в том числе их площадь, м ²		Максимальный процент застройки в границах земельного участка	Предельное количество этажей или предельная высота зданий, строений, сооружений	Минимальные отступы от границ земельных участков в целях определения мест допустимого размещения зданий, строений, сооружений, за пределами которых запрещено строительство зданий, строений, сооружений
			min	max			
1	2	3	4	5	6	7	8
2	7.2.2	Обслуживание перевозок пассажиров	не подлежат установлению				3 метра
3	7.2.3	Стоянки транспорта общего пользования	не подлежат установлению				
4	3.1.1	Предоставление коммунальных услуг	не подлежат установлению				
5	6.8	Связь	не подлежат установлению				3 метра
6	6.7	Энергетика	не подлежат установлению				3 метра
7	12.0	Земельные участки (территории) общего пользования	не подлежат установлению				
8	12.0.1	Улично-дорожная сеть	не подлежат установлению				
9	12.0.2	Благоустройство территории	не подлежат установлению				
УСЛОВНО РАЗРЕШЕННЫЕ ВИДЫ ИСПОЛЬЗОВАНИЯ ЗЕМЕЛЬНЫХ УЧАСТКОВ И ОБЪЕКТОВ КАПИТАЛЬНОГО СТРОИТЕЛЬСТВА							
10	4.9.1	Объекты дорожного сервиса	не подлежат установлению				3 метра
11	4.9.1.1	Заправка транспортных средств	не подлежат установлению				3 метра
12	4.9.1.2	Обеспечение дорожного отдыха	600	не подлежит установлению	45%	3 этажа	3 метра
13	4.9.1.3	Автомобильные мойки	не подлежат установлению				3 метра
14	4.9.1.4	Ремонт автомобилей	не подлежат установлению				3 метра

Ограничения использования земельных участков и объектов капитального строительства в зонах с особыми условиями использования территории устанавливаются в соответствии с законодательством Российской Федерации.

Перечень зон с особыми условиями использования территории и основания установления ограничений приведены в пункте 22 настоящих Правил.

6. Градостроительный регламент территориальной зоны ИТ2

№ п/п	Код ВРИ	Наименование ВРИ	Предельные (минимальные и (или) максимальные) размеры земельных участков, в том числе их площадь, м ²		Максимальный процент застройки в границах земельного участка	Предельное количество этажей или предельная высота зданий, строений, сооружений	Минимальные отступы от границ земельных участков в целях определения мест допустимого размещения зданий, строений, сооружений, за пределами которых запрещено строительство зданий, строений, сооружений
			min	max			
1	2	3	4	5	6	7	8
ОСНОВНЫЕ ВИДЫ РАЗРЕШЕННОГО ИСПОЛЬЗОВАНИЯ ЗЕМЕЛЬНЫХ УЧАСТКОВ И ОБЪЕКТОВ КАПИТАЛЬНОГО СТРОИТЕЛЬСТВА							
1	7.1	Железнодорожный транспорт	не подлежат установлению				3 метра
2	3.1.1	Предоставление коммунальных услуг	не подлежат установлению				
3	8.3	Обеспечение внутреннего правопорядка	не подлежат установлению				3 метра
УСЛОВНО РАЗРЕШЕННЫЕ ВИДЫ ИСПОЛЬЗОВАНИЯ ЗЕМЕЛЬНЫХ УЧАСТКОВ И ОБЪЕКТОВ КАПИТАЛЬНОГО СТРОИТЕЛЬСТВА							
4	Не устанавливаются						

Ограничения использования земельных участков и объектов капитального строительства в зонах с особыми условиями использования территории устанавливаются в соответствии с законодательством Российской Федерации. Перечень зон с особыми условиями использования территории и основания установления ограничений приведены в пункте 22 настоящих Правил.

7. Градостроительный регламент территориальной зоны СН1/1

№ п/п	Код ВРИ	Наименование ВРИ	Предельные (минимальные и (или) максимальные) размеры земельных участков, в том числе их площадь, м ²		Максимальный процент застройки в границах земельного участка	Предельное количество этажей или предельная высота зданий, строений, сооружений	Минимальные отступы от границ земельных участков в целях определения мест допустимого размещения зданий, строений, сооружений, за пределами которых запрещено строительство зданий, строений, сооружений
			min	max			
1	2	3	4	5	6	7	8
ОСНОВНЫЕ ВИДЫ РАЗРЕШЕННОГО ИСПОЛЬЗОВАНИЯ ЗЕМЕЛЬНЫХ УЧАСТКОВ И ОБЪЕКТОВ КАПИТАЛЬНОГО СТРОИТЕЛЬСТВА							
1	12.1	Ритуальная деятельность	не подлежит установлению	400000	не подлежат установлению		3 метра
2	12.0	Земельные участки (территории) общего пользования	не подлежат установлению				
3	12.0.1	Улично-дорожная сеть	не подлежат установлению				
4	12.0.2	Благоустройство территории	не подлежат установлению				
5	3.1.1	Предоставление коммунальных услуг	не подлежат установлению				
УСЛОВНО РАЗРЕШЕННЫЕ ВИДЫ ИСПОЛЬЗОВАНИЯ ЗЕМЕЛЬНЫХ УЧАСТКОВ И ОБЪЕКТОВ КАПИТАЛЬНОГО СТРОИТЕЛЬСТВА							
6	3.7.1	Осуществление религиозных обрядов	не подлежат установлению				3 метра

Ограничения использования земельных участков и объектов капитального строительства в зонах с особыми условиями использования территории устанавливаются в соответствии с законодательством Российской Федерации. Перечень зон с особыми условиями использования территории и основания установления ограничений приведены в пункте 22 настоящих Правил.

8. Градостроительный регламент территориальной зоны СН2/1

№ п/п	Код ВРИ	Наименование ВРИ	Предельные (минимальные и (или) максимальные) размеры земельных участков, в том числе их площадь, м ²		Максимальный процент застройки в границах земельного участка	Предельное количество этажей или предельная высота зданий, строений, сооружений	Минимальные отступы от границ земельных участков в целях определения мест допустимого размещения зданий, строений, сооружений, за пределами которых запрещено строительство зданий, строений, сооружений
			min	max			
1	2	3	4	5	6	7	8
ОСНОВНЫЕ ВИДЫ РАЗРЕШЕННОГО ИСПОЛЬЗОВАНИЯ ЗЕМЕЛЬНЫХ УЧАСТКОВ И ОБЪЕКТОВ КАПИТАЛЬНОГО СТРОИТЕЛЬСТВА							
1	12.2	Специальная деятельность	не подлежат установлению				
2	3.1.1	Предоставление коммунальных услуг	не подлежат установлению				
УСЛОВНО РАЗРЕШЕННЫЕ ВИДЫ ИСПОЛЬЗОВАНИЯ ЗЕМЕЛЬНЫХ УЧАСТКОВ И ОБЪЕКТОВ КАПИТАЛЬНОГО СТРОИТЕЛЬСТВА							
3	Не устанавливаются						

Ограничения использования земельных участков и объектов капитального строительства в зонах с особыми условиями использования территории устанавливаются в соответствии с законодательством Российской Федерации. Перечень зон с особыми условиями использования территории и основания установления ограничений приведены в пункте 22 настоящих Правил.

22. Перечень зон с особыми условиями использования территории и основания установления ограничений использования земельных участков и объектов капитального строительства на территории Шуберского сельского поселения Новоусманского муниципального района Воронежской области

№ п/п	Вид зоны	Основания установления ограничений использования земельных участков и объектов капитального строительства
1	2	3
1	Защитная зона объекта культурного наследия	Приказ управления по охране объектов культурного наследия Воронежской области от 23.12.2019 № 71-01-07/382 «Об утверждении графического описания местоположения границ (с перечнем координат характерных точек этих границ) защитных зон объектов культурного наследия, расположенных на территории Воронежской области»
2	Охранная зона объектов электроэнергетики (объектов электросетевого хозяйства и объектов по производству электрической энергии)	<p>Постановление Правительства Российской Федерации от 24.02.2009 № 160 «О порядке установления охранных зон объектов электросетевого хозяйства и особых условий использования земельных участков, расположенных в границах таких зон»</p> <p>Постановление Правительства Российской Федерации от 18.11.2013 № 1033 «О порядке установления охранных зон объектов по производству электрической энергии и особых условий использования земельных участков, расположенных в границах таких зон»</p>
3	Охранная зона трубопроводов (газопроводов, нефтепроводов и нефтепродуктопроводов, аммиакопроводов)	<p>Федеральный закон от 31.03.1999 № 69-ФЗ «О газоснабжении в Российской Федерации»</p> <p>Постановление Правительства Российской Федерации от 20.11.2000 № 878 «Об утверждении Правил охраны газораспределительных сетей»</p> <p>Постановление Правительства Российской Федерации от 08.09.2017 № 1083 «Об утверждении Правил охраны магистральных газопроводов и о внесении изменений в Положение о представлении в федеральный орган исполнительной власти (его территориальные органы), уполномоченный Правительством Российской Федерации на осуществление государственного кадастрового учета, государственной регистрации прав, ведение Единого государственного реестра недвижимости и предоставление сведений, содержащихся в Едином государственном реестре недвижимости, федеральными органами исполнительной власти, органами государственной власти субъектов Российской Федерации и органами местного самоуправления дополнительных сведений, воспроизводимых на публичных кадастровых картах»</p> <p>«Правила охраны магистральных трубопроводов», утвержденные Минтопэнерго России 29.04.1992, постановлением Госгортехнадзора России от 22.04.1992 № 9</p>

		Постановление Госгортехнадзора России от 23.11.1994 № 61 «О распространении «Правил охраны магистральных трубопроводов» на магистральные аммиакопроводы»
4	Водоохранная зона	Водный кодекс Российской Федерации
5	Прибрежная защитная полоса	Водный кодекс Российской Федерации
6	Зоны санитарной охраны источников питьевого и хозяйственно-бытового водоснабжения, а также устанавливаемые в случаях, предусмотренных Водным кодексом Российской Федерации, в отношении подземных водных объектов зоны специальной охраны	Водный кодекс Российской Федерации СанПиН 2.1.4.1110-02 «Зоны санитарной охраны источников водоснабжения и водопроводов питьевого назначения»
7	Санитарно-защитная зона	Постановление Правительства Российской Федерации от 03.03.2018 № 222 «Об утверждении Правил установления санитарно-защитных зон и использования земельных участков, расположенных в границах санитарно-защитных зон»

Приложение № 1
к правилам землепользования и застройки
Шуберского сельского поселения
Новоусманского муниципального района
Воронежской области

ГРАФИЧЕСКОЕ ОПИСАНИЕ МЕСТОПОЛОЖЕНИЯ ГРАНИЦ
ТЕРРИТОРИАЛЬНЫХ ЗОН ПОСЁЛКА ШУБЕРСКОЕ

ГРАФИЧЕСКОЕ ОПИСАНИЕ

местоположения границ

Зона застройки индивидуальными жилыми домами посёлка Шуберское – Ж1/1

(наименование объекта, местоположение границ которого описано (далее-объект))

Раздел 1

Сведения об объекте		
№ п/п	Характеристики объекта	Описание характеристик
1	2	3
1	Местоположение объекта	Воронежская область, Новоусманский муниципальный район, Шуберское сельское поселение, посёлок Шуберское
2	Площадь объекта \pm величина погрешности определения площади ($P \pm \Delta P$)	-
3	Иные характеристики объекта	-

Раздел 2

Сведения о местоположении границ объекта					
1. Система координат: МСК - 36, зона 1					
2. Сведения о характерных точках границ объекта					
Обозначение характерных точек границ	Координаты, м		Метод определения координат характерной точки	Средняя квадратическая погрешность положения характерной точки (Mt), м	Описание обозначения точки на местности (при наличии)
	X	Y			
1	2	3	4	5	6
1	523895.58	1314654.84	Картометрический	1.00	-
2	523899.64	1314690.21	Картометрический	1.00	-
3	523903.02	1314719.66	Картометрический	1.00	-
4	523906.85	1314753.04	Картометрический	1.00	-
5	523910.52	1314784.97	Картометрический	1.00	-
6	523884.85	1314787.97	Картометрический	1.00	-
7	523862.13	1314790.62	Картометрический	1.00	-
8	523852.16	1314792.50	Картометрический	1.00	-
9	523847.95	1314745.18	Картометрический	1.00	-
10	523847.07	1314720.59	Картометрический	1.00	-
11	523847.47	1314696.57	Картометрический	1.00	-
12	523848.20	1314664.33	Картометрический	1.00	-
13	523848.19	1314660.08	Картометрический	1.00	-
14	523870.61	1314657.60	Картометрический	1.00	-
1	523895.58	1314654.84	Картометрический	1.00	-
15	523828.67	1314556.11	Картометрический	1.00	-
16	523828.76	1314556.19	Картометрический	1.00	-
17	523832.53	1314584.78	Картометрический	1.00	-
18	523836.71	1314622.95	Картометрический	1.00	-
19	523838.18	1314660.25	Картометрический	1.00	-
20	523838.01	1314698.75	Картометрический	1.00	-
21	523838.19	1314741.32	Картометрический	1.00	-
22	523842.28	1314780.90	Картометрический	1.00	-
23	523845.03	1314815.36	Картометрический	1.00	-
24	523849.54	1314866.95	Картометрический	1.00	-
25	523852.96	1314884.40	Картометрический	1.00	-
26	523863.00	1314913.74	Картометрический	1.00	-
27	523863.52	1314916.41	Картометрический	1.00	-
28	523862.22	1314918.08	Картометрический	1.00	-
29	523864.46	1314924.70	Картометрический	1.00	-
30	523854.51	1314925.45	Картометрический	1.00	-
31	523848.39	1314925.58	Картометрический	1.00	-
32	523845.64	1314981.10	Аналитический	0.10	-
33	523845.96	1314995.79	Аналитический	0.10	-

1	2	3	4	5	6
34	523845.07	1315028.20	Аналитический	0.10	-
35	523845.15	1315030.53	Аналитический	0.10	-
36	523847.18	1315097.10	Картометрический	1.00	-
37	523882.20	1315097.15	Картометрический	1.00	-
38	523878.46	1315137.12	Картометрический	1.00	-
39	523871.50	1315186.36	Картометрический	1.00	-
40	523864.39	1315243.02	Картометрический	1.00	-
41	523857.97	1315290.71	Картометрический	1.00	-
42	523850.31	1315345.93	Картометрический	1.00	-
43	523841.96	1315403.95	Картометрический	1.00	-
44	523838.80	1315434.39	Картометрический	1.00	-
45	523833.95	1315465.84	Картометрический	1.00	-
46	523829.69	1315499.57	Картометрический	1.00	-
47	523826.09	1315521.43	Картометрический	1.00	-
48	523824.17	1315526.30	Картометрический	1.00	-
49	523822.76	1315528.27	Картометрический	1.00	-
50	523820.36	1315529.34	Картометрический	1.00	-
51	523815.78	1315530.49	Картометрический	1.00	-
52	523812.45	1315537.85	Картометрический	1.00	-
53	523815.76	1315542.32	Картометрический	1.00	-
54	523813.50	1315549.38	Картометрический	1.00	-
55	523805.99	1315562.50	Картометрический	1.00	-
56	523782.89	1315604.91	Картометрический	1.00	-
57	523780.85	1315606.01	Картометрический	1.00	-
58	523740.70	1315681.16	Картометрический	1.00	-
59	523712.59	1315733.94	Картометрический	1.00	-
60	523681.15	1315787.73	Картометрический	1.00	-
61	523657.69	1315824.36	Картометрический	1.00	-
62	523629.40	1315867.06	Картометрический	1.00	-
63	523628.21	1315867.85	Картометрический	1.00	-
64	523626.61	1315868.13	Картометрический	1.00	-
65	523623.44	1315867.65	Картометрический	1.00	-
66	523621.04	1315871.10	Картометрический	1.00	-
67	523622.54	1315873.28	Картометрический	1.00	-
68	523622.89	1315874.77	Картометрический	1.00	-
69	523622.42	1315876.75	Картометрический	1.00	-
70	523614.54	1315888.60	Картометрический	1.00	-
71	523606.80	1315897.87	Картометрический	1.00	-
72	523588.97	1315921.84	Картометрический	1.00	-
73	523575.57	1315937.43	Картометрический	1.00	-
74	523553.44	1315961.53	Картометрический	1.00	-
75	523530.73	1315986.99	Картометрический	1.00	-
76	523481.13	1316042.64	Картометрический	1.00	-
77	523452.02	1316080.63	Картометрический	1.00	-
78	523423.62	1316116.63	Картометрический	1.00	-
79	523419.63	1316116.77	Картометрический	1.00	-
80	523416.75	1316121.83	Картометрический	1.00	-
81	523418.41	1316124.34	Картометрический	1.00	-

1	2	3	4	5	6
82	523411.22	1316138.19	Картометрический	1.00	-
83	523403.37	1316156.23	Картометрический	1.00	-
84	523389.22	1316190.15	Картометрический	1.00	-
85	523377.05	1316220.80	Картометрический	1.00	-
86	523357.27	1316277.98	Картометрический	1.00	-
87	523344.30	1316316.26	Картометрический	1.00	-
88	523332.58	1316352.38	Картометрический	1.00	-
89	523320.68	1316389.66	Картометрический	1.00	-
90	523307.92	1316428.70	Картометрический	1.00	-
91	523295.50	1316471.63	Картометрический	1.00	-
92	523286.44	1316512.27	Картометрический	1.00	-
93	523267.30	1316589.07	Картометрический	1.00	-
94	523249.70	1316672.07	Картометрический	1.00	-
95	523235.41	1316745.81	Картометрический	1.00	-
96	523231.03	1316760.01	Картометрический	1.00	-
97	523222.75	1316768.73	Картометрический	1.00	-
98	523213.69	1316769.13	Картометрический	1.00	-
99	523116.03	1316740.98	Картометрический	1.00	-
100	523114.13	1316746.88	Картометрический	1.00	-
101	523091.24	1316745.38	Картометрический	1.00	-
102	523086.53	1316744.39	Картометрический	1.00	-
103	523089.79	1316733.46	Картометрический	1.00	-
104	523070.44	1316727.90	Картометрический	1.00	-
105	523101.81	1316426.06	Аналитический	0.10	-
106	523102.13	1316423.57	Аналитический	0.10	-
107	523101.93	1316420.80	Аналитический	0.10	-
108	523099.65	1316388.34	Аналитический	0.10	-
109	523099.64	1316388.18	Аналитический	0.10	-
110	523099.67	1316387.62	Аналитический	0.10	-
111	523100.26	1316383.14	Аналитический	0.10	-
112	523100.62	1316383.19	Аналитический	0.10	-
113	523101.50	1316375.67	Аналитический	0.10	-
114	523102.17	1316369.93	Аналитический	0.10	-
115	523110.30	1316372.97	Картометрический	1.00	-
116	523123.71	1316346.95	Картометрический	1.00	-
117	523134.66	1316328.69	Картометрический	1.00	-
118	523134.38	1316328.55	Картометрический	1.00	-
119	523130.62	1316326.57	Картометрический	1.00	-
120	523129.64	1316328.29	Картометрический	1.00	-
121	523126.62	1316326.81	Картометрический	1.00	-
122	523126.81	1316326.46	Картометрический	1.00	-
123	523128.46	1316323.48	Картометрический	1.00	-
124	523132.43	1316315.65	Картометрический	1.00	-
125	523133.77	1316312.93	Картометрический	1.00	-
126	523133.28	1316312.64	Картометрический	1.00	-
127	523138.41	1316299.93	Картометрический	1.00	-
128	523142.87	1316302.03	Картометрический	1.00	-
129	523148.75	1316305.21	Картометрический	1.00	-

1	2	3	4	5	6
130	523163.11	1316281.28	Картометрический	1.00	-
131	523164.82	1316274.51	Картометрический	1.00	-
132	523163.76	1316246.24	Картометрический	1.00	-
133	523151.75	1316244.37	Картометрический	1.00	-
134	523150.31	1316215.20	Картометрический	1.00	-
135	523150.55	1316214.11	Картометрический	1.00	-
136	523149.35	1316213.99	Картометрический	1.00	-
137	523148.70	1316170.32	Картометрический	1.00	-
138	523147.41	1316147.21	Картометрический	1.00	-
139	523158.87	1316150.71	Картометрический	1.00	-
140	523141.42	1316064.29	Картометрический	1.00	-
141	523136.22	1316077.19	Аналитический	0.10	-
142	523125.08	1316075.79	Аналитический	0.10	-
143	523111.42	1316074.08	Аналитический	0.10	-
144	523111.43	1316052.98	Аналитический	0.10	-
145	523125.09	1316052.99	Аналитический	0.10	-
146	523125.88	1316052.99	Аналитический	0.10	-
147	523130.41	1316052.60	Аналитический	0.10	-
148	523129.99	1316045.59	Аналитический	0.10	-
149	523129.43	1316036.32	Аналитический	0.10	-
150	523135.75	1316036.23	Картометрический	1.00	-
151	523129.49	1316005.22	Картометрический	1.00	-
152	523125.05	1316006.79	Аналитический	0.10	-
153	523120.97	1315980.25	Аналитический	0.10	-
154	523124.34	1315979.73	Картометрический	1.00	-
155	523120.15	1315959.03	Картометрический	1.00	-
156	523115.46	1315959.34	Аналитический	0.10	-
157	523114.73	1315953.36	Аналитический	0.10	-
158	523118.94	1315953.04	Аналитический	0.10	-
159	523114.34	1315930.25	Картометрический	1.00	-
160	523120.60	1315928.75	Аналитический	0.10	-
161	523152.28	1315924.26	Аналитический	0.10	-
162	523152.62	1315922.82	Аналитический	0.10	-
163	523152.74	1315922.33	Аналитический	0.10	-
164	523153.31	1315919.91	Аналитический	0.10	-
165	523186.89	1315937.07	Аналитический	0.10	-
166	523197.92	1315942.40	Аналитический	0.10	-
167	523199.66	1315941.24	Аналитический	0.10	-
168	523208.39	1315926.15	Аналитический	0.10	-
169	523223.27	1315897.02	Аналитический	0.10	-
170	523232.08	1315873.42	Аналитический	0.10	-
171	523212.30	1315858.99	Аналитический	0.10	-
172	523210.79	1315858.21	Картометрический	1.00	-
173	523250.22	1315856.82	Картометрический	1.00	-
174	523350.25	1315853.82	Картометрический	1.00	-
175	523349.93	1315854.67	Картометрический	1.00	-
176	523330.24	1315874.10	Картометрический	1.00	-
177	523359.75	1315902.41	Картометрический	1.00	-

1	2	3	4	5	6
178	523364.26	1315906.74	Картометрический	1.00	-
179	523392.03	1315903.28	Картометрический	1.00	-
180	523450.30	1315953.04	Картометрический	1.00	-
181	523510.31	1315883.00	Картометрический	1.00	-
182	523508.57	1315881.70	Картометрический	1.00	-
183	523500.59	1315875.75	Картометрический	1.00	-
184	523488.03	1315866.85	Картометрический	1.00	-
185	523400.66	1315813.82	Картометрический	1.00	-
186	523399.72	1315813.45	Картометрический	1.00	-
187	523457.72	1315698.19	Картометрический	1.00	-
188	523652.74	1315302.47	Аналитический	0.10	-
189	523509.42	1315118.84	Картометрический	1.00	-
190	523539.27	1315041.87	Картометрический	1.00	-
191	523589.95	1314944.24	Аналитический	0.10	-
192	523615.26	1314910.63	Картометрический	1.00	-
193	523645.06	1314872.11	Картометрический	1.00	-
194	523647.06	1314875.44	Картометрический	1.00	-
195	523663.05	1314871.98	Картометрический	1.00	-
196	523672.53	1314868.57	Картометрический	1.00	-
197	523639.93	1314619.92	Картометрический	1.00	-
198	523630.33	1314621.41	Картометрический	1.00	-
199	523625.61	1314594.26	Картометрический	1.00	-
200	523627.18	1314593.76	Картометрический	1.00	-
201	523627.15	1314592.55	Картометрический	1.00	-
202	523638.36	1314590.93	Картометрический	1.00	-
15	523828.67	1314556.11	Картометрический	1.00	-
203	523807.89	1315609.77	Картометрический	1.00	-
204	523814.02	1315624.86	Картометрический	1.00	-
205	523813.16	1315636.06	Картометрический	1.00	-
206	523810.42	1315667.31	Аналитический	0.10	-
207	523807.80	1315681.62	Картометрический	1.00	-
208	523806.34	1315689.61	Картометрический	1.00	-
209	523806.16	1315690.26	Картометрический	1.00	-
210	523803.89	1315697.79	Картометрический	1.00	-
211	523803.83	1315698.86	Картометрический	1.00	-
212	523799.69	1315713.74	Картометрический	1.00	-
213	523788.49	1315744.40	Картометрический	1.00	-
214	523784.69	1315755.54	Картометрический	1.00	-
215	523782.24	1315762.84	Картометрический	1.00	-
216	523779.24	1315771.74	Картометрический	1.00	-
217	523776.67	1315779.36	Картометрический	1.00	-
218	523776.24	1315780.65	Аналитический	0.10	-
219	523772.38	1315794.10	Аналитический	0.10	-
220	523767.80	1315810.08	Аналитический	0.10	-
221	523760.81	1315834.35	Картометрический	1.00	-
222	523763.46	1315835.63	Картометрический	1.00	-
223	523754.51	1315875.94	Картометрический	1.00	-

1	2	3	4	5	6
224	523742.13	1315915.91	Картометрический	1.00	-
225	523728.55	1315969.45	Картометрический	1.00	-
226	523718.67	1316003.55	Картометрический	1.00	-
227	523711.53	1316026.39	Картометрический	1.00	-
228	523707.34	1316041.84	Картометрический	1.00	-
229	523695.83	1316080.46	Картометрический	1.00	-
230	523690.83	1316098.08	Аналитический	0.10	-
231	523687.18	1316117.80	Картометрический	1.00	-
232	523679.52	1316151.47	Картометрический	1.00	-
233	523675.75	1316159.93	Картометрический	1.00	-
234	523674.36	1316164.82	Картометрический	1.00	-
235	523665.02	1316177.53	Картометрический	1.00	-
236	523661.13	1316223.80	Картометрический	1.00	-
237	523654.18	1316299.38	Картометрический	1.00	-
238	523654.18	1316299.86	Картометрический	1.00	-
239	523652.15	1316315.73	Картометрический	1.00	-
240	523644.62	1316365.97	Картометрический	1.00	-
241	523643.61	1316367.48	Картометрический	1.00	-
242	523631.77	1316376.06	Картометрический	1.00	-
243	523607.23	1316383.66	Картометрический	1.00	-
244	523573.56	1316392.13	Картометрический	1.00	-
245	523554.24	1316403.43	Картометрический	1.00	-
246	523544.03	1316411.90	Картометрический	1.00	-
247	523471.93	1316441.00	Картометрический	1.00	-
248	523420.13	1316462.07	Картометрический	1.00	-
249	523386.57	1316471.40	Картометрический	1.00	-
250	523356.82	1316482.91	Картометрический	1.00	-
251	523344.01	1316491.82	Картометрический	1.00	-
252	523341.52	1316496.79	Картометрический	1.00	-
253	523319.79	1316505.62	Картометрический	1.00	-
254	523304.01	1316533.89	Картометрический	1.00	-
255	523295.47	1316538.02	Картометрический	1.00	-
256	523299.79	1316519.82	Картометрический	1.00	-
257	523296.95	1316514.99	Картометрический	1.00	-
258	523297.65	1316509.31	Картометрический	1.00	-
259	523299.30	1316506.59	Картометрический	1.00	-
260	523303.55	1316503.58	Картометрический	1.00	-
261	523304.35	1316497.83	Картометрический	1.00	-
262	523302.81	1316495.16	Картометрический	1.00	-
263	523302.09	1316492.11	Картометрический	1.00	-
264	523307.69	1316466.11	Картометрический	1.00	-
265	523322.03	1316417.04	Картометрический	1.00	-
266	523336.84	1316372.67	Картометрический	1.00	-
267	523352.63	1316326.52	Картометрический	1.00	-
268	523368.67	1316278.43	Картометрический	1.00	-
269	523379.52	1316244.49	Картометрический	1.00	-
270	523388.34	1316219.60	Картометрический	1.00	-
271	523389.68	1316218.37	Картометрический	1.00	-

1	2	3	4	5	6
272	523392.40	1316218.85	Картометрический	1.00	-
273	523395.65	1316212.44	Картометрический	1.00	-
274	523393.91	1316208.84	Картометрический	1.00	-
275	523394.24	1316206.13	Картометрический	1.00	-
276	523404.52	1316181.11	Картометрический	1.00	-
277	523416.26	1316153.55	Картометрический	1.00	-
278	523428.81	1316129.26	Картометрический	1.00	-
279	523443.31	1316107.72	Картометрический	1.00	-
280	523467.49	1316076.37	Картометрический	1.00	-
281	523487.92	1316050.10	Картометрический	1.00	-
282	523530.39	1316002.09	Картометрический	1.00	-
283	523555.38	1315975.03	Картометрический	1.00	-
284	523574.88	1315952.64	Картометрический	1.00	-
285	523583.17	1315943.78	Картометрический	1.00	-
286	523599.10	1315924.31	Картометрический	1.00	-
287	523612.89	1315908.29	Картометрический	1.00	-
288	523620.67	1315898.96	Картометрический	1.00	-
289	523630.32	1315885.37	Картометрический	1.00	-
290	523634.37	1315879.19	Картометрический	1.00	-
291	523663.91	1315834.61	Картометрический	1.00	-
292	523687.39	1315797.93	Картометрический	1.00	-
293	523702.28	1315773.19	Картометрический	1.00	-
294	523714.42	1315751.75	Картометрический	1.00	-
295	523721.85	1315738.32	Картометрический	1.00	-
296	523748.56	1315690.04	Картометрический	1.00	-
297	523778.11	1315634.61	Картометрический	1.00	-
298	523782.35	1315633.98	Картометрический	1.00	-
299	523793.26	1315614.58	Картометрический	1.00	-
300	523803.19	1315619.38	Картометрический	1.00	-
203	523807.89	1315609.77	Картометрический	1.00	-
301	523328.04	1316508.32	Картометрический	1.00	-
302	523327.32	1316512.95	Картометрический	1.00	-
303	523322.58	1316511.78	Картометрический	1.00	-
304	523323.86	1316507.56	Картометрический	1.00	-
301	523328.04	1316508.32	Картометрический	1.00	-
3. Сведения о характерных точках части (частей) границы объекта					
Обозначение характерных точек части границы	Координаты, м		Метод определения координат характерной точки	Средняя квадратическая погрешность положения характерной точки (Mt), м	Описание обозначения точки на местности (при наличии)
	X	Y			
1	2	3	4	5	6
Часть №					
-	-	-	-	-	-

ГРАФИЧЕСКОЕ ОПИСАНИЕ

местоположения границ

Зона застройки малоэтажными многоквартирными жилыми домами

посёлка Шуберское – Ж2/1

(наименование объекта, местоположение границ которого описано (далее-объект))

Раздел 1

Сведения об объекте		
№ п/п	Характеристики объекта	Описание характеристик
1	2	3
1	Местоположение объекта	Воронежская область, Новоусманский муниципальный район, Шуберское сельское поселение, посёлок Шуберское
2	Площадь объекта \pm величина погрешности определения площади ($P \pm \Delta P$)	-
3	Иные характеристики объекта	-

Раздел 2

Сведения о местоположении границ объекта					
1. Система координат: МСК - 36, зона 1					
2. Сведения о характерных точках границ объекта					
Обозначение характерных точек границ	Координаты, м		Метод определения координат характерной точки	Средняя квадратическая погрешность положения характерной точки (Mt), м	Описание обозначения точки на местности (при наличии)
	X	Y			
1	2	3	4	5	6
1	523758.55	1314341.61	Аналитический	0.10	-
2	523772.23	1314379.30	Аналитический	0.10	-
3	523777.02	1314392.46	Аналитический	0.10	-
4	523803.94	1314466.64	Аналитический	0.10	-
5	523806.91	1314480.86	Аналитический	0.10	-
6	523809.77	1314494.57	Аналитический	0.10	-
7	523819.30	1314540.30	Аналитический	0.10	-
8	523772.07	1314552.38	Аналитический	0.10	-
9	523730.66	1314562.98	Аналитический	0.10	-
10	523725.50	1314563.48	Аналитический	0.10	-
11	523678.03	1314568.14	Аналитический	0.10	-
12	523634.74	1314572.40	Аналитический	0.10	-
13	523626.81	1314540.21	Аналитический	0.10	-
14	523623.46	1314526.61	Аналитический	0.10	-
15	523612.62	1314482.53	Аналитический	0.10	-
16	523606.26	1314456.70	Аналитический	0.10	-
17	523602.89	1314443.02	Аналитический	0.10	-
18	523594.28	1314408.06	Аналитический	0.10	-
1	523758.55	1314341.61	Аналитический	0.10	-
19	523089.79	1315983.85	Аналитический	0.10	-
20	523087.08	1316034.07	Аналитический	0.10	-
21	523085.83	1316057.08	Аналитический	0.10	-
22	523084.54	1316081.09	Аналитический	0.10	-
23	523083.24	1316105.11	Аналитический	0.10	-
24	523081.94	1316129.12	Аналитический	0.10	-
25	523079.93	1316166.23	Аналитический	0.10	-
26	523079.45	1316175.23	Аналитический	0.10	-
27	523077.29	1316215.24	Аналитический	0.10	-
28	523068.80	1316372.29	Аналитический	0.10	-
29	523068.75	1316373.36	Картометрический	1.00	-
30	523051.77	1316687.42	Картометрический	1.00	-
31	523050.27	1316715.23	Картометрический	1.00	-
32	523013.25	1316677.95	Картометрический	1.00	-
33	523013.24	1316698.50	Картометрический	1.00	-

1	2	3	4	5	6
34	522951.86	1316756.12	Картометрический	1.00	-
35	522938.22	1316740.46	Картометрический	1.00	-
36	522925.77	1316723.82	Картометрический	1.00	-
37	522914.60	1316706.31	Картометрический	1.00	-
38	522904.77	1316688.01	Картометрический	1.00	-
39	522896.32	1316669.03	Картометрический	1.00	-
40	522889.31	1316649.47	Картометрический	1.00	-
41	522883.78	1316629.45	Картометрический	1.00	-
42	522879.75	1316609.07	Картометрический	1.00	-
43	522877.24	1316588.44	Картометрический	1.00	-
44	522876.25	1316563.92	Картометрический	1.00	-
45	522876.06	1316543.92	Картометрический	1.00	-
46	522875.94	1316529.92	Картометрический	1.00	-
47	522874.81	1316404.79	Аналитический	0.10	-
48	522873.51	1316261.93	Аналитический	0.10	-
49	522873.38	1316247.93	Аналитический	0.10	-
50	522873.05	1316211.67	Аналитический	0.10	-
51	522872.96	1316201.67	Аналитический	0.10	-
52	522872.69	1316172.11	Аналитический	0.10	-
53	522872.49	1316150.11	Аналитический	0.10	-
54	522872.29	1316128.11	Аналитический	0.10	-
55	522872.08	1316105.11	Аналитический	0.10	-
56	522871.87	1316082.11	Аналитический	0.10	-
57	522871.56	1316047.94	Аналитический	0.10	-
58	522871.46	1316036.11	Аналитический	0.10	-
59	522871.44	1316033.94	Аналитический	0.10	-
60	522871.00	1315985.27	Аналитический	0.10	-
61	522898.60	1315985.28	Аналитический	0.10	-
62	522925.60	1315985.29	Аналитический	0.10	-
63	522952.60	1315985.30	Аналитический	0.10	-
64	522979.60	1315985.31	Аналитический	0.10	-
65	523004.92	1315985.32	Аналитический	0.10	-
66	523006.60	1315985.23	Аналитический	0.10	-
67	523017.90	1315984.65	Аналитический	0.10	-
68	523022.82	1315985.51	Аналитический	0.10	-
69	523033.60	1315985.24	Аналитический	0.10	-
70	523060.60	1315984.57	Аналитический	0.10	-
19	523089.79	1315983.85	Аналитический	0.10	-

3. Сведения о характерных точках части (частей) границы объекта					
Обозначение характерных точек части границы	Координаты, м		Метод определения координат характерной точки	Средняя квадратическая погрешность положения характерной точки (Mt), м	Описание обозначения точки на местности (при наличии)
	X	Y			
1	2	3	4	5	6
Часть №					
-	-	-	-	-	-

ГРАФИЧЕСКОЕ ОПИСАНИЕ

местоположения границ

Общественно-деловая зона посёлка Шуберское – ОД/1

(наименование объекта, местоположение границ которого описано (далее-объект))

Раздел 1

Сведения об объекте		
№ п/п	Характеристики объекта	Описание характеристик
1	2	3
1	Местоположение объекта	Воронежская область, Новоусманский муниципальный район, Шуберское сельское поселение, посёлок Шуберское
2	Площадь объекта ± величина погрешности определения площади (Р ± Дельта Р)	-
3	Иные характеристики объекта	-

Раздел 2

Сведения о местоположении границ объекта					
1. Система координат: МСК - 36, зона 1					
2. Сведения о характерных точках границ объекта					
Обозначение характерных точек границ	Координаты, м		Метод определения координат характерной точки	Средняя квадратическая погрешность положения характерной точки (Mt), м	Описание обозначения точки на местности (при наличии)
	X	Y			
1	2	3	4	5	6
1	523868.09	1314925.32	Картометрический	1.00	-
2	523870.09	1314931.68	Картометрический	1.00	-
3	523871.61	1314942.51	Картометрический	1.00	-
4	523874.41	1314979.04	Картометрический	1.00	-
5	523875.39	1314994.93	Картометрический	1.00	-
6	523876.10	1315015.03	Картометрический	1.00	-
7	523879.28	1315057.27	Картометрический	1.00	-
8	523882.20	1315097.15	Картометрический	1.00	-
9	523847.18	1315097.10	Картометрический	0.10	-
10	523845.15	1315030.53	Картометрический	0.10	-
11	523845.07	1315028.20	Картометрический	0.10	-
12	523845.96	1314995.79	Картометрический	0.10	-
13	523845.64	1314981.10	Картометрический	1.00	-
14	523848.39	1314925.58	Картометрический	1.00	-
15	523854.51	1314925.45	Картометрический	1.00	-
16	523864.46	1314924.70	Картометрический	1.00	-
1	523868.09	1314925.32	Картометрический	1.00	-
17	523501.62	1315127.58	Картометрический	1.00	-
18	523546.55	1315185.58	Картометрический	1.00	-
19	523632.14	1315296.03	Картометрический	1.00	-
20	523580.73	1315397.39	Картометрический	1.00	-
21	523544.03	1315469.73	Картометрический	1.00	-
22	523480.77	1315594.45	Картометрический	1.00	-
23	523461.60	1315594.63	Картометрический	1.00	-
24	523408.92	1315594.84	Картометрический	1.00	-
25	523408.48	1315484.75	Картометрический	1.00	-
26	523408.53	1315471.02	Картометрический	1.00	-
27	523408.78	1315399.03	Картометрический	1.00	-
28	523408.81	1315389.92	Картометрический	1.00	-
29	523409.49	1315283.33	Картометрический	1.00	-
30	523408.90	1315162.88	Картометрический	1.00	-
31	523409.71	1315129.33	Картометрический	1.00	-
32	523458.54	1315127.64	Картометрический	1.00	-
33	523468.65	1315125.26	Картометрический	1.00	-

1	2	3	4	5	6
34	523494.25	1315127.36	Картометрический	1.00	-
17	523501.62	1315127.58	Картометрический	1.00	-
35	523510.31	1315883.00	Картометрический	1.00	-
36	523450.30	1315953.04	Картометрический	1.00	-
37	523392.03	1315903.28	Картометрический	1.00	-
38	523364.26	1315906.74	Картометрический	1.00	-
39	523359.75	1315902.41	Картометрический	1.00	-
40	523330.24	1315874.10	Картометрический	1.00	-
41	523349.93	1315854.67	Картометрический	1.00	-
42	523350.25	1315853.82	Картометрический	1.00	-
43	523379.85	1315852.93	Картометрический	1.00	-
44	523399.72	1315813.45	Картометрический	1.00	-
45	523400.66	1315813.82	Картометрический	1.00	-
46	523488.03	1315866.85	Картометрический	1.00	-
47	523500.59	1315875.75	Картометрический	1.00	-
48	523508.57	1315881.70	Картометрический	1.00	-
35	523510.31	1315883.00	Картометрический	1.00	-
49	523434.13	1315686.40	Аналитический	0.10	-
50	523381.07	1315791.03	Аналитический	0.10	-
51	523354.14	1315810.98	Аналитический	0.10	-
52	523352.32	1315811.30	Аналитический	0.10	-
53	523308.36	1315819.07	Аналитический	0.10	-
54	523298.47	1315822.02	Аналитический	0.10	-
55	523291.71	1315824.04	Аналитический	0.10	-
56	523264.26	1315842.97	Картометрический	1.00	-
57	523256.11	1315849.78	Картометрический	1.00	-
58	523250.22	1315856.82	Картометрический	1.00	-
59	523210.79	1315858.21	Картометрический	1.00	-
60	523197.21	1315856.08	Картометрический	1.00	-
61	523185.40	1315801.13	Картометрический	1.00	-
62	523182.32	1315734.72	Картометрический	1.00	-
63	523236.76	1315733.85	Аналитический	0.10	-
64	523260.49	1315688.90	Аналитический	0.10	-
65	523323.97	1315722.89	Аналитический	0.10	-
66	523365.37	1315646.60	Аналитический	0.10	-
49	523434.13	1315686.40	Аналитический	0.10	-

3. Сведения о характерных точках части (частей) границы объекта					
Обозначение характерных точек части границы	Координаты, м		Метод определения координат характерной точки	Средняя квадратическая погрешность положения характерной точки (Mt), м	Описание обозначения точки на местности (при наличии)
	X	Y			
1	2	3	4	5	6
Часть №					
-	-	-	-	-	-

ГРАФИЧЕСКОЕ ОПИСАНИЕ

местоположения границ

Производственная зона посёлка Шуберское – П1/1

(наименование объекта, местоположение границ которого описано (далее-объект))

Раздел 1

Сведения об объекте		
№ п/п	Характеристики объекта	Описание характеристик
1	2	3
1	Местоположение объекта	Воронежская область, Новоусманский муниципальный район, Шуберское сельское поселение, посёлок Шуберское
2	Площадь объекта \pm величина погрешности определения площади ($P \pm \Delta P$)	-
3	Иные характеристики объекта	-

Раздел 2

Сведения о местоположении границ объекта					
1. Система координат: МСК - 36, зона 1					
2. Сведения о характерных точках границ объекта					
Обозначение характерных точек границ	Координаты, м		Метод определения координат характерной точки	Средняя квадратическая погрешность положения характерной точки (Mt), м	Описание обозначения точки на местности (при наличии)
	X	Y			
1	2	3	4	5	6
1	523365.37	1315646.60	Аналитический	0.10	-
2	523323.97	1315722.89	Аналитический	0.10	-
3	523260.49	1315688.89	Аналитический	0.10	-
4	523300.86	1315612.38	Аналитический	0.10	-
5	523364.85	1315646.30	Аналитический	0.10	-
1	523365.37	1315646.60	Аналитический	0.10	-
3. Сведения о характерных точках части (частей) границы объекта					
Обозначение характерных точек части границы	Координаты, м		Метод определения координат характерной точки	Средняя квадратическая погрешность положения характерной точки (Mt), м	Описание обозначения точки на местности (при наличии)
	X	Y			
1	2	3	4	5	6
Часть №					
-	-	-	-	-	-

ГРАФИЧЕСКОЕ ОПИСАНИЕ

местоположения границ

Зона улиц, дорог, инженерной и транспортной инфраструктуры

посёлка Шуберское – ИТ1/1

(наименование объекта, местоположение границ которого описано (далее-объект))

Раздел 1

Сведения об объекте		
№ п/п	Характеристики объекта	Описание характеристик
1	2	3
1	Местоположение объекта	Воронежская область, Новоусманский муниципальный район, Шуберское сельское поселение, посёлок Шуберское
2	Площадь объекта \pm величина погрешности определения площади ($P \pm \Delta P$)	-
3	Иные характеристики объекта	-

Раздел 2

Сведения о местоположении границ объекта					
1. Система координат: МСК - 36, зона 1					
2. Сведения о характерных точках границ объекта					
Обозначение характерных точек границ	Координаты, м		Метод определения координат характерной точки	Средняя квадратическая погрешность положения характерной точки (Mt), м	Описание обозначения точки на местности (при наличии)
	X	Y			
1	2	3	4	5	6
1	523839.01	1314554.02	Картометрический	1.00	-
2	523843.96	1314596.53	Картометрический	1.00	-
3	523848.09	1314629.42	Картометрический	1.00	-
4	523848.19	1314660.08	Картометрический	1.00	-
5	523848.20	1314664.33	Картометрический	1.00	-
6	523847.47	1314696.57	Картометрический	1.00	-
7	523847.07	1314720.59	Картометрический	1.00	-
8	523847.95	1314745.18	Картометрический	1.00	-
9	523852.16	1314792.50	Картометрический	1.00	-
10	523856.12	1314833.49	Картометрический	1.00	-
11	523858.93	1314866.81	Картометрический	1.00	-
12	523864.07	1314887.06	Картометрический	1.00	-
13	523868.41	1314900.30	Картометрический	1.00	-
14	523873.13	1314912.84	Картометрический	1.00	-
15	523875.06	1314912.12	Картометрический	1.00	-
16	523880.06	1314925.22	Картометрический	1.00	-
17	523878.98	1314926.47	Картометрический	1.00	-
18	523881.10	1314936.11	Картометрический	1.00	-
19	523883.61	1314956.62	Картометрический	1.00	-
20	523883.65	1314971.55	Картометрический	1.00	-
21	523886.01	1315006.41	Картометрический	1.00	-
22	523889.03	1315049.34	Картометрический	1.00	-
23	523891.87	1315083.82	Картометрический	1.00	-
24	523892.54	1315108.04	Картометрический	1.00	-
25	523890.67	1315138.73	Картометрический	1.00	-
26	523883.34	1315188.01	Картометрический	1.00	-
27	523876.31	1315239.76	Картометрический	1.00	-
28	523868.89	1315292.37	Картометрический	1.00	-
29	523860.69	1315348.23	Картометрический	1.00	-
30	523854.48	1315393.68	Картометрический	1.00	-
31	523849.70	1315424.60	Картометрический	1.00	-
32	523842.52	1315476.28	Картометрический	1.00	-
33	523837.85	1315517.75	Картометрический	1.00	-
34	523834.71	1315533.28	Картометрический	1.00	-
35	523827.48	1315549.00	Картометрический	1.00	-

1	2	3	4	5	6
36	523816.83	1315567.59	Картометрический	1.00	-
37	523800.71	1315597.44	Картометрический	1.00	-
38	523801.63	1315606.74	Картометрический	1.00	-
39	523807.89	1315609.77	Картометрический	1.00	-
40	523803.19	1315619.38	Картометрический	1.00	-
41	523793.26	1315614.58	Картометрический	1.00	-
42	523782.35	1315633.98	Картометрический	1.00	-
43	523778.11	1315634.61	Картометрический	1.00	-
44	523748.56	1315690.04	Картометрический	1.00	-
45	523721.85	1315738.32	Картометрический	1.00	-
46	523714.42	1315751.75	Картометрический	1.00	-
47	523702.28	1315773.19	Картометрический	1.00	-
48	523687.39	1315797.93	Картометрический	1.00	-
49	523663.91	1315834.61	Картометрический	1.00	-
50	523634.37	1315879.19	Картометрический	1.00	-
51	523630.32	1315885.37	Картометрический	1.00	-
52	523620.67	1315898.96	Картометрический	1.00	-
53	523612.89	1315908.29	Картометрический	1.00	-
54	523599.10	1315924.31	Картометрический	1.00	-
55	523583.17	1315943.78	Картометрический	1.00	-
56	523574.88	1315952.64	Картометрический	1.00	-
57	523555.38	1315975.03	Картометрический	1.00	-
58	523530.39	1316002.09	Картометрический	1.00	-
59	523487.92	1316050.10	Картометрический	1.00	-
60	523467.49	1316076.37	Картометрический	1.00	-
61	523443.31	1316107.72	Картометрический	1.00	-
62	523428.81	1316129.26	Картометрический	1.00	-
63	523416.26	1316153.55	Картометрический	1.00	-
64	523404.52	1316181.11	Картометрический	1.00	-
65	523394.24	1316206.13	Картометрический	1.00	-
66	523393.91	1316208.84	Картометрический	1.00	-
67	523395.65	1316212.44	Картометрический	1.00	-
68	523392.40	1316218.85	Картометрический	1.00	-
69	523389.68	1316218.37	Картометрический	1.00	-
70	523388.34	1316219.60	Картометрический	1.00	-
71	523379.52	1316244.49	Картометрический	1.00	-
72	523368.67	1316278.43	Картометрический	1.00	-
73	523352.63	1316326.52	Картометрический	1.00	-
74	523336.84	1316372.67	Картометрический	1.00	-
75	523322.03	1316417.04	Картометрический	1.00	-
76	523307.69	1316466.11	Картометрический	1.00	-
77	523302.09	1316492.11	Картометрический	1.00	-
78	523302.81	1316495.16	Картометрический	1.00	-
79	523304.35	1316497.83	Картометрический	1.00	-
80	523303.55	1316503.58	Картометрический	1.00	-
81	523299.30	1316506.59	Картометрический	1.00	-
82	523297.65	1316509.31	Картометрический	1.00	-
83	523296.95	1316514.99	Картометрический	1.00	-

1	2	3	4	5	6
84	523299.79	1316519.82	Картометрический	1.00	-
85	523295.47	1316538.02	Картометрический	1.00	-
86	523283.29	1316589.25	Картометрический	1.00	-
87	523275.87	1316622.48	Картометрический	1.00	-
88	523230.08	1316773.87	Картометрический	1.00	-
89	523213.69	1316769.13	Картометрический	1.00	-
90	523222.75	1316768.73	Картометрический	1.00	-
91	523231.03	1316760.01	Картометрический	1.00	-
92	523235.41	1316745.81	Картометрический	1.00	-
93	523249.70	1316672.07	Картометрический	1.00	-
94	523267.30	1316589.07	Картометрический	1.00	-
95	523286.44	1316512.27	Картометрический	1.00	-
96	523295.50	1316471.63	Картометрический	1.00	-
97	523307.92	1316428.70	Картометрический	1.00	-
98	523320.68	1316389.66	Картометрический	1.00	-
99	523332.58	1316352.38	Картометрический	1.00	-
100	523344.30	1316316.26	Картометрический	1.00	-
101	523357.27	1316277.98	Картометрический	1.00	-
102	523377.05	1316220.80	Картометрический	1.00	-
103	523389.22	1316190.15	Картометрический	1.00	-
104	523403.37	1316156.23	Картометрический	1.00	-
105	523411.22	1316138.19	Картометрический	1.00	-
106	523418.41	1316124.34	Картометрический	1.00	-
107	523416.75	1316121.83	Картометрический	1.00	-
108	523419.63	1316116.77	Картометрический	1.00	-
109	523423.62	1316116.63	Картометрический	1.00	-
110	523452.02	1316080.63	Картометрический	1.00	-
111	523481.13	1316042.64	Картометрический	1.00	-
112	523530.73	1315986.99	Картометрический	1.00	-
113	523553.44	1315961.53	Картометрический	1.00	-
114	523575.57	1315937.43	Картометрический	1.00	-
115	523588.97	1315921.84	Картометрический	1.00	-
116	523606.80	1315897.87	Картометрический	1.00	-
117	523614.54	1315888.60	Картометрический	1.00	-
118	523622.42	1315876.75	Картометрический	1.00	-
119	523622.89	1315874.77	Картометрический	1.00	-
120	523622.54	1315873.28	Картометрический	1.00	-
121	523621.04	1315871.10	Картометрический	1.00	-
122	523623.44	1315867.65	Картометрический	1.00	-
123	523626.61	1315868.13	Картометрический	1.00	-
124	523628.21	1315867.85	Картометрический	1.00	-
125	523629.40	1315867.06	Картометрический	1.00	-
126	523657.69	1315824.36	Картометрический	1.00	-
127	523681.15	1315787.73	Картометрический	1.00	-
128	523712.59	1315733.94	Картометрический	1.00	-
129	523740.70	1315681.16	Картометрический	1.00	-
130	523780.85	1315606.01	Картометрический	1.00	-
131	523782.89	1315604.91	Картометрический	1.00	-

1	2	3	4	5	6
132	523805.99	1315562.50	Картометрический	1.00	-
133	523813.50	1315549.38	Картометрический	1.00	-
134	523815.76	1315542.32	Картометрический	1.00	-
135	523812.45	1315537.85	Картометрический	1.00	-
136	523815.78	1315530.49	Картометрический	1.00	-
137	523820.36	1315529.34	Картометрический	1.00	-
138	523822.76	1315528.27	Картометрический	1.00	-
139	523824.17	1315526.30	Картометрический	1.00	-
140	523826.09	1315521.43	Картометрический	1.00	-
141	523829.69	1315499.57	Картометрический	1.00	-
142	523833.95	1315465.84	Картометрический	1.00	-
143	523838.80	1315434.39	Картометрический	1.00	-
144	523841.96	1315403.95	Картометрический	1.00	-
145	523850.31	1315345.93	Картометрический	1.00	-
146	523857.97	1315290.71	Картометрический	1.00	-
147	523864.39	1315243.02	Картометрический	1.00	-
148	523871.50	1315186.36	Картометрический	1.00	-
149	523878.46	1315137.12	Картометрический	1.00	-
150	523882.20	1315097.15	Картометрический	1.00	-
151	523879.28	1315057.27	Картометрический	1.00	-
152	523876.10	1315015.03	Картометрический	1.00	-
153	523875.39	1314994.93	Картометрический	1.00	-
154	523874.41	1314979.04	Картометрический	1.00	-
155	523871.61	1314942.51	Картометрический	1.00	-
156	523870.09	1314931.68	Картометрический	1.00	-
157	523868.09	1314925.32	Картометрический	1.00	-
158	523864.46	1314924.70	Картометрический	1.00	-
159	523862.22	1314918.08	Картометрический	1.00	-
160	523863.52	1314916.41	Картометрический	1.00	-
161	523863.00	1314913.74	Картометрический	1.00	-
162	523852.96	1314884.40	Картометрический	1.00	-
163	523849.54	1314866.95	Картометрический	1.00	-
164	523845.03	1314815.36	Картометрический	1.00	-
165	523842.28	1314780.90	Картометрический	1.00	-
166	523838.19	1314741.32	Картометрический	1.00	-
167	523838.01	1314698.75	Картометрический	1.00	-
168	523838.18	1314660.25	Картометрический	1.00	-
169	523836.71	1314622.95	Картометрический	1.00	-
170	523832.53	1314584.78	Картометрический	1.00	-
171	523828.76	1314556.19	Картометрический	1.00	-
1	523839.01	1314554.02	Картометрический	1.00	-
172	523075.42	1316760.05	Картометрический	1.00	-
173	523050.29	1316847.37	Картометрический	1.00	-
174	522995.97	1316806.37	Картометрический	1.00	-
175	522951.86	1316756.12	Картометрический	1.00	-
176	523013.24	1316698.50	Картометрический	1.00	-
177	523013.25	1316677.95	Картометрический	1.00	-

1	2	3	4	5	6
178	523050.27	1316715.23	Картометрический	1.00	-
179	523049.92	1316721.86	Картометрический	1.00	-
180	523049.26	1316733.90	Картометрический	1.00	-
181	523061.30	1316737.07	Картометрический	1.00	-
182	523059.80	1316749.35	Картометрический	1.00	-
172	523075.42	1316760.05	Картометрический	1.00	-
3. Сведения о характерных точках части (частей) границы объекта					
Обозначение характерных точек части границы	Координаты, м		Метод определения координат характерной точки	Средняя квадратическая погрешность положения характерной точки (Mt), м	Описание обозначения точки на местности (при наличии)
	X	Y			
1	2	3	4	5	6
Часть №					
-	-	-	-	-	-

ГРАФИЧЕСКОЕ ОПИСАНИЕ

местоположения границ

Зона ритуальных объектов посёлка Шуберское – СН1/1

(наименование объекта, местоположение границ которого описано (далее-объект))

Раздел 1

Сведения об объекте		
№ п/п	Характеристики объекта	Описание характеристик
1	2	3
1	Местоположение объекта	Воронежская область, Новоусманский муниципальный район, Шуберское сельское поселение, посёлок Шуберское
2	Площадь объекта ± величина погрешности определения площади ($P \pm \Delta P$)	-
3	Иные характеристики объекта	-

Раздел 2

Сведения о местоположении границ объекта					
1. Система координат: МСК - 36, зона 1					
2. Сведения о характерных точках границ объекта					
Обозначение характерных точек границ	Координаты, м		Метод определения координат характерной точки	Средняя квадратическая погрешность положения характерной точки (Mt), м	Описание обозначения точки на местности (при наличии)
	X	Y			
1	2	3	4	5	6
1	523172.16	1315741.00	Картометрический	1.00	-
2	523175.08	1315801.42	Картометрический	1.00	-
3	523180.38	1315828.78	Картометрический	1.00	-
4	523181.76	1315839.77	Картометрический	1.00	-
5	523181.81	1315840.16	Картометрический	1.00	-
6	523187.92	1315859.01	Картометрический	1.00	-
7	523198.05	1315859.51	Картометрический	1.00	-
8	523202.59	1315858.50	Картометрический	1.00	-
9	523210.79	1315858.21	Картометрический	1.00	-
10	523212.30	1315858.99	Аналитический	0.10	-
11	523232.08	1315873.42	Аналитический	0.10	-
12	523223.27	1315897.02	Аналитический	0.10	-
13	523208.39	1315926.15	Аналитический	0.10	-
14	523199.66	1315941.24	Аналитический	0.10	-
15	523197.92	1315942.40	Аналитический	0.10	-
16	523186.89	1315937.07	Аналитический	0.10	-
17	523153.31	1315919.91	Аналитический	0.10	-
18	523152.74	1315922.33	Аналитический	0.10	-
19	523152.62	1315922.82	Аналитический	0.10	-
20	523152.28	1315924.26	Аналитический	0.10	-
21	523120.60	1315928.75	Аналитический	0.10	-
22	523101.44	1315933.35	Аналитический	0.10	-
23	523092.50	1315933.71	Аналитический	0.10	-
24	523089.79	1315983.85	Аналитический	0.10	-
25	523022.82	1315985.51	Аналитический	0.10	-
26	523017.90	1315984.65	Аналитический	0.10	-
27	523004.92	1315985.32	Аналитический	0.10	-
28	522871.00	1315985.27	Аналитический	0.10	-
29	522820.69	1315985.25	Аналитический	0.10	-
30	522819.35	1315970.31	Аналитический	0.10	-
31	522818.57	1315955.45	Аналитический	0.10	-
32	522818.14	1315948.48	Аналитический	0.10	-
33	522869.66	1315908.74	Аналитический	0.10	-
34	522871.15	1315896.48	Картометрический	1.00	-
35	522874.60	1315877.96	Картометрический	1.00	-

1	2	3	4	5	6
36	522882.95	1315847.72	Картометрический	1.00	-
37	522887.61	1315835.88	Картометрический	1.00	-
38	522890.04	1315828.41	Картометрический	1.00	-
39	522904.32	1315799.32	Картометрический	1.00	-
40	522920.44	1315770.83	Картометрический	1.00	-
41	522938.29	1315743.21	Картометрический	1.00	-
1	523172.16	1315741.00	Картометрический	1.00	-
42	523109.12	1315904.43	Картометрический	1.00	-
43	523109.24	1315904.98	Картометрический	1.00	-
44	523094.31	1315900.19	Аналитический	0.10	-
45	523094.34	1315899.69	Аналитический	0.10	-
42	523109.12	1315904.43	Картометрический	1.00	-
3. Сведения о характерных точках части (частей) границы объекта					
Обозначение характерных точек части границы	Координаты, м		Метод определения координат характерной точки	Средняя квадратическая погрешность положения характерной точки (Mt), м	Описание обозначения точки на местности (при наличии)
	X	Y			
1	2	3	4	5	6
Часть №					
-	-	-	-	-	-

ГРАФИЧЕСКОЕ ОПИСАНИЕ

местоположения границ

Зона обработки, утилизации, обезвреживания, размещения твердых коммунальных отходов посёлка Шуберское – СН2/1

(наименование объекта, местоположение границ которого описано (далее-объект))

Раздел 1

Сведения об объекте		
№ п/п	Характеристики объекта	Описание характеристик
1	2	3
1	Местоположение объекта	Воронежская область, Новоусманский муниципальный район, Шуберское сельское поселение, посёлок Шуберское
2	Площадь объекта \pm величина погрешности определения площади ($P \pm \Delta P$)	-
3	Иные характеристики объекта	-

Раздел 2

Сведения о местоположении границ объекта					
1. Система координат: МСК - 36, зона 1					
2. Сведения о характерных точках границ объекта					
Обозначение характерных точек границ	Координаты, м		Метод определения координат характерной точки	Средняя квадратическая погрешность положения характерной точки (Mt), м	Описание обозначения точки на местности (при наличии)
	X	Y			
1	2	3	4	5	6
1	523602.44	1313973.29	Картометрический	1.00	-
2	523639.26	1314067.48	Картометрический	1.00	-
3	523487.16	1314127.80	Картометрический	1.00	-
4	523529.32	1314232.05	Картометрический	1.00	-
5	523522.98	1314233.65	Картометрический	1.00	-
6	523626.29	1314593.40	Картометрический	1.00	-
7	523577.30	1314606.04	Картометрический	1.00	-
8	523437.91	1314147.72	Картометрический	1.00	-
9	523400.41	1314055.01	Картометрический	1.00	-
1	523602.44	1313973.29	Картометрический	1.00	-
3. Сведения о характерных точках части (частей) границы объекта					
Обозначение характерных точек части границы	Координаты, м		Метод определения координат характерной точки	Средняя квадратическая погрешность положения характерной точки (Mt), м	Описание обозначения точки на местности (при наличии)
	X	Y			
1	2	3	4	5	6
Часть №					
-	-	-	-	-	-

Приложение № 2
к правилам землепользования и застройки
Шуберского сельского поселения
Новоусманского муниципального района
Воронежской области

**ГРАФИЧЕСКОЕ ОПИСАНИЕ МЕСТОПОЛОЖЕНИЯ ГРАНИЦ
ТЕРРИТОРИАЛЬНЫХ ЗОН, РАСПОЛОЖЕННЫХ ЗА ГРАНИЦАМИ
НАСЕЛЕННЫХ ПУНКТОВ НА ТЕРРИТОРИИ ШУБЕРСКОГО
СЕЛЬСКОГО ПОСЕЛЕНИЯ**

ГРАФИЧЕСКОЕ ОПИСАНИЕ

местоположения границ

Зона улиц, дорог, инженерной и транспортной инфраструктуры за границами населенных пунктов – ИТ1

(наименование объекта, местоположение границ которого описано (далее-объект))

Раздел 1

Сведения об объекте		
№ п/п	Характеристики объекта	Описание характеристик
1	2	3
1	Местоположение объекта	Воронежская область, Новоусманский муниципальный район, Шуберское сельское поселение
2	Площадь объекта \pm величина погрешности определения площади ($P \pm \Delta P$)	-
3	Иные характеристики объекта	-

Раздел 2

Сведения о местоположении границ объекта					
1. Система координат: МСК - 36, зона 1					
2. Сведения о характерных точках границ объекта					
Обозначение характерных точек границ	Координаты, м		Метод определения координат характерной точки	Средняя квадратическая погрешность положения характерной точки (Mt), м	Описание обозначения точки на местности (при наличии)
	X	Y			
1	2	3	4	5	6
1	523465.37	1313637.77	Картометрический	0.10	-
2	523486.89	1313669.53	Картометрический	0.10	-
3	523578.96	1313812.44	Картометрический	0.10	-
4	523600.23	1313845.44	Картометрический	0.10	-
5	523619.80	1313880.64	Картометрический	0.10	-
6	523633.59	1313907.71	Картометрический	0.10	-
7	523638.93	1313928.57	Картометрический	0.10	-
8	523641.78	1313955.42	Картометрический	0.10	-
9	523647.95	1313983.33	Картометрический	0.10	-
10	523657.53	1314015.10	Картометрический	0.10	-
11	523675.45	1314065.59	Картометрический	0.10	-
12	523706.44	1314148.32	Картометрический	0.10	-
13	523709.23	1314157.11	Картометрический	0.10	-
14	523738.66	1314237.16	Картометрический	0.10	-
15	523763.34	1314302.20	Картометрический	0.10	-
16	523774.76	1314331.39	Картометрический	0.10	-
17	523788.81	1314368.65	Картометрический	0.10	-
18	523807.02	1314421.75	Картометрический	0.10	-
19	523818.30	1314450.43	Картометрический	0.10	-
20	523825.45	1314473.79	Картометрический	0.10	-
21	523829.15	1314494.95	Картометрический	0.10	-
22	523833.43	1314517.28	Картометрический	0.10	-
23	523839.00	1314554.01	Картометрический	0.10	-
24	523828.76	1314556.19	Картометрический	0.10	-
25	523824.59	1314552.39	Картометрический	0.10	-
26	523821.38	1314551.52	Картометрический	0.10	-
27	523819.40	1314542.00	Картометрический	0.10	-
28	523823.69	1314536.92	Картометрический	0.10	-
29	523824.07	1314532.74	Картометрический	0.10	-
30	523821.24	1314513.45	Картометрический	0.10	-
31	523816.77	1314488.61	Картометрический	0.10	-
32	523810.65	1314465.62	Картометрический	0.10	-
33	523778.90	1314373.33	Картометрический	0.10	-
34	523763.41	1314334.54	Картометрический	0.10	-
35	523749.26	1314300.37	Картометрический	0.10	-

1	2	3	4	5	6
36	523728.55	1314241.52	Картометрический	0.10	-
37	523708.75	1314188.86	Картометрический	0.10	-
38	523704.38	1314184.67	Картометрический	0.10	-
39	523695.71	1314183.52	Картометрический	0.10	-
40	523691.53	1314172.77	Картометрический	0.10	-
41	523696.23	1314161.70	Картометрический	0.10	-
42	523694.77	1314153.55	Картометрический	0.10	-
43	523690.87	1314143.84	Картометрический	0.10	-
44	523658.02	1314061.13	Картометрический	0.10	-
45	523641.46	1314012.93	Картометрический	0.10	-
46	523635.33	1313988.85	Картометрический	0.10	-
47	523628.22	1313954.19	Картометрический	0.10	-
48	523624.90	1313932.08	Картометрический	0.10	-
49	523621.56	1313916.07	Картометрический	0.10	-
50	523614.01	1313898.14	Картометрический	0.10	-
51	523600.11	1313871.81	Картометрический	0.10	-
52	523541.39	1313779.90	Картометрический	0.10	-
53	523504.81	1313723.41	Картометрический	0.10	-
54	523447.13	1313637.78	Картометрический	0.10	-
1	523465.37	1313637.77	Картометрический	0.10	-
55	523114.13	1316746.89	Картометрический	0.10	-
56	523111.74	1316754.34	Картометрический	0.10	-
57	523096.36	1316749.91	Картометрический	0.10	-
58	523090.29	1316770.07	Картометрический	0.10	-
59	523085.91	1316774.94	Картометрический	0.10	-
60	523078.96	1316789.38	Картометрический	0.10	-
61	523069.11	1316823.27	Картометрический	0.10	-
62	523057.21	1316864.67	Картометрический	0.10	-
63	523045.51	1316901.99	Картометрический	0.10	-
64	523026.16	1316965.21	Картометрический	0.10	-
65	522994.85	1317066.36	Картометрический	0.10	-
66	522976.24	1317135.90	Картометрический	0.10	-
67	522959.31	1317193.19	Картометрический	0.10	-
68	522959.06	1317194.05	Картометрический	0.10	-
69	522953.96	1317187.85	Картометрический	0.10	-
70	523086.53	1316744.39	Картометрический	0.10	-
71	523091.24	1316745.38	Картометрический	0.10	-
55	523114.13	1316746.89	Картометрический	0.10	-

3. Сведения о характерных точках части (частей) границы объекта					
Обозначение характерных точек части границы	Координаты, м		Метод определения координат характерной точки	Средняя квадратическая погрешность положения характерной точки (Mt), м	Описание обозначения точки на местности (при наличии)
	X	Y			
1	2	3	4	5	6
Часть №					
-	-	-	-	-	-

ГРАФИЧЕСКОЕ ОПИСАНИЕ

местоположения границ
Зона железнодорожного транспорта за границами населенных пунктов – ИТ2

(наименование объекта, местоположение границ которого описано (далее-объект))

Раздел 1

Сведения об объекте		
№ п/п	Характеристики объекта	Описание характеристик
1	2	3
1	Местоположение объекта	Воронежская область, Новоусманский муниципальный район, Шуберское сельское поселение
2	Площадь объекта \pm величина погрешности определения площади ($P \pm \Delta P$)	-
3	Иные характеристики объекта	-

Раздел 2

Сведения о местоположении границ объекта					
1. Система координат: МСК - 36, зона 1					
2. Сведения о характерных точках границ объекта					
Обозначение характерных точек границ	Координаты, м		Метод определения координат характерной точки	Средняя квадратическая погрешность положения характерной точки (Mt), м	Описание обозначения точки на местности (при наличии)
	X	Y			
1	2	3	4	5	6
1	523906.04	1314545.42	Аналитический	0.10	-
2	523951.75	1314825.30	Картометрический	1.00	-
3	523956.79	1315077.23	Аналитический	0.10	-
4	523941.89	1315288.85	Картометрический	1.00	-
5	523895.98	1315532.49	Аналитический	0.10	-
6	523868.73	1315640.60	Аналитический	0.10	-
7	523860.99	1315676.70	Аналитический	0.10	-
8	523859.54	1315676.35	Аналитический	0.10	-
9	523844.87	1315734.26	Аналитический	0.10	-
10	523850.74	1315734.41	Картометрический	1.00	-
11	523756.60	1316117.20	Картометрический	1.00	-
12	523733.71	1316229.74	Картометрический	1.00	-
13	523722.65	1316287.74	Картометрический	1.00	-
14	523716.21	1316343.61	Аналитический	0.10	-
15	523711.07	1316343.24	Картометрический	1.00	-
16	523711.00	1316344.20	Картометрический	1.00	-
17	523709.15	1316344.41	Аналитический	0.10	-
18	523703.28	1316392.68	Картометрический	1.00	-
19	523648.92	1316394.56	Картометрический	1.00	-
20	523649.01	1316369.11	Картометрический	1.00	-
21	523643.81	1316371.32	Картометрический	1.00	-
22	523644.59	1316366.06	Картометрический	1.00	-
23	523651.05	1316356.38	Картометрический	1.00	-
24	523654.68	1316328.50	Картометрический	1.00	-
25	523654.18	1316299.38	Картометрический	1.00	-
26	523664.57	1316219.06	Картометрический	1.00	-
27	523697.84	1316081.81	Картометрический	1.00	-
28	523771.88	1315813.74	Картометрический	1.00	-
29	523800.10	1315713.62	Картометрический	1.00	-
30	523803.60	1315703.05	Картометрический	1.00	-
31	523803.86	1315698.71	Картометрический	1.00	-
32	523806.16	1315690.26	Картометрический	1.00	-
33	523808.59	1315681.55	Картометрический	1.00	-
34	523810.66	1315669.38	Картометрический	1.00	-
35	523813.22	1315635.73	Картометрический	1.00	-

1	2	3	4	5	6
36	523815.76	1315606.58	Картометрический	1.00	-
37	523827.48	1315549.00	Картометрический	1.00	-
38	523834.71	1315533.28	Картометрический	1.00	-
39	523837.85	1315517.75	Картометрический	1.00	-
40	523842.52	1315476.28	Картометрический	1.00	-
41	523849.70	1315424.60	Картометрический	1.00	-
42	523854.48	1315393.68	Картометрический	1.00	-
43	523860.69	1315348.23	Картометрический	1.00	-
44	523868.89	1315292.37	Картометрический	1.00	-
45	523876.31	1315239.76	Картометрический	1.00	-
46	523883.34	1315188.01	Картометрический	1.00	-
47	523890.67	1315138.73	Картометрический	1.00	-
48	523892.54	1315108.04	Картометрический	1.00	-
49	523891.87	1315083.82	Картометрический	1.00	-
50	523889.03	1315049.34	Картометрический	1.00	-
51	523886.01	1315006.41	Картометрический	1.00	-
52	523883.65	1314971.55	Картометрический	1.00	-
53	523883.61	1314956.62	Картометрический	1.00	-
54	523881.10	1314936.11	Картометрический	1.00	-
55	523878.98	1314926.47	Картометрический	1.00	-
56	523880.06	1314925.22	Картометрический	1.00	-
57	523875.06	1314912.12	Картометрический	1.00	-
58	523852.16	1314792.50	Картометрический	1.00	-
59	523862.13	1314790.62	Картометрический	1.00	-
60	523884.85	1314787.97	Картометрический	1.00	-
61	523910.52	1314784.97	Картометрический	1.00	-
62	523906.85	1314753.04	Картометрический	1.00	-
63	523903.02	1314719.66	Картометрический	1.00	-
64	523899.64	1314690.21	Картометрический	1.00	-
65	523895.58	1314654.84	Картометрический	1.00	-
66	523870.61	1314657.60	Картометрический	1.00	-
67	523848.19	1314660.08	Картометрический	1.00	-
68	523848.09	1314629.42	Картометрический	1.00	-
69	523843.96	1314596.53	Картометрический	1.00	-
70	523839.01	1314554.02	Картометрический	1.00	-
71	523843.09	1314553.28	Картометрический	1.00	-
72	523843.16	1314553.40	Картометрический	1.00	-
1	523906.04	1314545.42	Аналитический	0.10	-

3. Сведения о характерных точках части (частей) границы объекта					
Обозначение характерных точек части границы	Координаты, м		Метод определения координат характерной точки	Средняя квадратическая погрешность положения характерной точки (Mt), м	Описание обозначения точки на местности (при наличии)
	X	Y			
1	2	3	4	5	6
Часть №					
-	-	-	-	-	-



СОВЕТ НАРОДНЫХ ДЕПУТАТОВ ШУБЕРСКОГО СЕЛЬСКОГО ПОСЕЛЕНИЯ
НОВОУСМАНСКОГО МУНИЦИПАЛЬНОГО РАЙОНА ВОРОНЕЖСКОЙ ОБЛАСТИ
Р Е Ш Е Н И Е

16.06.2023 г. № 203

п. Шуберское

О внесении изменений в решение Совета народных депутатов Шуберского сельского поселения Новоусманского муниципального района Воронежской области от 22.12.2022 № 161 «О бюджете Шуберского сельского поселения Новоусманского муниципального района Воронежской области на 2023 год и на плановый период 2024 и 2025 годов»

В соответствии с Бюджетным кодексом Российской Федерации в целях реализации задач и функций, возложенных на органы местного самоуправления сельского поселения, Совет народных депутатов Шуберского сельского поселения Новоусманского муниципального района Воронежской области

РЕШИЛ:

1. Внести в решение Совета народных депутатов Шуберского сельского поселения Новоусманского муниципального района Воронежской области от 22.12.2022 № 161 «О бюджете Шуберского сельского поселения Новоусманского муниципального района Воронежской области на 2023 год и на плановый период 2024 и 2025 годов» (в редакции от 25.01.2023 №173, 16.02.2023 №176, 04.04.2023 №187, 26.05.2023 №200) следующие изменения:

1.1. Подпункт а пункта 1 изложить в следующей редакции:

«а) прогнозируемый общий объем доходов бюджета сельского поселения в сумме 10885,6 тыс. рублей, в том числе безвозмездные поступления в сумме 8964,2 тыс. рублей;»;

1.2. Подпункт б пункта 1 изложить в следующей редакции:

«б) общий объем расходов бюджета сельского поселения в сумме 11286,6 тыс. рублей, прогнозируемый дефицит местного бюджета в сумме 401,0 тыс. рублей;»;

1.3. Приложения № 1, 2, 3 и 4 к решению изложить в новой редакции согласно приложению к настоящему решению.

2. Опубликовать настоящее решение в «Вестнике муниципальных правовых актов Шуберского сельского поселения Новоусманского муниципального района Воронежской области».

3. Контроль за исполнением настоящего решения возложить на главу Шуберского сельского поселения Новоусманского муниципального района Воронежской области Иванова С.Ю.

ГЛАВА ШУБЕРСКОГО СЕЛЬСКОГО ПОСЕЛЕНИЯ ПРЕДСЕДАТЕЛЬ СОВЕТА НАРОДНЫХ
ДЕПУТАТОВ ШУБЕРСКОГО СЕЛЬСКОГО
ПОСЕЛЕНИЯ

_____ С.Ю. ИВАНОВ

_____ А.П. ПЯДУХОВА

Приложение

к решению Совета народных депутатов Шуберского сельского поселения Новоусманского муниципального района Воронежской области от 16.06.2023 г. №203

«Приложение 1

к решению Совета народных депутатов Шуберского сельского поселения Новоусманского муниципального района Воронежской области от 22.12.2022 г. № 161

Доходы бюджета Шуберского сельского поселения Новоусманского муниципального района Воронежской области на 2023 год и на плановый период 2024 и 2025 годов

(тыс. руб.)

Код показателя	Наименование показателя	2023 г	2024 г	2025 г
000 8 50 00000 00 0000 000	Всего	10885,6	6930,8	6988,4
000 1 00 00000 00 0000 000	Налоговые и неналоговые доходы	1921,4	2385,6	2364,0
000 1 01 00000 00 0000 000	Налоги на прибыль, доходы	158,0	165,0	172,0
000 1 01 02000 01 0000 110	Налог на доходы физических лиц	158,0	165,0	172,0
000 1 01 02010 01 0000 110	Налог на доходы физических лиц с доходов, источником которых является налоговый агент, за исключением доходов, в отношении которых исчисление и уплата налога	146	151	157

	осуществляются в соответствии со статьями 227, 227.1 и 228 Налогового кодекса Российской Федерации			
000 1 01 02020 01 0000 110	Налог на доходы физических лиц с доходов, полученных от осуществления деятельности физическими лицами, зарегистрированными в качестве индивидуальных предпринимателей, нотариусов, занимающихся частной практикой, адвокатов, учредивших адвокатские кабинеты, и других лиц, занимающихся частной практикой в соответствии со статьей 227 Налогового кодекса Российской Федерации	3	4	4
000 1 01 02030 01 0000 110	Налог на доходы физических лиц с доходов, полученных физическими лицами в соответствии со статьей 228 Налогового кодекса Российской Федерации	9	10	11
000 1 06 00000 00 0000 110	Налоги на имущество	1213,0	1348,0	1348,0
000 1 06 01000 00 0000 110	Налог на имущество физических лиц	448,0	503,0	503,0
000 1 06 01030 10 0000 110	Налог на имущество физических лиц, взимаемый по ставкам, применяемым к объектам налогообложения, расположенным в границах сельских поселений	448,0	503,0	503,0
000 1 06 06000 00 0000 110	Земельный налог	765,0	845,0	845,0
000 1 06 06030 00 0000 110	Земельный налог с организаций	440	440	440
000 1 06 06033 10 0000 110	Земельный налог с организаций, обладающих земельным участком, расположенным в границах сельских поселений	440	440	440
000 1 06 06040 00 0000 110	Земельный налог с физических лиц	325	405	405
000 1 06 06043 10 0000 110	Земельный налог с физических лиц, обладающих земельным участком, расположенным в границах сельских поселений	325	405	405
000 1 08 00000 00 0000 000	Государственная пошлина	9,0	9,0	9,0
000 1 08 04000 01 0000 110	Государственная пошлина за совершение нотариальных действий (за исключением действий, совершаемых консульскими учреждениями Российской Федерации)	9,0	9,0	9,0
000 1 08 04020 01 0000 110	Государственная пошлина за совершение нотариальных действий должностными лицами органов местного самоуправления, уполномоченными в соответствии с законодательными актами Российской Федерации на совершение нотариальных действий	9,0	9,0	9,0
000 1 11 00000 00 0000 000	Доходы от использования имущества находящегося в государственной и муниципальной собственности	436,4	758,6	730,0
000 1 11 05000 00 0000 120	Доходы, получаемые в виде арендной либо иной платы за передачу в возмездное пользование государственного и муниципального имущества (за исключением имущества бюджетных и автономных учреждений, а	378,4	698,6	667,0

	также имущества государственных и муниципальных унитарных предприятий, в том числе казенных)			
000 1 11 05020 00 0000 120	Доходы, получаемые в виде арендной платы за земли после разграничения государственной собственности на землю, а также средства от продажи права на заключение договоров аренды указанных земельных участков (за исключением земельных участков бюджетных и автономных учреждений)	378,4	698,6	667,0
000 1 11 05025 10 0000 120	Доходы, получаемые в виде арендной платы, а также средства от продажи права на заключение договоров аренды за земли, находящиеся в собственности сельских поселений (за исключением земельных участков муниципальных бюджетных и автономных учреждений)	378,4	698,6	667,0
000 1 11 09000 00 0000 120	Прочие доходы от использования имущества и прав, находящихся в государственной и муниципальной собственности (за исключением имущества бюджетных и автономных учреждений, а также имущества государственных и муниципальных унитарных предприятий, в том числе казенных)	58,0	60,0	63,0
000 1 11 09040 00 0000 120	Прочие поступления от использования имущества, находящегося в государственной и муниципальной собственности (за исключением имущества бюджетных и автономных учреждений, а также имущества государственных и муниципальных унитарных предприятий, в том числе казенных)	58,0	60,0	63,0
000 1 11 09045 10 0000 120	Прочие поступления от использования имущества, находящегося в государственной и муниципальной собственности (за исключением имущества бюджетных и автономных учреждений, а также имущества государственных и муниципальных унитарных предприятий, в том числе казенных)	58,0	60,0	63,0
000 1 13 00000 00 0000 000	ДОХОДЫ ОТ ОКАЗАНИЯ ПЛАТНЫХ УСЛУГ И КОМПЕНСАЦИИ ЗАТРАТ ГОСУДАРСТВА	105,0	105,0	105,0
000 1 13 02000 00 0000 130	Доходы от компенсации затрат государства	105,0	105,0	105,0
000 1 13 02990 00 0000 130	Прочие доходы от компенсации затрат государства	105,0	105,0	105,0
000 1 13 02995 10 0000 130	Прочие доходы от компенсации затрат бюджетов сельских поселений	105,0	105,0	105,0
000 2 00 00000 00 0000 000	Безвозмездные поступления	8964,2	4545,2	4624,4
000 2 02 10000 00 0000 150	Дотации бюджетам бюджетной системы Российской Федерации	3881,0	3791,0	3806,0

000 2 02 15001 00 0000 150	Дотации на выравнивание бюджетной обеспеченности	576,0	486,0	501,0
000 2 02 15001 10 0000 150	Дотации бюджетам сельских поселений на выравнивание бюджетной обеспеченности из бюджета субъекта Российской Федерации	576,0	486,0	501,0
000 2 02 16001 00 0000 150	Дотации бюджетам сельских поселений на выравнивание бюджетной обеспеченности из бюджетов муниципальных районов, городских округов с внутригородским делением	3305,0	3305,0	3305,0
000 2 02 16001 10 0000 150	Дотации бюджетам сельских поселений на выравнивание бюджетной обеспеченности из бюджетов муниципальных районов	3305,0	3305,0	3305,0
000 2 02 30000 00 0000 150	Субвенции бюджетам бюджетной системы Российской Федерации	283,2	296,2	306,8
000 2 02 35118 00 0000 150	Субвенции бюджетам на осуществление первичного воинского учета на территориях, где отсутствуют военные комиссариаты	283,2	296,2	306,8
000 2 02 35118 10 0000 150	Субвенции бюджетам сельских поселений на осуществление первичного воинского учета на территориях, где отсутствуют военные комиссариаты	283,2	296,2	306,8
000 2 02 40000 00 0000 150	Иные межбюджетные трансферты	4800	458,0	511,6
000 2 02 40014 00 0000 150	Межбюджетные трансферты, передаваемые бюджетам муниципальных образований на осуществление части полномочий по решению вопросов местного значения в соответствии с заключенными соглашениями	489,4	458,0	511,6
000 2 02 40014 10 0000 150	Межбюджетные трансферты, передаваемые бюджетам сельских поселений из бюджетов муниципальных районов на осуществление части полномочий по решению вопросов местного значения в соответствии с заключенными соглашениями	489,4	458,0	511,6
000 2 02 49999 00 0000 150	Прочие межбюджетные трансферты, передаваемые бюджетам	4310,6	0	0
000 2 02 49999 10 0000 150	Прочие межбюджетные трансферты, передаваемые бюджетам сельских поселений	4310,6	0	0

Приложение 2

к решению Совета народных депутатов Шуберского сельского поселения Новоусманского муниципального района Воронежской области от 22.12.2022 г. № 161

Распределение бюджетных ассигнований по разделам, подразделам, целевым статьям (муниципальным программам Шуберского сельского поселения Новоусманского муниципального района Воронежской области), группам видов расходов классификации расходов бюджета на 2023 год и на плановый период 2024 и 2025 годов

(тыс. руб.)

Наименование	Рз	ПР	ЦСР	ВР	2023г	2024г	2025г
--------------	----	----	-----	----	-------	-------	-------

Всего					11286,6	6776,4	6679,9
Общегосударственные вопросы	01	00			5441,7	3930,0	3790,0
Функционирование высшего должностного лица субъекта Российской Федерации и муниципального образования	01	02			1050,0	930,0	940,0
Муниципальная программа Шуберского сельского поселения Новоусманского муниципального района Воронежской области «Муниципальное управление»	01	02	0100100000		1050,0	930,0	940,0
Основное мероприятие «Обеспечение деятельности главы Шуберского сельского поселения Новоусманского муниципального района Воронежской области, администрации Шуберского сельского поселения Новоусманского муниципального района Воронежской области» муниципальной программы Шуберского сельского поселения Новоусманского муниципального района Воронежской области «Муниципальное управление»	01	02	0100192020		1050,0	930,0	940,0
Расходы на выплаты персоналу в целях обеспечения выполнения функций государственными (муниципальными) органами, казенными учреждениями, органами управления государственными внебюджетными фондами	01	02	0100192020	100	1050,0	930,0	940,0
Функционирование Правительства Российской Федерации, высших исполнительных органов государственной власти субъектов Российской Федерации, местных администраций	01	04			3913,7	3000,0	2850,0
Муниципальная программа Шуберского сельского поселения Новоусманского муниципального района Воронежской области «Муниципальное управление»	01	04	0100100000		3913,7	3000,0	2850,0
Основное мероприятие «Обеспечение деятельности главы Шуберского сельского поселения Новоусманского муниципального района Воронежской области, администрации Шуберского сельского поселения Новоусманского муниципального района Воронежской области» муниципальной программы Шуберского сельского поселения Новоусманского муниципального района Воронежской области «Муниципальное управление»	01	04	0100192010		3913,7	3000,0	2850,0

Расходы на выплаты персоналу в целях обеспечения выполнения функций государственными (муниципальными) органами, казенными учреждениями, органами управления государственными внебюджетными фондами	01	04	0100192010	100	2691,9	2050,0	2150,0
Закупка товаров, работ и услуг для государственных (муниципальных) нужд	01	04	0100192010	200	1119	850,0	650,0
Иные бюджетные ассигнования	01	04	0100192010	800	102,8	100,0	50,0
Иные межбюджетные трансферты (Расходы на обеспечение деятельности председателя Контрольно-счетной палаты)	01	06	0100192050	500	18,0	0,0	0,0
Подпрограмма «Благоустройство территорий» муниципальной программы Шуберского сельского поселения Новоусманского муниципального района Воронежской области «Создание благоприятных условий для жизнедеятельности населения»	01	13	0220200000	000	460,0	0,0	0,0
Основное мероприятие «Обеспечение градостроительной деятельности» муниципальной программы Шуберского сельского поселения Новоусманского муниципального района Воронежской области «Создание благоприятных условий для жизнедеятельности населения»	01	13	0220200000	000	460,0	0,0	0,0
Закупка товаров, работ и услуг для государственных (муниципальных) нужд	01	13	0220298460	200	460,0	0,0	0,0
Национальная оборона	02	00			283,2	296,2	306,8
Муниципальная программа Шуберского сельского поселения Новоусманского муниципального района Воронежской области «Муниципальное управление»	02	03	0100200000		283,2	296,2	306,8
Основное мероприятие «Осуществление органами местного самоуправления Шуберского сельского поселения Новоусманского муниципального района Воронежской области переданных отдельных полномочий» муниципальной программы Шуберского сельского поселения Новоусманского муниципального района Воронежской области «Муниципальное управление»	02	03	0100251180		283,2	296,2	306,8
Расходы на выплаты персоналу в целях обеспечения выполнения функций государственными (муниципальными) органами, казенными учреждениями, органами управления государственными внебюджетными фондами	02	03	0100251180	100	255,2	266,2	270,8

Закупка товаров, работ и услуг для государственных (муниципальных) нужд	02	03	0100251180	200	28	30	36
Национальная безопасность и правоохранительная деятельность	03	00			40,0	12,0	12,0
Защита населения и территории от чрезвычайных ситуаций природного и техногенного характера, пожарная безопасность	03	09	0220100000		35	12	12
Муниципальная программа Шуберского сельского поселения Новоусманского муниципального района Воронежской области «Создание благоприятных условий для жизнедеятельности населения»	03	09	0220191430		35	12	12
Подпрограмма «Благоустройство территорий» муниципальной программы Шуберского сельского поселения Новоусманского муниципального района Воронежской области «Создание благоприятных условий для жизнедеятельности населения»	03	09	0220191430		35	12	12
Основное мероприятие «Защита от чрезвычайных ситуаций» муниципальной программы Шуберского сельского поселения Новоусманского муниципального района Воронежской области «Создание благоприятных условий для жизнедеятельности населения»	03	09	0220191430		35	12	12
Закупка товаров, работ и услуг для государственных (муниципальных) нужд	03	09	0220191430	200	35	12	12
Защита населения и территории от чрезвычайных ситуаций природного и техногенного характера, пожарная безопасность	03	10	0220100000		5	0	0
Муниципальная программа Шуберского сельского поселения Новоусманского муниципального района Воронежской области «Создание благоприятных условий для жизнедеятельности населения»	03	10	0220120570		5	0	0
Подпрограмма «Благоустройство территорий» муниципальной программы Шуберского сельского поселения Новоусманского муниципального района Воронежской области «Создание благоприятных условий для жизнедеятельности населения»	03	10	0220120570		5	0	0
Основное мероприятие «Защита от чрезвычайных ситуаций» муниципальной программы Шуберского сельского поселения Новоусманского муниципального района Воронежской области «Создание благоприятных условий для жизнедеятельности населения»	03	10	0220120570		5	0	0

Закупка товаров, работ и услуг для государственных (муниципальных) нужд	03	10	0220120570	200	5	0	0
Национальная экономика	04	00			528,3	459,2	515,8
Общеэкономические вопросы	04	01			1,0	0	0
Муниципальная программа Шуберского сельского поселения Новоусманского муниципального района Воронежской области «Создание благоприятных условий для жизнедеятельности населения»	04	01	0200000000		1,0	0	0
Подпрограмма «Благоустройство территорий» муниципальной программы Шуберского сельского поселения Новоусманского муниципального района Воронежской области «Создание благоприятных условий для жизнедеятельности населения»	04	01	0220000000		1,0	0	0
Основное мероприятие «Строительство, реконструкция и капитальный ремонт объектов коммунальной инфраструктуры» муниципальной программы Шуберского сельского поселения Новоусманского муниципального района Воронежской области «Создание благоприятных условий для жизнедеятельности населения»	04	01	02203S8430	244	1,0	0	0
Дорожное хозяйство (Дорожные фонды)	04	09			489,3	458,0	511,6
Муниципальная программа Шуберского сельского поселения Новоусманского муниципального района Воронежской области «Создание благоприятных условий для жизнедеятельности населения»	04	09	0210000000		489,3	458,0	511,6
Подпрограмма «Развитие дорожного хозяйства» муниципальной программы Шуберского сельского поселения Новоусманского муниципального района Воронежской области «Создание благоприятных условий для жизнедеятельности населения»	04	09	0210091290		489,3	458,0	511,6
Закупка товаров, работ и услуг для государственных (муниципальных) нужд	04	09	0210091290	200	489,3	458,0	511,6
Другие вопросы в области национальной экономики	04	12			38,0	1,2	4,2
Муниципальная программа Шуберского сельского поселения Новоусманского муниципального района Воронежской области «Создание благоприятных условий для жизнедеятельности населения»	04	12	0220200000		37,0	0	0
Подпрограмма «Благоустройство территорий» муниципальной программы Шуберского сельского поселения Новоусманского муниципального района Воронежской области «Создание	04	12	0220200000		37,0	0	0

благоприятных условий для жизнедеятельности населения»								
Основное мероприятие «Обеспечение градостроительной деятельности» муниципальной программы Шуберского сельского поселения Новоусманского муниципального района Воронежской области «Создание благоприятных условий для жизнедеятельности населения»	04	12	0220298460		37,0	0	0	
Иные межбюджетные трансферты (Мероприятия по развитию градостроительной деятельности)	04	12	0220298460	500	37,0	0	0	
Подпрограмма «Развитие и поддержка малого и среднего предпринимательства»	04	12	0230000000		1,0	1,2	4,2	
Основное мероприятие «Информационно-консультационная поддержка субъектов малого и среднего предпринимательства» муниципальной программы Шуберского сельского поселения Новоусманского муниципального района Воронежской области «Развитие и поддержка малого и среднего предпринимательства»	04	12	0230190850		1,0	1,2	4,2	
Закупка товаров, работ и услуг для государственных (муниципальных) нужд	04	12	0230190850	200	1,0	1,2	4,2	
Жилищно-коммунальное хозяйство	05	00			3469,9	1043,0	964,3	
Благоустройство	05	03			3468,9	1042,0	963,3	
Муниципальная программа Шуберского сельского поселения Новоусманского муниципального района Воронежской области «Создание благоприятных условий для жизнедеятельности населения»	05	03	0200000000		3467,9	1041,0	962,3	
Подпрограмма «Благоустройство территорий» муниципальной программы Шуберского сельского поселения Новоусманского муниципального района Воронежской области «Создание благоприятных условий для жизнедеятельности населения»	05	03	0220300000		3467,9	1041,0	962,3	
Основное мероприятие «Строительство, реконструкция и капитальный ремонт объектов коммунальной инфраструктуры» муниципальной программы Шуберского сельского поселения Новоусманского муниципального района Воронежской области «Создание благоприятных условий для жизнедеятельности населения»	05	03	0220300000		3467,9	1041,0	962,3	
Закупка товаров, работ и услуг для государственных (муниципальных) нужд (уличное освещение)	05	03	0220392670	200	311,4	600,0	662,3	

Закупка товаров, работ и услуг для государственных (муниципальных) нужд (уличное освещение)	05	03	02203S8670	200	537,5	0	0
Закупка товаров, работ и услуг для государственных (муниципальных) нужд (благоустройство)	05	03	0220392680	200	2617	439	298
Закупка товаров, работ и услуг для государственных (муниципальных) нужд (кладбище)	05	03	0220392660	200	1,0	1	1
Закупка товаров, работ и услуг для государственных (муниципальных) нужд (озеленение)	05	03	0220392650	200	1,0	1	1
Муниципальная программа Шуберского сельского поселения Новоусманского муниципального района Воронежской области «Формирование современной городской среды на территории Шуберского сельского поселения Новоусманского муниципального района Воронежской области»	05	03	0300000000		1,0	1,0	1,0
Основное мероприятие «Благоустройство общественной территории» муниципальной программы Шуберского сельского поселения Новоусманского муниципального района Воронежской области «Формирование современной городской среды на территории Шуберского сельского поселения Новоусманского муниципального района Воронежской области»	05	03	0300100000		1,0	1,0	1,0
Мероприятия по благоустройству общественной территории, расположенной по адресу: Воронежская область, Новоусманский муниципальный район, п.Шуберское, ул. Подлесная. Закупка товаров, работ и услуг для государственных (муниципальных) нужд	05	03	0300191250	200	1,0	1,0	1,0
Другие вопросы в области жилищно-коммунального хозяйства	05	05			1,0	1,0	1,0
Муниципальная программа Шуберского сельского поселения Новоусманского муниципального района Воронежской области «Создание благоприятных условий для жизнедеятельности населения»	05	05	0220300000		1,0	1,0	1,0
Подпрограмма «Благоустройство территорий» муниципальной программы Шуберского сельского поселения Новоусманского муниципального района Воронежской области «Создание благоприятных условий для жизнедеятельности населения»	05	05	0220300000		1,0	1,0	1,0
Основное мероприятие «Строительство, реконструкция и капитальный ремонт объектов	05	05	0220392680		1,0	1,0	1,0

коммунальной инфраструктуры» муниципальной программы Шуберского сельского поселения Новоусманского муниципального района Воронежской области «Создание благоприятных условий для жизнедеятельности населения»								
Закупка товаров, работ и услуг для государственных (муниципальных) нужд	05	05	0220392680	200	1,0	1,0	1,0	
Культура и кинематография	08	00			1241,5	750,0	805,0	
Культура	08	01			1241,5	750,0	805,0	
Муниципальная программа Шуберского сельского поселения Новоусманского муниципального района Воронежской области «Муниципальное управление»	08	01	0100400000		1241,5	750,0	805,0	
Основное мероприятие «Сохранение и развитие культуры» муниципальной программы Шуберского сельского поселения Новоусманского муниципального района Воронежской области «Муниципальное управление»	08	01	0100490590		1241,5	750,0	805,0	
Закупка товаров, работ и услуг для государственных (муниципальных) нужд	08	01	0100490590	200	115,8	750,0	805,0	
Иные межбюджетные трансферты (межбюджетные трансферты)	08	01	0100490590	500	1125,7	0	0	
Социальная политика	10	00			281,0	285,0	285,0	
Пенсионное обеспечение	10	01			280,0	285	285	
Муниципальная программа Шуберского сельского поселения Новоусманского муниципального района Воронежской области «Муниципальное управление»	10	01	0100300000		280,0	285	285	
Основное мероприятие «Развитие мер социальной поддержки отдельных категорий граждан» муниципальной программы Шуберского сельского поселения Новоусманского муниципального района Воронежской области «Муниципальное управление»	10	01	0100390470		280,0	285	285	
Доплаты к пенсиям муниципальных служащих	10	01	0100390470	300	280,0	285	285	
Социальное обеспечение и иные выплаты	10	03			1,0	0	0	
Муниципальная программа Шуберского сельского поселения Новоусманского муниципального района Воронежской области «Муниципальное управление»	10	03	0100300000		1,0	0	0	
Основное мероприятие «Развитие мер социальной поддержки отдельных категорий граждан» муниципальной программы Шуберского сельского поселения Новоусманского муниципального	10	03	0100390620		1,0	0	0	

района Воронежской области «Муниципальное управление»								
Социальное обеспечение и иные выплаты	10	03	0100390620	300	1,0	0	0	
Физическая культура и спорт	11	00			1,0	1,0	1,0	
Муниципальная программа Шуберского сельского поселения Новоусманского муниципального района Воронежской области «Муниципальное управление»	11	01	0100400000		1,0	1,0	1,0	
Основное мероприятие «Сохранение и развитие культуры» муниципальной программы Шуберского сельского поселения Новоусманского муниципального района Воронежской области «Муниципальное управление»	11	01	0100490410		1,0	1,0	1,0	
Закупка товаров, работ и услуг для государственных (муниципальных) нужд	11	01	0100490410	200	1,0	1,0	1,0	

Приложение 3

к решению Совета народных депутатов Шуберского сельского поселения Новоусманского муниципального района Воронежской области от 22.12.2022 г. № 161

Ведомственная структура расходов бюджета Шуберского сельского поселения Новоусманского муниципального района Воронежской области на 2023 год и на плановый период 2024 и 2025 годов

(тыс. руб.)

Наименование	ГР БС РБ С	Рз	ПР	ЦСР	ВР	2023г	2024г	2025г
Всего						11286,6	6776,4	6679,9
Администрация Шуберского сельского поселения	914					11286,6	6775,2	6676,7
Общегосударственные вопросы	914	01				5441,7	3930,0	3790,0
Функционирование высшего должностного лица субъекта Российской Федерации и муниципального образования	914	01	00	0100100000		1050,0	930,0	940,0
Муниципальная программа Шуберского сельского поселения Новоусманского муниципального района Воронежской области «Муниципальное управление»	914	01	02	0100192020		1050,0	930,0	940,0
Основное мероприятие «Обеспечение деятельности главы Шуберского сельского поселения Новоусманского муниципального района Воронежской области, администрации Шуберского сельского поселения Новоусманского муниципального района Воронежской области» муниципальной программы Шуберского сельского поселения Новоусманского муниципального района Воронежской области «Муниципальное управление»	914	01	02	0100192020	000	1050,0	930,0	940,0
Расходы на выплаты персоналу в целях обеспечения выполнения функций государственными (муниципальными) органами,	914	01	02	0100192020	100	1050,0	930,0	940,0

казенными учреждениями, органами управления государственными внебюджетными фондами								
Функционирование Правительства Российской Федерации, высших исполнительных органов государственной власти субъектов Российской Федерации, местных администраций	914	01	04			3913,7	3000,0	2850,0
Муниципальная программа Шуберского сельского поселения Новоусманского муниципального района Воронежской области «Муниципальное управление»	914	01	04	0100100000		3913,7	3000	2850
Расходы на выплаты персоналу в целях обеспечения выполнения функций государственными (муниципальными) органами, казенными учреждениями, органами управления государственными внебюджетными фондами	914	01	04	0100192010	100	2691,9	2050	2150
Закупка товаров, работ и услуг для государственных (муниципальных) нужд)	914	01	04	0100192010	200	1119	850	650
Иные бюджетные ассигнования	914	01	04	0100192010	800	102,8	100,0	50,0
Обеспечение деятельности финансовых, налоговых и таможенных органов и органов финансового (финансово-бюджетного) надзора	914	01	06	0100192050	000	18,0	0,0	0,0
Иные межбюджетные трансферты (Расходы на обеспечение деятельности председателя Контрольно-счетной палаты)	914	01	06	0100192050	500	18,0	0,0	0,0
Другие общегосударственные вопросы	914	01	13	0220298460	000	460,0	0,0	0,0
Закупка товаров, работ и услуг для государственных (муниципальных) нужд)	914	01	13	0220298460	200	460,0	0,0	0,0
Национальная оборона	914	02	00			283,2	296,2	306,8
Муниципальная программа Шуберского сельского поселения Новоусманского муниципального района Воронежской области «Муниципальное управление»	914	02	03	0100200000		283,2	296,2	306,8
Основное мероприятие «Осуществление органами местного самоуправления Шуберского сельского поселения Новоусманского муниципального района Воронежской области переданных отдельных полномочий» муниципальной программы Шуберского сельского поселения Новоусманского муниципального района Воронежской области «Муниципальное управление»	914	02	03	0100251180		283,2	296,2	306,8

Расходы на выплаты персоналу в целях обеспечения выполнения функций государственными (муниципальными) органами, казенными учреждениями, органами управления государственными внебюджетными фондами	914	02	03	0100251180	100	255,2	266,2	270,8
Закупка товаров, работ и услуг для государственных (муниципальных) нужд	914	02	03	0100251180	200	28	30	36
Национальная безопасность и правоохранительная деятельность	914	03	00			40,0	12,0	12,0
Защита населения и территории от чрезвычайных ситуаций природного и техногенного характера, пожарная безопасность	914	03	09	0220100000		35,0	12,0	12,0
Муниципальная программа Шуберского сельского поселения Новоусманского муниципального района Воронежской области «Создание благоприятных условий для жизнедеятельности населения»	914	03	09	0220191430		35,0	12	12
Подпрограмма «Благоустройство территорий» муниципальной программы Шуберского сельского поселения Новоусманского муниципального района Воронежской области «Создание благоприятных условий для жизнедеятельности населения»	914	03	09	0220191430		35,0	12	12
Основное мероприятие «Защита от чрезвычайных ситуаций» муниципальной программы Шуберского сельского поселения Новоусманского муниципального района Воронежской области «Создание благоприятных условий для жизнедеятельности населения»	914	03	09	0220191430		35,0	12	12
Закупка товаров, работ и услуг для государственных (муниципальных) нужд	914	03	09	0220191430	200	35,0	12	12
Защита населения и территории от чрезвычайных ситуаций природного и техногенного характера, пожарная безопасность	914	03	10	0220100000		5	0	0
Муниципальная программа Шуберского сельского поселения Новоусманского муниципального района Воронежской области «Создание благоприятных условий для жизнедеятельности населения»	914	03	10	0220100000		5	0	0
Подпрограмма «Благоустройство территорий» муниципальной программы Шуберского сельского поселения Новоусманского муниципального района Воронежской области «Создание благоприятных условий для жизнедеятельности населения»	914	03	10	0220100000		5	0	0
Основное мероприятие «Защита от чрезвычайных ситуаций» муниципальной программы	914	03	10	0220100000		5	0	0

Шуберского сельского поселения Новоусманского муниципального района Воронежской области «Создание благоприятных условий для жизнедеятельности населения»									
Закупка товаров, работ и услуг для государственных (муниципальных) нужд	914	03	10	0220120570	200	5	0	0	
Национальная экономика	914	04	00			528,3	459,2	515,8	
Общэкономические вопросы	914	04	01	0000000000		1,0	0	0	
Муниципальная программа Шуберского сельского поселения Новоусманского муниципального района Воронежской области «Создание благоприятных условий для жизнедеятельности населения»	914	04	01	0200000000		1,0	0	0	
Подпрограмма «Благоустройство территорий» муниципальной программы Шуберского сельского поселения Новоусманского муниципального района Воронежской области «Создание благоприятных условий для жизнедеятельности населения»	914	04	01	0220000000		1,0	0	0	
Основное мероприятие «Строительство, реконструкция и капитальный ремонт объектов коммунальной инфраструктуры» муниципальной программы Шуберского сельского поселения Новоусманского муниципального района Воронежской области «Создание благоприятных условий для жизнедеятельности населения»	914	04	01	02203S8430	200	1,0	0	0	
Дорожное хозяйство (Дорожные фонды)	914	04	09	0200000000		489,3	458,0	511,6	
Муниципальная программа Шуберского сельского поселения Новоусманского муниципального района Воронежской области «Создание благоприятных условий для жизнедеятельности населения»	914	04	09	0210000000		489,3	458,0	511,6	
Подпрограмма «Развитие дорожного хозяйства» муниципальной программы Шуберского сельского поселения Новоусманского муниципального района Воронежской области «Создание благоприятных условий для жизнедеятельности населения»	914	04	09	0210091290		489,3	458,0	511,6	
Закупка товаров, работ и услуг для государственных (муниципальных) нужд	914	04	09	0210091290	200	489,3	458,0	511,6	
Другие вопросы в области национальной экономики	914	04	12			38,0	1,2	4,2	
Муниципальная программа Шуберского сельского поселения Новоусманского муниципального района Воронежской области «Создание благоприятных условий для жизнедеятельности населения»	914	04	12	0220200000		37,0	0	0	

Подпрограмма «Благоустройство территорий» муниципальной программы Шуберского сельского поселения Новоусманского муниципального района Воронежской области «Создание благоприятных условий для жизнедеятельности населения»	914	04	12	0220200000		37,0	0	0
Основное мероприятие «Обеспечение градостроительной деятельности» муниципальной программы Шуберского сельского поселения Новоусманского муниципального района Воронежской области «Создание благоприятных условий для жизнедеятельности населения»	914	04	12	0220290850		37,0	0	0
Иные межбюджетные трансферты (Мероприятия по развитию градостроительной деятельности)	914	04	12	0220298460	500	37,0	0	0
Подпрограмма «Развитие и поддержка малого и среднего предпринимательства»	914	04	12	0230000000		1,0	1,2	4,2
Основное мероприятие «Информационно-консультационная поддержка субъектов малого и среднего предпринимательства» муниципальной программы Шуберского сельского поселения Новоусманского муниципального района Воронежской области «Развитие и поддержка малого и среднего предпринимательства»	914	04	12	0230190850		1,0	1,2	4,2
Закупка товаров, работ и услуг для государственных (муниципальных) нужд	914	04	12	0230190850	200	1,0	1,2	4,2
Жилищно-коммунальное хозяйство	914	05	00			3469,9	1043,0	964,3
Благоустройство	914	05	03			3468,9	1042,0	963,3
Муниципальная программа Шуберского сельского поселения Новоусманского муниципального района Воронежской области «Создание благоприятных условий для жизнедеятельности населения»	914	05	03	0220300000		3467,9	1041,0	962,3
Подпрограмма «Благоустройство территорий» муниципальной программы Шуберского сельского поселения Новоусманского муниципального района Воронежской области «Создание благоприятных условий для жизнедеятельности населения»	914	05	03	0220300000		3467,9	1041,0	962,3
Основное мероприятие «Строительство, реконструкция и капитальный ремонт объектов коммунальной инфраструктуры» муниципальной программы Шуберского сельского поселения Новоусманского муниципального района Воронежской области	914	05	03	0220300000		3467,9	1041,0	962,3

«Создание благоприятных условий для жизнедеятельности населения»									
Закупка товаров, работ и услуг для государственных (муниципальных) нужд (уличное освещение)	914	05	03	0220392670	200	311,4	600,0	662,3	
Закупка товаров, работ и услуг для государственных (муниципальных) нужд (уличное освещение)	914	05	03	02203S8670	200	537,5	0,0	0,0	
Закупка товаров, работ и услуг для государственных (муниципальных) нужд (благоустройство)	914	05	03	0220392680	200	2617	439,0	298,0	
Закупка товаров, работ и услуг для государственных (муниципальных) нужд (кладбище)	914	05	03	0220392660	200	1,0	1,0	1,0	
Закупка товаров, работ и услуг для государственных (муниципальных) нужд (озеленение)	914	05	03	0220392650	200	1,0	1,0	1,0	
Муниципальная программа Шуберского сельского поселения Новоусманского муниципального района Воронежской области «Формирование современной городской среды на территории Шуберского сельского поселения Новоусманского муниципального района Воронежской области»	914	05	03	0300000000		1,0	1,0	1,0	
Основное мероприятие «Благоустройство общественной территории» муниципальной программы Шуберского сельского поселения Новоусманского муниципального района Воронежской области «Формирование современной городской среды на территории Шуберского сельского поселения Новоусманского муниципального района Воронежской области»	914	05	03	0300100000		1,0	1,0	1,0	
Закупка товаров, работ и услуг для государственных (муниципальных) нужд	914	05	03	0300191250	200	1	1	1	
Другие вопросы в области жилищно-коммунального хозяйства	914	05	00			1,0	1,0	1,0	
Муниципальная программа Шуберского сельского поселения Новоусманского муниципального района Воронежской области «Создание благоприятных условий для жизнедеятельности населения»	914	05	05	0220300000		1,0	1,0	1,0	
Подпрограмма «Благоустройство территорий» муниципальной программы Шуберского сельского поселения Новоусманского муниципального района Воронежской области «Создание благоприятных условий для жизнедеятельности населения»	914	05	05	0220300000		1,0	1,0	1,0	

Основное мероприятие «Строительство, реконструкция и капитальный ремонт объектов коммунальной инфраструктуры» муниципальной программы Шуберского сельского поселения Новоусманского муниципального района Воронежской области «Создание благоприятных условий для жизнедеятельности населения»	914	05	05	0220392680		1,0	1,0	1,0
Закупка товаров, работ и услуг для государственных (муниципальных) нужд	914	05	05	0220392680	200	1,0	1,0	1,0
Культура и кинематография	914	08	00			1241,5	750,0	805,0
Культура	914	08	01			1241,5	750,0	805,0
Муниципальная программа Шуберского сельского поселения Новоусманского муниципального района Воронежской области «Муниципальное управление»	914	08	01	0100400000		1241,5	750,0	805,0
Основное мероприятие «Сохранение и развитие культуры» муниципальной программы Шуберского сельского поселения Новоусманского муниципального района Воронежской области «Муниципальное управление»	914	08	01	0100490590		1241,5	750,0	805,0
Закупка товаров, работ и услуг для государственных (муниципальных) нужд	914	08	01	0100490590	200	115,8	750,0	805,0
Иные межбюджетные трансферты (межбюджетные трансферты)	914	08	01	0100490590	500	1125,7	0	0
Социальная политика	914	10	00			281,0	285,0	285,0
Пенсионное обеспечение	914	10	01			280,0	285,0	285,0
Муниципальная программа Шуберского сельского поселения Новоусманского муниципального района Воронежской области «Муниципальное управление»	914	10	01	0100300000		280,0	285,0	285,0
Основное мероприятие «Развитие мер социальной поддержки отдельных категорий граждан» муниципальной программы Шуберского сельского поселения Новоусманского муниципального района Воронежской области «Муниципальное управление»	914	10	01	0100390470		280,0	285,0	285,0
Доплаты к пенсиям муниципальных служащих	914	10	01	0100390470	300	280,0	285,0	285,0
Социальное обеспечение и иные выплаты	914	10	03			1,0	0	0
Муниципальная программа Шуберского сельского поселения Новоусманского муниципального района Воронежской области «Муниципальное управление»	914	10	03	0100300000		1,0	0	0
Основное мероприятие «Развитие мер социальной поддержки отдельных категорий граждан» муниципальной программы Шуберского сельского поселения	914	10	03	0100390620		1,0	0	0

Новоусманского муниципального района Воронежской области «Муниципальное управление»									
Социальное обеспечение и иные выплаты	914	10	03	0100390620	300	1,0	0	0	
Физическая культура и спорт	914	11	00			1,0	1,0	1,0	
Муниципальная программа Шуберского сельского поселения Новоусманского муниципального района Воронежской области «Муниципальное управление»	914	11	01	0100400000		1,0	1,0	1,0	
Основное мероприятие «Развитие мер социальной поддержки отдельных категорий граждан» муниципальной программы Шуберского сельского поселения Новоусманского муниципального района Воронежской области «Муниципальное управление»	914	11	01	0100490410		1,0	1,0	1,0	
Закупка товаров, работ и услуг для государственных (муниципальных) нужд	914	11	01	0100490410	200	1,0	1,0	1,0	

Приложение 4

к решению Совета народных депутатов Шуберского сельского поселения Новоусманского муниципального района Воронежской области от 22.12.2022г. № 161

Распределение бюджетных ассигнований по целевым статьям (муниципальным программам Шуберского сельского поселения Новоусманского муниципального района Воронежской области), группам видов расходов, разделам, подразделам классификации расходов бюджета на 2023 год и на плановый период 2024 и 2025 годов

(тыс. руб.)

№ п/п	Наименование	ЦСР	ВР	РЗ	ПР	2023г	2024г	2025г
	Всего					11286,6	6776,4	6679,9
1	Муниципальная программа Шуберского сельского поселения Новоусманского муниципального района Воронежской области «Муниципальное управление»	0100000000				6788,4	5262,2	5187,8
1.1	Основное мероприятие «Обеспечение деятельности главы Шуберского сельского поселения Новоусманского муниципального района Воронежской области, администрации Шуберского сельского поселения Новоусманского муниципального района Воронежской области» муниципальной программы Шуберского сельского поселения Новоусманского муниципального района Воронежской области «Муниципальное управление»	0100100000				4981,7	3930	3790
	Расходы на выплаты персоналу в целях обеспечения выполнения функций государственными (муниципальными) органами, казенными учреждениями, органами управления государственными внебюджетными фондами	0100192010	100	01	04	2723,9	2050	2150

	Закупка товаров, работ и услуг для государственных (муниципальных) нужд)	0100192010	200	01	04	1132	850	650
	Иные бюджетные ассигнования	0100192010	800	01	04	102,8	100	50
	Иные межбюджетные трансферты (Расходы на обеспечение деятельности председателя Контрольно-счетной палаты)	0100192050	500	01	06	18	0	0
	Расходы на выплаты персоналу в целях обеспечения выполнения функций государственными (муниципальными) органами, казенными учреждениями, органами управления государственными внебюджетными фондами	0100192020	100	01	02	1050	930	940
1.2	Основное мероприятие «Осуществление органами местного самоуправления Шуберского сельского поселения Новоусманского муниципального района Воронежской области переданных отдельных полномочий» муниципальной программы Шуберского сельского поселения Новоусманского муниципального района Воронежской области «Муниципальное управление»	0100200000				283,2	296,2	306,8
	Расходы на выплаты персоналу в целях обеспечения выполнения функций государственными (муниципальными) органами, казенными учреждениями, органами управления государственными внебюджетными фондами	0100251180	100	02	03	255,2	266,2	270,8
	Закупка товаров, работ и услуг для государственных (муниципальных) нужд	0100251180	200	02	03	28	30	36
1.3	Основное мероприятие «Развитие мер социальной поддержки отдельных категорий граждан» муниципальной программы Шуберского сельского поселения Новоусманского муниципального района Воронежской области «Муниципальное управление»	0100300000				281	285	285
	Пенсионное обеспечение	0100390470	300	10	01	280	285	285
	Социальное обеспечение и иные выплаты	0100390620	300	10	03	1	0	0
1.4	Основное мероприятие «Сохранение и развитие культуры» муниципальной программы Шуберского сельского поселения Новоусманского муниципального района Воронежской области «Муниципальное управление»	0100400000				1242,5	751,0	806,0
	Иные межбюджетные трансферты (межбюджетные трансферты)	0100490590	500	08	01	1125,7	0	0
	Закупка товаров, работ и услуг для государственных (муниципальных) нужд	0100490590	200	08	01	115,8	750,0	805,0

	Закупка товаров, работ и услуг для государственных (муниципальных) нужд	0100490410	200	11	01	1	1	1
2.	Муниципальная программа Шуберского сельского поселения Новоусманского муниципального района Воронежской области «Создание благоприятных условий для жизнедеятельности населения»	0200000000				4497,2	1513,2	1491,1
2.1	Подпрограмма «Развитие дорожного хозяйства» муниципальной программы Шуберского сельского поселения Новоусманского муниципального района Воронежской области «Создание благоприятных условий для жизнедеятельности населения»	0210000000				489,3	458,0	511,6
	Закупка товаров, работ и услуг для государственных (муниципальных) нужд	0210091290	200	04	09	489,3	458,0	511,6
2.2	Подпрограмма «Благоустройство территорий» муниципальной программы Шуберского сельского поселения Новоусманского муниципального района Воронежской области «Создание благоприятных условий для жизнедеятельности населения»	0220000000				4006,9	1053	975,3
2.2.1	Основное мероприятие «Защита от чрезвычайных ситуаций» муниципальной программы Шуберского сельского поселения Новоусманского муниципального района Воронежской области «Создание благоприятных условий для жизнедеятельности населения»	0220100000				40	12	12
	Закупка товаров, работ и услуг для государственных (муниципальных) нужд	0220191430	200	03	09	35	12	12
	Закупка товаров, работ и услуг для государственных (муниципальных) нужд	0220120570	200	03	10	5	0	0
2.2.2	Основное мероприятие «Обеспечение градостроительной деятельности» муниципальной программы Шуберского сельского поселения Новоусманского муниципального района Воронежской области «Создание благоприятных условий для жизнедеятельности населения»	0220200000				37	0	0
	Иные межбюджетные трансферты (Мероприятия по развитию градостроительной деятельности)	0220298460	500	04	12	37	0	0
2.2.3	Основное мероприятие «Строительство, реконструкция и капитальный ремонт объектов коммунальной инфраструктуры» муниципальной программы Шуберского сельского поселения Новоусманского муниципального района Воронежской области «Создание благоприятных условий для жизнедеятельности населения»	0220300000				3469,9	1042,0	963,3

	района Воронежской области «Создание благоприятных условий для жизнедеятельности населения»							
	Закупка товаров, работ и услуг для государственных (муниципальных) нужд (уличное освещение)	0220392670	200	05	03	311,4	600	662,3
	Закупка товаров, работ и услуг для государственных (муниципальных) нужд (уличное освещение)	02203S8670	200	05	03	537,5	0	0
	Закупка товаров, работ и услуг для государственных (муниципальных) нужд (благоустройство)	0220392680	200	05	03	2617	439	298
	Закупка товаров, работ и услуг для государственных (муниципальных) нужд (кладбище)	0220392660	200	05	03	1	1	1
	Закупка товаров, работ и услуг для государственных (муниципальных) нужд (озеленение)	0220392650	200	05	03	1	1	1
	Закупка товаров, работ и услуг для государственных (муниципальных) нужд	0220392680	200	05	05	1	1	1
	Закупка товаров, работ и услуг для государственных (муниципальных) нужд (общественные работы)	02203S8430	200	04	01	1	0	0
2.3	Подпрограмма Шуберского сельского поселения Новоусманского муниципального района Воронежской области «Развитие и поддержка малого и среднего предпринимательства в Шуберском сельском поселении»	0230000000				1	1,2	4,2
2.3.1	Основное мероприятие «Информационно-консультационная поддержка субъектов малого и среднего предпринимательства» муниципальной программы Шуберского сельского поселения Новоусманского муниципального района Воронежской области «Развитие и поддержка малого и среднего предпринимательства в Шуберском сельском поселении»	0230100000	000	04	12	1	1,2	4,2
	Закупка товаров, работ и услуг для государственных (муниципальных) нужд	0230190850	200	04	12	1	1,2	4,2
3.	Муниципальная программа Шуберского сельского поселения Новоусманского муниципального района Воронежской области «Формирование современной городской среды на территории Шуберского сельского поселения Новоусманского муниципального района Воронежской области»	0300000000				1,0	1,0	1,0
3.1	Основное мероприятие «Благоустройство общественной территории» муниципальной программы Шуберского сельского поселения Новоусманского муниципального района Воронежской области «Формирование современной	0300100000	000	05	03	1	1,0	1,0

городской среды на территории Шуберского сельского поселения Новоусманского муниципального района Воронежской области»								
Закупка товаров, работ и услуг для государственных (муниципальных) нужд	0300191250	200	05	03	1	1,0	1,0	

».



**СОВЕТ НАРОДНЫХ ДЕПУТАТОВ ШУБЕРСКОГО СЕЛЬСКОГО ПОСЕЛЕНИЯ
НОВОУСМАНСКОГО МУНИЦИПАЛЬНОГО РАЙОНА ВОРОНЕЖСКОЙ ОБЛАСТИ**

Р Е Ш Е Н И Е

16.06.2023 г. № 204

п. Шуберское

О признании утратившим силу решения Совета народных депутатов Шуберского сельского поселения Новоусманского муниципального района Воронежской области от 27.05.2010 № 12 «Об утверждении Положения о порядке проведения квалификационного экзамена муниципальных служащих органов местного самоуправления Шуберского сельского поселения Новоусманского муниципального района Воронежской области»

В целях приведения в соответствии с действующим законодательством, Совет народных депутатов Шуберского сельского поселения Новоусманского муниципального района

Р Е Ш И Л:

1. Признать утратившим силу решение Совета народных депутатов Шуберского сельского поселения Новоусманского муниципального района Воронежской области от 27.05.2010 № 12 «Об утверждении Положения о порядке проведения квалификационного экзамена муниципальных служащих органов местного самоуправления Шуберского сельского поселения Новоусманского муниципального района Воронежской области».

2. Опубликовать настоящее решение в «Вестнике муниципальных правовых актов Шуберского сельского поселения Новоусманского муниципального района Воронежской области».

3. Решение вступает в силу со дня его официального опубликования и распространяется на правоотношения, возникшие с 29.04.2023.

ГЛАВА ШУБЕРСКОГО
СЕЛЬСКОГО ПОСЕЛЕНИЯ
_____ С.Ю. ИВАНОВ

ПРЕДСЕДАТЕЛЬ СОВЕТА
НАРОДНЫХ ДЕПУТАТОВ ШУБЕРСКОГО
СЕЛЬСКОГО ПОСЕЛЕНИЯ
_____ А.П. ПЯДУХОВА



**СОВЕТ НАРОДНЫХ ДЕПУТАТОВ ШУБЕРСКОГО СЕЛЬСКОГО ПОСЕЛЕНИЯ
НОВОУСМАНСКОГО МУНИЦИПАЛЬНОГО РАЙОНА ВОРОНЕЖСКОЙ ОБЛАСТИ**

Р Е Ш Е Н И Е

16.06.2023 г. № 205

п. Шуберское

О внесении изменений в решение Совета народных депутатов Шуберского сельского поселения Новоусманского муниципального района Воронежской области от 28.10.2021 № 82 «Об утверждении Положения о муниципальном контроле в сфере благоустройства на территории Шуберского сельского поселения Новоусманского муниципального района Воронежской области»

Рассмотрев протест прокуратуры Новоусманского района от 31.05.2023 № 2-1-2023/Прдп257-23-20200028, в целях приведения муниципального правового акта в соответствие с действующим законодательством Совет народных депутатов Шуберского сельского поселения Новоусманского муниципального района Воронежской области

Р Е Ш И Л:

1. Приложение к решению Совета народных депутатов Шуберского сельского поселения Новоусманского муниципального района Воронежской области от 28.10.2021 № 82 «Об утверждении Положения о муниципальном контроле в сфере благоустройства на территории Шуберского сельского поселения Новоусманского муниципального района Воронежской области» (в редакции от 18.08.2022 № 136; от 27.12.2022 № 167, 26.05.2023 № 197) дополнить частью 6 следующего содержания:

«6. Особенности организации и осуществления муниципального контроля в сфере благоустройства на территории Шуберского сельского поселения Новоусманского муниципального района Воронежской области

6.1. В 2023 году в рамках муниципального контроля в сфере благоустройства, порядок организации и проведения которого регулируется Федеральным [законом](#) «О государственном контроле (надзоре) и муниципальном контроле в Российской Федерации» и Федеральным [законом](#) «О защите прав юридических лиц и индивидуальных предпринимателей при осуществлении государственного контроля (надзора) и муниципального контроля» внеплановые контрольные (надзорные) мероприятия, внеплановые проверки проводятся исключительно по основаниям, установленным пунктами 3 и 4 Постановления Правительства РФ от 10.03.2022 № 336 «Об особенностях организации и осуществления государственного контроля (надзора), муниципального контроля» (далее – Постановление Правительства РФ «Об особенностях организации и осуществления государственного контроля (надзора), муниципального контроля»).

В отношении контрольных (надзорных) мероприятий, проверок, дата начала которых наступает после вступления в силу Постановление Правительства РФ «Об особенностях организации и осуществления государственного контроля (надзора), муниципального контроля» и проведение которых не допускается в соответствии с указанным выше Постановлением, контрольным (надзорным) органом, органом контроля принимается единое решение об их отмене в течение 3 рабочих дней со дня вступления в силу Постановления Правительства РФ «Об особенностях организации и осуществления государственного контроля (надзора), муниципального контроля».

Сведения о завершении таких контрольных (надзорных) мероприятий, проверок по причине их отмены вносятся в срок не более 10 дней со дня вступления в силу Постановления Правительства РФ «Об особенностях организации и осуществления государственного контроля (надзора), муниципального контроля» администрацией в Единый реестр контрольных (надзорных) мероприятий, Единый реестр проверок.

В данном случае издание распоряжения администрации не требуется.

6.2. Контрольные (надзорные) мероприятия, проверки, проведение которых не допускается в соответствии с Постановлением Правительства РФ «Об особенностях организации и осуществления государственного контроля (надзора), муниципального контроля» и не завершены на день вступления указанного выше постановления, подлежат завершению в течение 5 рабочих дней со дня вступления в силу Постановления Правительства РФ «Об особенностях организации и осуществления государственного контроля (надзора), муниципального контроля» путем составления акта контрольного (надзорного) мероприятия, проверки с внесением администрацией в Единый реестр контрольных (надзорных) мероприятий, Единый реестр проверок соответствующих сведений.

6.3. Выдача предписаний по итогам проведения контрольных (надзорных) мероприятий без взаимодействия с контролируемым лицом не допускается.

6.4. Срок исполнения выданных предписаний до дня вступления в силу Постановления Правительства РФ «Об особенностях организации и осуществления государственного контроля (надзора), муниципального контроля» и действующих на день вступления в силу указанного выше постановления, продлевается автоматически на 90 календарных дней со дня истечения срока его исполнения без ходатайства (заявления) контролируемого лица.

Контролируемое лицо вправе направить ходатайство (заявление) о дополнительном продлении срока исполнения предписания в администрацию не позднее предпоследнего дня срока, указанного в [абзаце первом](#) настоящего пункта, которое рассматривается в течение 5 рабочих дней со дня его регистрации.

6.5. До 1 января 2030 г. право направления обращений контролируемых лиц по вопросу осуществления консультирования и проведения профилактического визита в отношении такого контролируемого лица обеспечивается с использованием федеральной государственной информационной [системы](#) «Единый портал государственных и муниципальных услуг (функций)». Такое обращение подлежит рассмотрению администрацией в течение 10 рабочих дней со дня его регистрации. Подписание такого обращения осуществляется в соответствии с порядком, установленным [пунктом 11\(2\)](#) Постановления Правительства РФ «Об особенностях организации и осуществления государственного контроля (надзора), муниципального контроля».

2. Опубликовать настоящее решение в «Вестнике муниципальных правовых актов Шуберского сельского поселения Новоусманского муниципального района Воронежской области».

3. Решение вступает в силу со дня его официального опубликования.

4. Контроль за исполнением настоящего решения возложить на главу Шуберского сельского поселения Новоусманского муниципального района Воронежской области Иванова С.Ю.

ГЛАВА ШУБЕРСКОГО
СЕЛЬСКОГО ПОСЕЛЕНИЯ

_____ С.Ю. ИВАНОВ

ПРЕДСЕДАТЕЛЬ СОВЕТА
НАРОДНЫХ ДЕПУТАТОВ
ШУБЕРСКОГО СЕЛЬСКОГО
ПОСЕЛЕНИЯ

_____ А.П. ПЯДУХОВА



СОВЕТ НАРОДНЫХ ДЕПУТАТОВ ШУБЕРСКОГО СЕЛЬСКОГО ПОСЕЛЕНИЯ
НОВОУСМАНСКОГО МУНИЦИПАЛЬНОГО РАЙОНА ВОРОНЕЖСКОЙ ОБЛАСТИ
Р Е Ш Е Н И Е

16.06.2023 г. № 206
п. Шуберское

О внесении изменений в решение Совета народных депутатов Шуберского сельского поселения Новоусманского муниципального района Воронежской области от 28.10.2021 № 81 «Об утверждении Положения о муниципальном жилищном контроле на территории Шуберского сельского поселения Новоусманского муниципального района Воронежской области»

Рассмотрев протест прокуратуры Новоусманского района от 31.05.2023 № 2-1-2023/Прдп392-23-2020028, в целях приведения муниципального правового акта в соответствие с действующем законодательством Совет народных депутатов Шуберского сельского поселения Новоусманского муниципального района Воронежской области

Р Е Ш И Л:

1. Приложение к решению Совета народных депутатов Шуберского сельского поселения Новоусманского муниципального района Воронежской области от 28.10.2021 № 81 «Об утверждении Положения о муниципальном жилищном контроле на территории Шуберского сельского поселения Новоусманского муниципального района Воронежской области» (в редакции 27.12.2022 №166, 26.05.2023 № 196) дополнить частью 6 следующего содержания:

«6. Особенности организации и осуществления муниципального жилищного контроля на территории Шуберского сельского поселения Новоусманского муниципального района Воронежской области

6.1. В 2023 году в рамках муниципального жилищного контроля, порядок организации и проведения которого регулируется Федеральным [законом](#) «О государственном контроле (надзоре) и муниципальном контроле в Российской Федерации» и Федеральным [законом](#) «О защите прав юридических лиц и индивидуальных предпринимателей при осуществлении государственного контроля (надзора) и муниципального контроля» внеплановые контрольные (надзорные) мероприятия, внеплановые проверки проводятся исключительно по основаниям, установленным пунктами 3 и 4 Постановления Правительства РФ от 10.03.2022 № 336 «Об особенностях организации и осуществления государственного контроля (надзора), муниципального контроля» (далее – Постановление Правительства РФ «Об особенностях организации и осуществления государственного контроля (надзора), муниципального контроля»).

В отношении контрольных (надзорных) мероприятий, проверок, дата начала которых наступает после вступления в силу Постановление Правительства РФ «Об особенностях организации и осуществления государственного контроля (надзора), муниципального контроля» и проведение которых не допускается в соответствии с указанным выше Постановлением, контрольным (надзорным) органом, органом контроля принимается единое решение об их отмене в течение 3 рабочих дней со дня вступления в силу Постановления Правительства РФ «Об особенностях организации и осуществления государственного контроля (надзора), муниципального контроля».

Сведения о завершении таких контрольных (надзорных) мероприятий, проверок по причине их отмены вносятся в срок не более 10 дней со дня вступления в силу Постановления Правительства РФ «Об особенностях организации и осуществления государственного контроля (надзора), муниципального контроля» администрацией в Единый реестр контрольных (надзорных) мероприятий, Единый реестр проверок.

В данном случае издание распоряжения администрации не требуется.

6.2. Контрольные (надзорные) мероприятия, проверки, проведение которых не допускается в соответствии с Постановлением Правительства РФ «Об особенностях организации и осуществления государственного контроля (надзора), муниципального контроля» и не завершены на день вступления указанного выше постановления, подлежат завершению в течение 5 рабочих дней со дня вступления в силу Постановления Правительства РФ «Об особенностях организации и осуществления государственного контроля (надзора), муниципального контроля» путем составления акта контрольного (надзорного) мероприятия, проверки с внесением администрацией в Единый реестр контрольных (надзорных) мероприятий, Единый реестр проверок соответствующих сведений.

6.3. Выдача предписаний по итогам проведения контрольных (надзорных) мероприятий без взаимодействия с контролируемым лицом не допускается.

6.4. Срок исполнения выданных предписаний до дня вступления в силу Постановления Правительства РФ «Об особенностях организации и осуществления государственного контроля (надзора), муниципального контроля» и действующих на день вступления в силу указанного выше постановления, продлевается автоматически на 90 календарных дней со дня истечения срока его исполнения без ходатайства (заявления) контролируемого лица.

Контролируемое лицо вправе направить ходатайство (заявление) о дополнительном продлении срока исполнения предписания в администрацию не позднее предпоследнего дня срока, указанного в [абзаце первом](#) настоящего пункта, которое рассматривается в течение 5 рабочих дней со дня его регистрации.

6.5. До 1 января 2030 г. право направления обращений контролируемых лиц по вопросу осуществления консультирования и проведения профилактического визита в отношении такого контролируемого лица обеспечивается с использованием федеральной государственной информационной [системы](#) «Единый портал государственных и муниципальных услуг (функций)». Такое обращение подлежит рассмотрению администрацией в течение 10 рабочих дней со дня его регистрации. Подписание такого обращения осуществляется в соответствии с порядком, установленным [пунктом 11\(2\)](#) Постановления Правительства РФ «Об особенностях организации и осуществления государственного контроля (надзора), муниципального контроля».

2. Опубликовать настоящее решение в «Вестнике муниципальных правовых актов Шуберского сельского поселения Новоусманского муниципального района Воронежской области».

3. Решение вступает в силу со дня его официального опубликования.

4. Контроль за исполнением настоящего решения возложить на главу Шуберского сельского поселения Новоусманского муниципального района Воронежской области Иванова С.Ю.

ГЛАВА ШУБЕРСКОГО
СЕЛЬСКОГО ПОСЕЛЕНИЯ

ПРЕДСЕДАТЕЛЬ СОВЕТА
НАРОДНЫХ ДЕПУТАТОВ
ШУБЕРСКОГО СЕЛЬСКОГО
ПОСЕЛЕНИЯ

_____ С.Ю. ИВАНОВ

_____ А.П. ПЯДУХОВА



СОВЕТ НАРОДНЫХ ДЕПУТАТОВ ШУБЕРСКОГО СЕЛЬСКОГО ПОСЕЛЕНИЯ
НОВОУСМАНСКОГО МУНИЦИПАЛЬНОГО РАЙОНА ВОРОНЕЖСКОЙ ОБЛАСТИ
РЕШЕНИЕ

16.06.2023 г. № 207

п. Шуберское

О внесении изменений в решение Совета народных депутатов Шуберского сельского поселения Новоусманского муниципального района Воронежской области от 29.12.2015 № 26 «О порядке и размерах возмещения расходов, связанных со служебными командировками в пределах Российской Федерации, за счет средств бюджета Шуберского сельского поселения Новоусманского муниципального района Воронежской области»

В целях приведения в соответствие с действующим законодательством, Совет народных депутатов Шуберского сельского поселения Новоусманского муниципального района Воронежской области

РЕШИЛ:

1. Внести в приложение к решению Совета народных депутатов Шуберского сельского поселения Новоусманского муниципального района Воронежской области от 29.12.2015 № 26 «О порядке и размерах возмещения расходов, связанных со служебными командировками в пределах Российской Федерации, за счет средств бюджета Шуберского сельского поселения Новоусманского муниципального района Воронежской области» (в редакции от 26.04.2023 №192) следующие изменения:

1.1. Пункт 6 изложить в следующей редакции:

«6. При отсутствии документов на проезд командированных лиц к месту командирования и обратно оплата расходов на проезд не производится.».

1.2. Пункт 11 дополнить абзацем следующего содержания:

«В случае отсутствия проездных документов фактический срок пребывания работника в командировке работник подтверждает документами по найму жилого помещения в месте командирования. При проживании в гостинице указанный срок пребывания подтверждается договором, кассовым чеком или документом, оформленным на бланке строгой отчетности, подтверждающим предоставление гостиничных услуг по месту командирования и содержащим сведения, предусмотренные [Правилами](#) предоставления гостиничных услуг в Российской Федерации, утвержденными постановлением Правительства Российской Федерации от 18 ноября 2020 г. № 1853 «Об утверждении Правил предоставления гостиничных услуг в Российской Федерации».

2. Опубликовать настоящее решение в «Вестнике муниципальных правовых актов Шуберского сельского поселения Новоусманского муниципального района Воронежской области».

3. Настоящее решение вступает в силу со дня его официального опубликования и распространяется на правоотношения, возникшие с 10 марта 2023 года.

4. Контроль за исполнением настоящего решения возложить на председателя Совета народных депутатов Шуберского сельского поселения Новоусманского муниципального района Воронежской области Пядухову А.П.

ГЛАВА ШУБЕРСКОГО
СЕЛЬСКОГО ПОСЕЛЕНИЯ

_____ С.Ю. ИВАНОВ

ПРЕДСЕДАТЕЛЬ СОВЕТА НАРОДНЫХ
ДЕПУТАТОВ ШУБЕРСКОГО СЕЛЬСКОГО
ПОСЕЛЕНИЯ

_____ А.П. ПЯДУХОВА

Ответственный за выпуск: Глава Шуберского сельского поселения Новоусманского муниципального района Воронежской области Иванов Сергей Юрьевич

Адрес редакции: 396320, Воронежская область, Новоусманский район, посёлок Шуберское, ул. Подлесная, 20, т. 8(47341) 6-99-05

Адрес издателя: 396320, Воронежская область, Новоусманский район, посёлок Шуберское, ул. Подлесная, 20, т. 8(47341) 6-99-05

Адрес типографии: 396320, Воронежская область, Новоусманский район, посёлок Шуберское, ул. Подлесная, 20, т. 8(47341) 6-99-05

Подписано к печати: 16.06.2023 г. 19.00 часов

Тираж 100 экз.

Распространяется бесплатно